

DOSYA/GÖZLEM VE GÖRÜŞLER

DİE'NİN "GELİR DAĞILIMI İYİLEŞTİ" SAFSATASI ÜZERİNE

Mustafa SÖNMEZ*

DİE, yayımladığı bir haber bülteninde 2002 için yapılan yeni bir gelir ve tüketim harcamasının anketini açıkladı. DİE Başkanı da ortaya çıkıp, 1994 ile 2002 fotoğraflarını karşılaştırıp, "gelir bölüşümü kriz ile düzeldi" ahkâmını kesti.

DİE'nin seçilen ailelerin beyanlarına dayanarak aktardığı gelir ve tüketim rakamları, milli gelir ile ilgili önceden açıklanan rakamların yine yarısını geçmiyor. Böyle olunca aile başına gelir, aile başına harcama verileri bir tuhaf görünüyor. Türkiye'nin 2002 için ilan ettiği kişi başına gelir rakamları ile yakından uzaktan ilgisi olmayan sayılara ulaşıyor. Birkaç örnekle gidelim.

DİE, 2002 yılı özel tüketim harcamalarını 184 katrilyon lira olarak açıklamıştı. Aynı DİE, 2002 tüketim harcamalarının toplamını 120 katrilyon TL olarak veriyor. Arada, az değil 64 katrilyon liralık fark var.

2002 yılında 16 milyon küsur hane var Türkiye'de. 2002 milli gelir tablosundaki 180 katrilyonluk tüketimi alsak, aile başına aylık harcamanın 932 milyon TL olduğu sonucuna varıyoruz.

Oysa DİE'nin tüketim harcamaları anketi bunu 611 milyon TL olarak veriyor. Arada üçte birden fazla fark var. Bir yabancı yatırımcı sorsa, Türkiye'nin 2002 yılı gıda harcamaları ne oldu, diye, DİE'nin son anketi 32 katrilyon,

milli gelir tablosundaki ilgili hane ise 64 katrilyon diye cevap verecek. DİE'nin son anketini hizmete hazırlayanlar hiç mi iç tutarlılık testi yapmazlar? 2002 Milli Gelir tablosunda gıda harcamalarının payı %34.7, bu araştırmada ise %30.8. Hangisi doğru?

Ortalama Harcama Değişmedi

DİE araştırması, tüketim sepetinin iç bileşimi ile ilgili çok da sürpriz olmayan bulgulara ulaşıyor. Ortalama hane harcamasının 1994'ten 2002'ye pek değişmediğine ulaşıyoruz bu araştırmada.

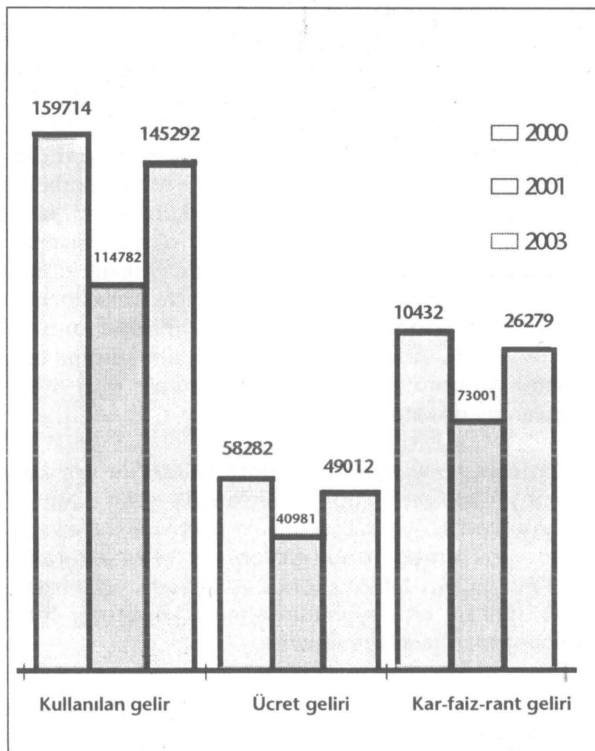
1994'te ortalama hane aylık harcaması, 1994 fiyatları ile 9.3 milyon TL imiş. 2002'nin ortalama hane harcaması enflasyondan arındırıldığında (1994 fiyatlarıyla) yine 9.3 milyon liraya yakın.

Aradan 8 yıl geçmiş ama ortalama aile, yine aynı bütçeyi kullanıyor. Fark şu ki, 8 yıl önce bu aylık bütçenin %33'ünü mutfığa ayırırken, şimdilerde %26.7'sini ayırmış. Dolayısıyla beslenmeye daha az bütçe ayrılmış, buna karşılık içki ve sigara bütçede payını %2.8'den %4.1'e çıkarmış. Yani toplumu efkar basmış. Ailelerimiz, giyime daha az para ayırırken, konut harcamalarına daha çok bütçe ayırmak zorunda kalmış. Elektrik, su, gaz, kira vs. için daha çok bütçe. Bu arada, biraz da doyumluğa ulaştığı için dayanıklı eşya, beyaz eşya alımlarını 2 puan azaltmış. Ulaştırmanın payı değişmezken, haberleşmenin payı cep telefonu ile %1.8'den 4.5'e çıkmış. Bir de dışarıda yeme, içme, tatil harcamalarına biraz daha para ayırır olmuş.

DİE'nin yeni araştırması, en alttaki %20'lik grupların 2002'de toplam harcamalardan 1994'e göre daha fazla pay aldıklarını söylüyor. Yani 1994'teki harcamalardan alınan paya göre, 2002'de daha fazla pay aldılar diyor araştırma.

Bu, 1994'e göre, 2002'de en alttakilerin gelirlerinin daha çok arttığını, en zengin %20'nin ise 8 yıl öncesi gibi harcamadığını iddia ediyor. 1994'ten 2002'ye gelir dağılımında en alttakiler lehine bir düzelme yaşanmış olabilir mi?

1994 kriz yılıydı ve bölüşüm dar gelirli lehine bir kez daha bozuldu. 1995-2000 arasında kısmi iyileşmeler yaşandığını varsaysak bile, tek başına 2001 yılı, gelir dağılımında öyle bir deprem yılıdır ki, bunu DİE bile inkar edemez.



**Grafik 1. Gelir yeniden arttı ama paylaşım iyileşmedi
İşgücü ve tarımın payı**

DİE'nin yayımladığı Milli Gelir'in gelirlere göre dağılımı verileri, işgücü ödemelerinin milli gelir içindeki payının 2000 yılından sonra düzenli olarak azaldığını, bu azalmadan tarım kesiminin de payını aldığını, buna karşılık tarım dışı kar-faiz-rant geliri sahiplerinin süreçten karlı çıktıklarını ortaya koyuyor.

DİE verilerine göre, 2000 yılında Milli Gelir'in %28.8 işgücü ödemeleri olarak ücretlilere paylaştırılırken, bu oran kriz yılı 2001'de %27.8'e, krizden çıkış iddiası taşıyan 2002'de ise %26.7'ye düştü.

Milli Gelir'den tarım üreticilerinin aldığı pay da azalmış görünüyor. Kriz öncesi 2000'de Milli Gelir'in %11.8'i oranında pay alan tarım üreticilerinin payı kriz yılı 2001'de milli gelirin %10.3'üne düştü. Bu düşüş 2002'de sürdü ve %9.7'ye indi.

Tarım dışında kalan kar-faiz-rant geliri sahipleri 2000'de milli gelirin %39.5'ine el koyarken, 2001'de bu payları %39.8 oldu ve %8 büyüme yaşanan 2002'de, bu kesim, milli gelirin %42.8'i oranında gelir elde etti. Dolayısıyla, krizdeki daralmadan en az kayba uğrayan da yine varlıklı kesim oldu.

Bu bulgu ışığında, gelir kaybına uğramış ücretli ve tarım kesimi 2002'de daha çok harcamış olabilir mi? Ama DİE tüketim anketi, "En alttaki %20'lik gruplar 2002'de, 8 yıl önceye göre daha çok harcadılar" savında.

Peki neden DİE böyle bir sonuca ulaşıyor? Çünkü, en üsttekiler, DİE anketörlerinden harcama ve gelirlerini saklıyorlar da ondan. Onlar az gelir ve az harcama beyan edince, diğerleri de doğruyu söyleyince, alttakilerin gelir ve harcamaları oransal olarak artmış görünüyor.

Bu yanlış beyan, ağırlıkla üst kattakilere ait. DİE'nin adına araştırma dediği çalışmalarda eksik beyandan kaynaklanan bu açığı dolduracak bazı yöntemler kullanması gerekiyor.

Aksi durumda, Milli Gelir tablosunun %50 altında gelir ve tüketim verileri kullanan gelir ve tüketim araştırmalarına itibar etme komikliğine mahkum ediliyoruz.

DİE'nin İşgüzarlığı

DİE, 2002 yılına ait önce tüketim harcamalarına dair tesbitleri duyurmuştu. Ardından gelirin bölüşümü ile ilgili bulgular açıklandı. İlginç olan 2002'den elde edilen gelir tablosunu öncelikle açıklamak yerine, en sonucusu 1994'te yapılan gelir dağılımı anketinin sonuçları ile bu sonucunu karşılaştırıp "bölüşümdeki eşitsizlik azaldı" müjdesini topluma vermek oldu. Belli ki, yukarılardan bir yerlerden topluma bu mesajın verilmesi buyurulmuş. Bilimsel ve tarafsız bir kurum olması gereken DİE de, araştırmanın objektif sonuçlarını yansıtmak yerine, hemen 1994 yılı ile sonuçları kıyaslayıp "yorum" yapmayı tercih etti. Bu yorumlar kaç kişiye inandırıcı gelmiş olabilir ?

Ama, bakın DİE Başkanı Ömer Demir bile konuyla ilgili olarak Milliyet'e konuşurken ne demiş: "Çıkan sonuçlar ilk etapta bizi de şaşırttı, sürpriz geldi. Ama tekrar-tekrar kontrol ettik. Tahminlerimizde hata yok" Anket sonuçlarını esprili şekilde "Bir-iki kriz daha yaşansa gelir dağılımı daha da adaletli hale gelecek" diye yorumlayan Demir, sözlerine şöyle devam etmiş: "Sonuçları aramızda çok tartıştık. Detaylarda, krizlerde müteşebbislerin gelirlerinin azaldığı, buna karşılık özellikle kamuda çalışan sabit ücretlilerin gelirlerinin ise kayba uğramadığı görülüyor. Yolu düzleyerek de yol yapabilirsiniz, tepeyi traşlayarak da... Türkiye'de yaşanan tepenin traşlanması olmuş."

Telaşınız ne Sayın Demir? Size 2002 yılında gelir nasıl paylaşılmış, araştırın denilmiş. Anket düzenlemişsiniz ve sevabı günahıyla bir sonuç çıkmış. Bırakın 1994'le kıyaslamayı, önce bu yılın objektif fotoğrafını verin. 1994 kıyaslamasını da bırakın yorumcular, araştırmacılar yapsın. Sizin 1994 kıyaslaması yapıp buradan "müjdeler" vermeniz üstünüze vazife mi? Hem bu komediye niye alet oluyorsunuz? Çok tartıştık diyorsunuz, acaba neyi tartıştınız?

Acaba %6 küçülme yaşanan 1994'ün bölüşüm fotoğrafı ile 8 yıl sonra krizin arkasından %7 büyüme yaşanan yılın fotoğrafını karşılaştırmanın doğru olup olmadığını tartıştınız mı? Aynı örnekle mi kullandınız? Hiç metod hatası var mı diye tartıştınız mı?

Siz bırakın 1994 ile karşılaştırmayı, bu anketten çıkan bölüşülmüş gelir, yine DİE'nin "2002 Gelir Yöntemiyle Gayri Safi Yurt İçi Hasıla" rakamları ile tutarlılık gösteriyor mu? Hiç olmazsa bunun testini yapmak aklınıza geldi mi? Gelmediyse, size sunalım. Bir de böyle tartışın.

DİE'nin Ciddiyeti

Evet, DİE, her yıl Milli Geliri bir de gelir yöntemiyle hesaplar. Yani, devletin, özel kesimin ödediği ücretleri alt alta yazar, buna "işgücü gelirleri" der. Tarıma, ücretin dışında giren geliri tarım artışı diye yazar. Diğer geliri de "tarım dışı işletme artışı" olarak niteler.

Bu üç kalem, gelirin işgücü, tarım ve tarım dışı (kar, faiz, rant) kesim tarafından nasıl bölüşüldüğünü ifade eder. Şimdi bakın bu yöntemle bulunan rakamlarla, DİE'nin 2002 gelir dağılımı araştırması arasında nasıl uçurumlar var.

GSMH tablosu bölüşülen geliri 219 ktr TL olarak verirken DİE gelir dağılımı araştırması 119 ktr TL olarak veriyor. Arada, tam 100 ktr TL fark var. Yani, ankete yanıt verenler 219 değil, 119 olarak beyanda bulunmuşlar. Yani 100'ün 54'ünü söylemişler. Bu eksik beyanın dörtte üçü

de kar/faiz/rant kesimlerinden kaynaklanıyor. Ücretliler 18, tarım kesimi 8 ktr. TL eksik beyanda bulunurken kar/faiz/rant gelirlerinde 75 ktr eksik var. Böyle olunca, kar/faiz/rantın bölüşümdeki payı da çok farklı çıkıyor.

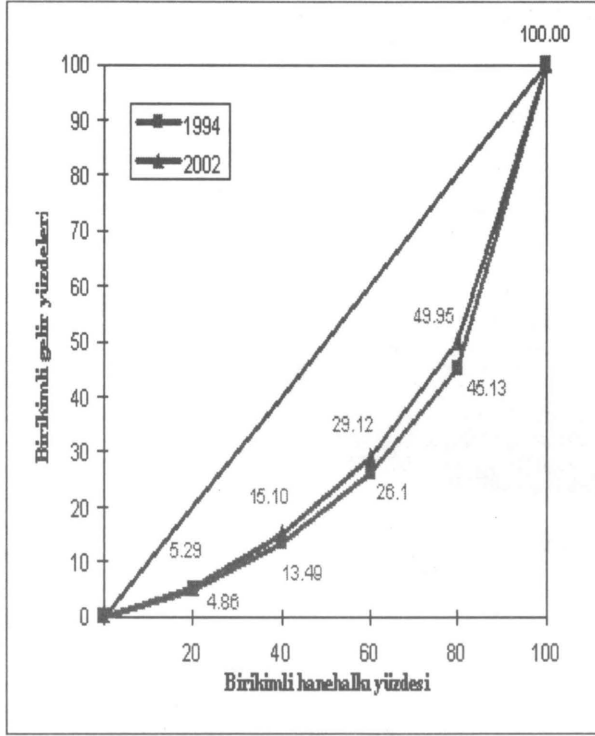
Bu kategori, DİE gelir dağılımı araştırmasında %30 pay almış görünürken, GSMH tablosunda %54 pay sahibi. Bu gelirler de en üst %20 gelir grubundaki hanelere giren gelir türü. Dolayısıyla, "DİE Başkanı'nın en üst gelir grubunun gelirleri traşlanmış" yargısı bu saklanan ya da saptanamayan gelirlerden oluşuyor.

DİE Başkanı bilmeli ki, "traşlanmış" gelir, yok olmaz, başka bir kesime gelir olur. Yani üst gelir grubunun kar/faiz/rant geliri 2002'de azaldıysa, bu gelirin tarım ve/veya ücret gelirlerinde görünmesi gerekir. Oysa, yine DİE verileri bize gösteriyor ki, reel ücret, maaş ve tarım gelirlerinde 2002'de artış yok, azalma var.

Buna karşılık faiz gelirlerinde bir azalma yok, tersine artış var. Bir bölüşüm fotoğrafı yorumlanırken, anketin verdiği görüntünün dışında, bu tür eğilimleri de akla getirerek anketin doğruluğu test edilmeliydi. Oysa DİE'nin böyle bir derdi yok. Onlar, bir an önce, "yukarıdan ısmarlanmış olan "bölüşüm düzeliyor" propagandasını doğrulayacak rakamları inşa etmeye kurgulanmışlar". Evet, DİE inanılır, güvenilir bir kurum olmak istiyorsa, bilimin önüne taşra politikasını koymaya karşı duran onurlu bir kuruluş olmak istiyorsa, öncelikle, bölüşüm gibi hassas bir konuda soğukkanlı ve objektif olmayı becerebilmeli. Anketin sağlıklı olup olmadığını test etmenin yanısıra, aynı yıla ait bölüşümle ilgili diğer bulguları da dikkate almalı.

Örneğin, 2002'de gelire göre GSMH'de yer alan işgücü ve işletme artışı rakamları ile gelir dağılımı araştırmasındaki aynı kategoriler arasındaki %100'e yakın farkın nasıl oluştuğunu açıklamalı. 1994'ü bırakıp 2002'nin iki ayrı tablosu içinde iç tutarlılık araştırmalı. Yoksa, süflü bir orta oyununu sahneye koyan taşralı bir kumpanyadan farkı kalmayacak.

%20'lik dilimler	Türkiye		Kent		Kır	
	1994	2000	1994	2000	1994	2000
Toplam	100.00	100.00	100.00	100.00	100.00	100.00
Birinci %20	4.9	5.3	4.8	5.5	5.6	5.2
İkinci %20	8.6	9.8	8.2	9.7	10.1	10.3
Üçüncü %20	12.6	14.0	11.9	13.9	14.8	14.7
Dördüncü %20	19.0	20.8	17.9	20.5	21.8	21.7
Beşinci %20	54.9	50.1	57.2	20.4	47.7	48.0
Gini katsayısı	0.49	0.44	0.51	0.44	0.41	0.42



Grafik 2. Lorenz eğrisi, Türkiye

AB'nin Neresindeyiz?

Devlet İstatistik Enstitüsü'nün doğruluğu kendinden menkul gelir dağılımı 2002 araştırması, 1994'e göre, gelir dağılımının iyileştiğini duyurdu da, peki iyileşmenin ölçüsü ne?

Yanıt: Gini katsayısı 0.49'dan, 0.44'e indi. Ne demek bu Gini katsayısı? Ülkede gelir dağılımında tam eşitlik

olsaydı bunu "0" katsayısı ile, tam eşitsizlik olsa "1" ile gösterirdik. Ama gerçek hayatta ne tam eşitlik, ne de tam eşitsizlik var.

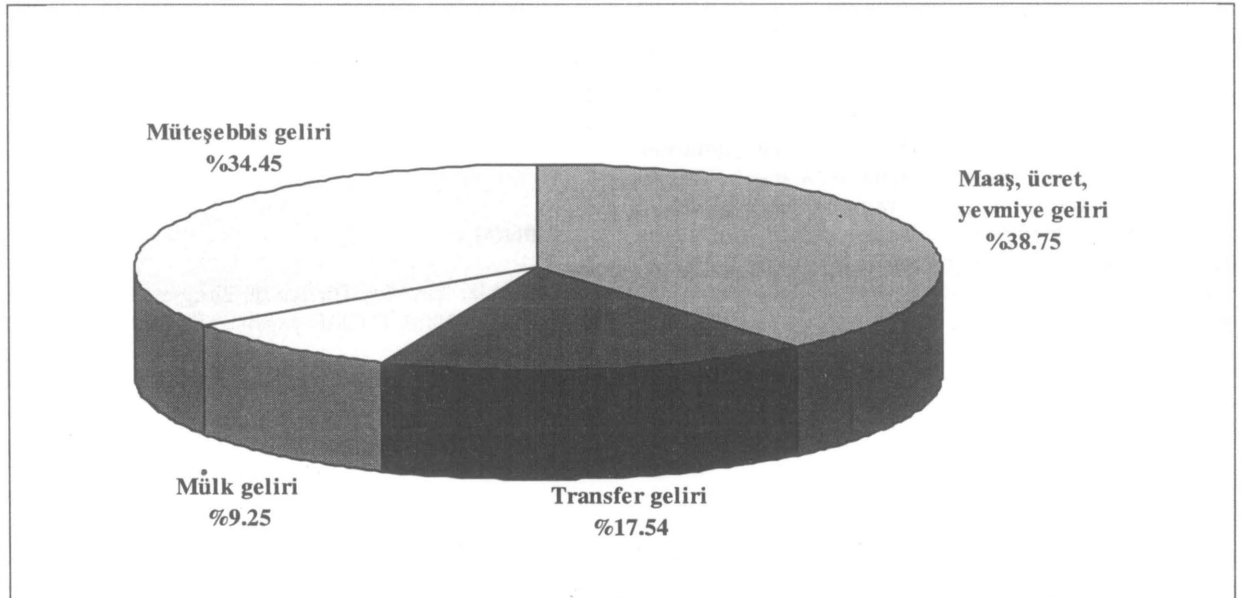
Gelir eşitsizliğini gösteren eğri (Lorenz eğrisi) yatay bir "D" harfine benzer. "D" ne kadar şişmansa, o ülkede gelir o kadar eşitsiz, ne kadar ince ise gelir o ölçüde adil dağılıyor demektir. İşte "D"nin şişmanlığını ölçen katsayıya Gini katsayısı deniliyor. Örneğin gelirin en adil dağıldığı ülkelerden Danimarka'da katsayı 0.22, en adaletsizlerden Türkiye'de 1994'te 0.49'du. DİE'nin savına göre 2002'de 0.44 olmuş. İnandırıcı değil, ama varsayalım ki, Gini katsayısı DİE'nin iddia ettiği gibi 0.44'e inmiş olsun.

İyileştiği iddia edilen bu bölüşüm tablosu bile, Türkiye'nin AB tam üyeliğinden uzak tutulması için kendi başına bir gerekçe oluşturabilir. Çünkü bizde gelir 0.44 eşitsizliğinde paylaşılırken, AB ülkelerinden Danimarka'da sadece 0.22, İsveç'te 0.23, Hollanda'da 0.25, İspanya'da 0.27, Almanya'da 0.28, İtalya ve Portekiz'de (en eşitsizleri) 0.34 boyutunda.

Eşitsizliğe Devlet Müdahalesi

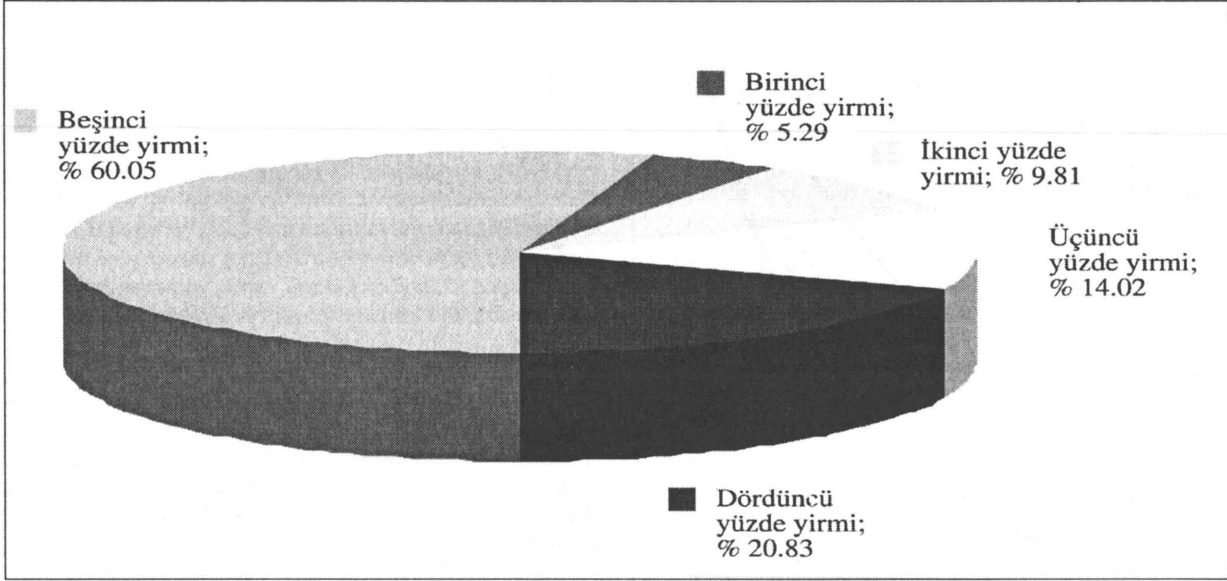
Bu verilerden, gelirin AB üyeleri içinde daha iyi paylaşıldığını ve bu ülkelerdeki demokrasi ve istikrarda, bölüşümün daha adil olmasının önemli bir etken olduğunu söyleyebiliriz. Ama, işin bir de püf noktası var. AB'de gelir kendiliğinden daha adil paylaşılmıyor. Gelirin daha adil paylaşılması için, bizde olmayan bir devlet müdahalesi var. Devlet normalde çok vahşi paylaşılan gelire, vergi ve transferler yoluyla yaptığı müdahaleler ile geliri yeniden pay ediyor ve adilleştiriyor.

Örneğin, 1998'de yapılan bir OECD araştırmasının bulgularına göre, devletin vergi ve transfer müdahalesinden önce, bizde 0.44 olan Gini katsayısı



Grafik 3. Toplam yıllık kullanılabilir net gelirin türlerine göre dağılımı, 2002, Türkiye

Grafik 4. Hanehalklarının %20'lik dilimlere göre yıllık kullanılabilir gelirin dağılımı (Türkiye)



İsveç'te 0.49, Danimarka'da 0.42, Hollanda'da 0.42, Belçika'da 0.53, Almanya'da 0.44, İtalya'da 0.51 imiş¹. Ama gelin görün ki, devlet bu adaletsizliğe seyirci kalmıyor AB'de.

Vergi ve transfer harcaması politikaları ile zenginden alıp yoksula aktarıyor ve bu müdahale sonrasında bakın Gini katsayıları yukarda verdiğimiz rakamlara dönüşüyor.

Eşitsizliği Yarı Yarıya Azaltan Müdahaleler.

Peki bizde? Bizde 1994 için yapılan araştırmada devlet sadece iki puan aşındırabilmiş, 0.51'den 0.49'a indirebilmiş eşitsizliği. Çünkü bizde eşitsizliği dert etmiyor devlet. Hatta bölüşüm adaletsizliğini, sermaye birikimi için elzem gören zihniyetler bile yaygın. Vergi politikaları ile adalet getirmek yerine, 'vur abalya' mantığı ile dolaylı vergiler %70'e çıkarılıyor.

Vergi politikaları gelir bölüşümüne adalet getirmek yerine, ücretliden sermayeye kaynak aktararak bölüşümü adaletsizleştiriyor. Vergilerin tamamı faize giderken rantiyeleri palazlandırıyor, dahası, yoğun borçlanma yoluyla bütçeler borç bütçesi haline getiriliyor, bütçeden eğitime, sağlığa ve diğer sosyal harcamalara ayrılan pay küçüldükçe küçülüyor.

Dolayısıyla, devlet bölüşümü iyileştirmek yerine adaletsizliğe tüy dikeyor. Böyle bir bölüşüm ilişkisi ve bölüşüme duyarsızlığın AB nezdinde hoş karşılanması beklenemez. Hem yeterince üretmeyen hem de ürettiğini çok adaletsiz bölüşen (daha doğrusu bölüşmeyen) bir toplumsal formasyonun AB için yük oluşturacağını iddia eden haksız sayılır mı?

Sonuçta tam üye olmaya aday Türkiye, bu tablo ile bir 'açlar ülkesi'... İyileşti denilen son bölüşüm tablosu bile, nüfusun %80'inin gelirin ancak yarısını alabildiğini söylüyor.

Aç bırakılmış insanlar ülkesi görünümünde Türkiye. Adamlar, "önce elinizdekini avucunuzdakini daha adil paylaşmayı öğrenin, yokluğu bile paylaşmayı bilin de öyle gelin" deseler kim onlara haksızınız diyebilir ki?

DİPNOT

¹Ayrıntılar için bkz, Türkiye'de Bireysel Gelir Dağılımı ve Yoksulluk, 2000, TÜSİAD yayını