

İSTANBUL'DA ÇIRAK OLARAK ÇALIŞTIRILAN KIZ ÇOCUK VE GENÇLERİN FİZİKSEL BÜYÜME VE GELİŞİMLERİ*

Mevsim DEMİR**, İzzet DUYAR***

Öz: Çalıştırılan çocukların bedensel gelişimlerinin çalışma koşullarından nasıl etkilendiğini konu alan araştırmalar ağırlıklı olarak erkek çocuklar üzerinde gerçekleştirilmiş olup, kız çocuklarını bu açıdan ele alıp inceleyen çalışmalar son derece sınırlıdır. Bu nedenle çalıştırılan kızların çalışma yaşamından ve koşullarından ne düzeyde etkilendiği yeterince bilinmemektedir. Bu çalışmanın amacı, çalışma koşullarının kız çocukların büyümeleri üzerindeki etkilerini erkeklerle karşılaştırmalı olarak ele alıp incelemektir. Araştırma, İstanbul'da farklı işkollarında çalışan ve yaşları 14-20 arasında değişen 231 çırağın incelenmesi suretiyle gerçekleştirilmiştir. Aynı yaş grubundan ve benzer sosyoekonomik özelliklere sahip 196 kız öğrenci de kontrol grubu olarak araştırmaya dâhil edilmiştir. Böylece araştırma kapsamında toplamda 427 çırak ve okul çocuğunun sosyodemografik ve antropometrik ölçüleri incelenmiştir. Çalışmada incelenen antropometrik değişkenler vücut ağırlığı, boy uzunluğu ve beden kitle indeksidir (BKİ). Ulaşılan bulgular, çalışan çocukların vücut ağırlığı, boy uzunluğu ve BKİ yönünden çalışmayan yaşlılarının gerisinde kaldığını göstermektedir. Çalışan ve okula devam eden kız çocukları arasındaki büyüme farkı erkek çocuklar üzerinde yapılan çalışmaların sonuçlarıyla karşılaştırılmış ve kızlardaki değişkenliğin daha ileri boyutlarda olduğu ortaya konulmuştur. Bu bulgular, çocuk emeğinin ortadan kaldırılması gereken toplumsal bir sorun olduğunu ortaya koymaktadır.

Anahtar sözcükler: çocuk emeği, çocuk işçiliği, medikal antropoloji, büyüme ve gelişme, antropometri

The Physical Growth and Development of Female Apprentices Living in Istanbul

Abstract: Studies on how the physical growth and development of labouring children and adolescents are affected by working conditions have mainly been carried out on males, and studies that examine females from this perspective are extremely limited. For this reason, it is not known sufficiently to what extent females employed at early ages are affected by working life and conditions. Therefore, the aim of this study is to analyse the effects of working environment on the physical growth of female apprentices in comparison with male counterparts. This study was carried out by examining 231 female apprentices aged between 14-20 years working in different sectors in Istanbul, Turkey. In addition, 196 female students from the same age group and with similar socioeconomic characteristics were included in the study as a control group. Thus, the sociodemographic and anthropometric measurements of a total of 427 apprentices and school children were examined within the scope of the study. The anthropometric variables examined in the study were body weight, stature, and body mass index (BMI). The findings show that labouring children and adolescents are behind their non-labouring peers in terms of body weight, stature, and BMI. The difference in growth parameters between labouring and females attending school was compared with the results of studies on males, and it was suggested that the variability in females was greater. These findings reveal that child labour is a social, cultural, and economic problem that needs to be eliminated.

Key words: child labour, female apprentices, medical anthropology, physical growth, anthropometry

Giriş

20. yüzyılın başından itibaren çocuk işçiliğini önlemeye yönelik tüm düzenlemelere, projelere ve yasalara rağmen, başta düşük gelirli toplumlar olmak üzere tüm dünyada büyüme çağındaki milyonlarca çocuk fiziksel, zihinsel ve ahlaki gelişimlerine zarar veren koşullarda çalıştırılmaktadır (ILO, t.y.). Uluslararası Çalışma Örgütü (ILO)'nün verilerine göre bugün Dünya üzerinde 168 milyon çocuk işçi bulunmaktadır ki bunların yarısından fazlası (85 milyon) tehlikeli işlerde çalıştırılmaktadır. Çocuk işçi sayısının en fazla olduğu bölgeler Asya ve Pasifik ülkeleridir (78 milyon). Çocuk çalıştırılmasının en yaygın

olduğu coğrafyalar ise Sahra Güneyi Afrika'dır (çocuk nüfusunun %21'i) (ILO, t.y.).

Çocuk emeğinin yaygın bir şekilde kullanıldığı ülkeler arasında Türkiye de yer almaktadır. Türkiye, ILO'nun 1991'de çocuk işçiliğini önlemeye yönelik olarak başlattığı Çocuk İşçiliğinin Sona Erdirilmesi Uluslararası Programı'na (IPEC) erken tarihlere katılmasına rağmen bu sorun tüm boyutlarıyla varlığını sürdürmektedir. Bir çalışmaya göre Türkiye'de çalıştırılan çocukları 5 kümede toplamak mümkündür (Yıldırım, 2008). Bunlar; (1) sanayi ve hizmet

*Bu çalışma İstanbul Üniversitesi Bilimsel Araştırma Projeleri Koordinasyon Birimi (BAP) tarafından desteklenmiştir (Proje No. 49987). Çalışmanın verileri İÜ Sosyal Bilimler Enstitüsü'ne sunulan "Çocuk işçiler: Çalışan kız çocuklarının bedensel gelişimi" isimli yüksek lisans tezine dayanmakta olup, elinizdeki metin tezdaki bulguların farklı analiz ve yorumlarla geliştirilmesiyle oluşturulmuştur."

**Arş. Gör., Hacettepe Üniversitesi Edebiyat Fakültesi Antropoloji Bölümü (Orcid No: 0000-0001-5663-7113)

*** Prof. Dr., İstanbul Üniversitesi Edebiyat Fakültesi Antropoloji Bölümü (Orcid No: 0000-0002-4578-0528)

Geliş Tarihi / Received : 25.11.2020

Kabul Tarihi / Accepted : 19.01.2021

sektöründe çalıştırılanlar, (2) kırsal işlerde çalıştırılanlar, (3) ev işlerinde çalıştırılanlar, (4) sokakta çalıştırılanlar ve (5) çırak olarak (işçi statüsü dışında) çalıştırılanlardır. Çırak işçi sayısının 1 milyon 170 bin olarak belirtildiği DİSK (2016) verilerine göre, çırak ya da çocuk işçi ayrımı yapmadan, ülkemizde 2 milyona yakın çocuk işçi bulunmaktadır. Belirtilen rakamlara, ev içinde çalıştırılan çocuklar ile savaş ve çatışma ortamı yüzünden Türkiye'ye sığınan Suriyeli ailelerin çalışmak zorunda kalan çocukları dâhil değildir. Ev içinde çalıştırılan çocuklar da göz önünde bulundurulduğunda sayının daha da artacağı aşîkârdır.

Çocuk emeğinin kullanımı sosyal, ekonomik ve kültürel bir mesele olduğu kadar biyo-medikal yönü de olan bir sorundur. Bu sorun gündeme geldiğinde akla ilk gelen konu, çalışmanın çocuk bedeni ve sağlığı üzerinde yaptığı etkilerdir. Büyüme ve gelişmenin hızlı olduğu çocukluk ve ergenlik döneminde erken yaşta çalışma hayatına giren çocuklar yüksek kaza ve yaralanma riski ile karşı karşıyadır (Duyar, 2017). Gelişme çağıında fiziksel güçleri ile uygun olmayan işlerde, kötü ve ağır şartlar altında çalıştırılan çocukların büyümeleri sekteye uğramakta, bedensel yapılarında deformasyonlar oluşabilmektedir. Yeterli dinlenme, beslenme ve uyku imkânı bulamayan çocuklar çeşitli sağlık sorunlarıyla karşı karşıya kalmakta, iş kazası ve meslek hastalıkları gibi sorunlarla sıkça karşılaşmakta hatta iş cinayetlerine kurban gitmektedirler. Erken

yaşta erişkinlerin dünyasına adım atan çocukların psikik ve sosyal uyum problemleri yaşadığı da bir gerçektir (Duyar, 2006). Çocuk işçiliğinin yaygın olduğu ülkelerde yapılan araştırmalar, erken yaşta çalışmaya başlayan çocukların fiziksel ve ruhsal gelişimlerinin olumsuz yönde etkilendiğini ortaya koymaktadır (Satyanarayana ve ark., 1986; Raina ve ark., 1990; Singh ve ark., 1996; Ambadekar ve ark., 1999; Duyar ve Özener, 2003; Hawamdeh ve Spencer, 2003; Çatak, 2006; Çağlayan ve ark., 2010; Kotb ve ark., 2011).

Ülkemizde son dönemlerde çocuk emeğini konu alan çalışmalarda artış görülmesine rağmen bunların ağırlıklı olarak erkek çocuklara odaklandığı söylenebilir; kız çocuklarını konu alan çalışmalar ise sınırlı sayıdadır (Tomak ve ark., 2009; Çağlayan ve ark., 2010; Etiler ve ark., 2011). Çalıştırılan kız çocukları üzerine yapılacak incelemeler, bedensel gelişmede ortaya çıkan cinsiyet farklılıklarının yanı sıra toplumsal cinsiyete ilişkin uygulamaların insan bedenine yansımalarını da ortaya koyma potansiyeline sahiptir. Elinizdeki çalışmanın amacı, çoğunlukla ihmal edilen bu konuya eğilerek, çalışma koşullarından etkilenmede (toplumsal) cinsiyetin rolünü ele alıp, incelemektir. Bu çerçevede, çalıştırılan erkek çocukların çalışmayan yaşlılarıyla gösterdiği farklılıkların kız çocuklarında da gözlenip gözlenmediği, gözleniyorsa bunun hangi boyutlara ulaştığı gibi sorulara cevaplar aranmaktadır.

Araştırma metodolojisi

Tablo 1. Çalışan çocuk ve gençlerin seçtiği mesleki eğitim merkezleri ve kontrol grubunun seçtiği lise ve meslek liseleri

	İncelenen kişi sayısı
Araştırma grubu (Mesleki Eğitim Merkezleri)	
Ataşehir Ulubatlı Hasan Mesleki Eğitim Merkezi	49
Kartal Mesleki Eğitim Merkezi	15
Pendik Mesleki Eğitim Merkezi	42
Sultanbeyli Mesleki Eğitim Merkezi	53
Küçükçekmece Mesleki Eğitim Merkezi	57
Güngören Mesleki Eğitim Merkezi	15
Ara toplam	231
Kontrol Grubu (Liseler ve Meslek Liseleri)	
Ataşehir İbrahim Mütefferika Teknik ve Endüstri Meslek Lisesi	41
Kartal Anadolu İmam Hatip Lisesi	20
Pendik Halil Kaya Gedik Teknik ve Endüstri Meslek Lisesi	33
Sultanbeyli Orhangazi Lisesi	50
Küçükçekmece Atatürk Kız Teknik ve Meslek Lisesi	42
Güngören Kız Anadolu İmam Hatip Lisesi	10
Ara toplam	196
Genel toplam	427

Tablo 2. Çalışan çocuk ve gençlerin çalıştıkları işkollarına göre dağılımı

İşkolu	Sayı	Yüzde
Aşçılık	7	3,0
Cilt bakım ve güzellik	1	0,4
Elektrik	1	0,4
Elektronik	5	2,2
Kuaförlük	185	80,1
Tekstil	32	13,9
Toplam	231	100,0

Araştırma, iki farklı grubun fiziksel büyümelerinin incelenmesi ve karşılaştırılması temelinde gerçekleştirilmiştir. İncelenen gruplardan ilki (Araştırma Grubu) çalıştırılan kız çocuk ve gençlerden oluşurken, ikinci grup (Kontrol Grubu) aynı yaş grubunda yer alan ancak çalışmayıp okula devam eden yaşlılarından oluşmaktadır. İki grubun karşılaştırılabilir olması için örneklem seçiminde bazı özellikleri buldurmalarına dikkat edilmiştir. Öncelikle, eğitime devam eden grupta yer alan öğrencilerin çalışan grupla benzer sosyoekonomik ve demografik özelliklere sahip olmalarına; ikincisi ise, her iki grubun da benzer yaşam koşullarına sahip semtlerde yaşıyor olmalarına özen gösterilmiştir.

Alan seçimi yapılırken araştırma alanının, çalışan çocuk ve gençlerin yasal konum içinde buldukları Mesleki Eğitim Merkezleri (MEM) olmasına karar verilmiştir. İstanbul ilinde düşük sosyoekonomik özellikler gösteren ve kız öğrenci sayısı görece fazla olan altı MEM ve bu merkezlerin bulunduğu ilçeler araştırmanın alanını oluşturmuştur (Tablo 1). Seçilen altı MEM’de yaşları 14-21 arasında değişen toplam 231 çırak araştırmaya katılmayı kabul etmiştir. Ancak 20 ve 21 yaşlarında istatistiksel açıdan çok az sayıda çalışan olduğundan bu iki yaş grubu analizlere dâhil edilmemiştir. Çıraklar haftada 1 gün MEM’e gelerek çalıştıkları iş kolu ile ilgili teorik eğitim alıp haftanın diğer günlerinde iş yerlerinde çalışmaktadır. Çalışan çocukların iş kollarına göre dağılımları Tablo 2’de görülebilir.

Yukarıda değinildiği gibi kontrol grubuna ait öğrenciler MEM’lerin bulunduğu ilçelerdeki okullardan seçilmiştir. Mesleki eğitim merkezlerinde kayıtları bulunan çırakların tamamı tarama tekniğiyle belirlenirken, okula devam eden grubun bireyleri düşük sosyoekonomik seviyedeki okullarda rastgele seçilen sınıflarda yapılmıştır. Her iki grupta da araştırmaya katılma gönüllülük esasında gerçekleşmiştir. Böylece yaşları 14-21 arasında değişen toplam 196 kız öğrenci de Kontrol Grubu olarak incelenmiştir. Çalışma grubunda olduğu gibi kontrol grubunda da 20 ve 21 yaşlarında az sayıda öğrenci olduğu için bu yaş kategorilerindeki öğrenciler araştırma kapsamı dışında tutulmuştur. Çalışan ve okula devam eden çocukların yaş gruplarına göre dağılımları Tablo 3’te görülebilir.

Tablo 3’ten de görüldüğü üzere bazı yaş gruplarında (özellikle 14 ve 19 yaş gruplarında) incelenen kişi sayısı açısından eşitsizlikler vardır. Bu durum, çocukların gönüllülük esasına dayalı olarak çalışmamızda yer alması ve belirtilen yaş gruplarında az sayıda çocuk ve genç bulunmasından kaynaklanmaktadır. Örneğin 14 yaşında çalışan çocuk sayısı az iken 19 yaşında okula devam eden genç sayısı yeterli düzeyde değildir. Sayılan nedenlerle bazı yaşlarda temsil açısından eşitlik sağlanamamıştır.

Araştırma, kesitsel (cross-sectional) tipte bir araştırma olarak planlanmış ve yürütülmüştür. Çalışan ve okuyan çocukların sosyo-demografik özellikleri ile

Tablo 3. Çalışan ve okuyan çocuk ve gençlerin yaş gruplarına göre dağılımı

Yaş grubu	Çalışan grup		Okuyan grup		Toplam	
	Sayı	Yüzde	Sayı	Yüzde	Sayı	Yüzde
14	4	1,7	31	15,8	35	17,5
15	17	7,4	26	13,3	43	20,7
16	28	12,1	36	18,4	64	30,5
17	57	24,7	59	30,1	116	54,8
18	52	22,5	34	17,3	86	39,8
19	33	14,3	9	4,6	42	18,9

çırakların iş yaşamına ilişkin bilgileri, soru düzeninin dışına çıkmaya imkân tanıyan, yarı yapılandırılmış mü-lakat tekniği ile toplanmış ve bu bilgiler anket formlarına kaydedilmiştir. Okula devam eden gruptan farklı olarak çıraklardan geçmişte ne kadar süre çalıştıkları, günlük ve haftalık çalışma süreleri, karşılaştıkları sağlık sorunları gibi bilgiler toplanmıştır.

Anket sorularının cevaplanmasının ardından çocuk ve gençlerin bedensel gelişimlerini ortaya koymak amacıyla antropometrik ölçüleri alınmıştır. Çalışma kapsamında yedi antropometrik ölçü alınmakla birlikte elinizdeki çalışmada iki ölçü (vücut ağırlığı ve boy uzunluğu) ile bunlardan hesaplanan beden kitle indeksi (BKİ) değerleri analiz edilmektedir. Tüm antropometrik ölçüler ilk yazar (M.D.) tarafından alınmış ve ölçüler alınırken bu iş için özel olarak geliştirilmiş standart aletler kullanılmıştır. Vücut ağırlığı dijital vücut analiz tartısı, boy uzunluğu ise Martin tipi taşınabilir antropometre ile International Biological Programme (IBP)'nin önerdiği prosedürlere sadık kalınarak ölçülmüştür (Tanner ve ark., 1978; Weiner ve Lourie, 1981; Duyar, 2000). Ölçüm prosedürleri şu şekildedir:

Ağırlık: Kişiler minimum giysili ve ayakkabısız haldeyken 100 gr'a duyarlı Tanita marka dijital tartı ile ölçülmüştür. Çıraklardan ve öğrencilerden, üzerlerindeki ceket, yelek, süveter gibi kalın kıyafetlerin çıkarmaları istenmiştir. Ölçüm esnasında tartıya çıkan kişinin dik durmasına, hareketsiz kalmasına ve herhangi bir yerden destek almamasına özellikle dikkat edilmiştir.

Boy uzunluğu: Ölçü, bireyler ayakkabısız olarak antropometre tahtasına çıkarılarak alınmıştır. Topuklar birleşik, ayak uçları yaklaşık 60 derece açık olacak şekilde dik dururken, kollar her iki yanda serbestçe aşağıya doğru sarkıtılmış vaziyetteyken ve baş Frankfurt düzlemine getirilerek ölçülmüştür. Okuma esnasında antropometrenin hareketli kolunun vertekse değmesi sağlanmıştır.

Elde edilen antropometrik ve sosyodemografik veriler bilgisayarda SPSS 22 paket programına kaydedilerek değerlendirilmiştir. Tüm ölçüler için normallik testi uygulanmış ve ölçülerin ortalama, minimum, maksimum değerleri ve standart sapmaları gibi tanımsal istatistikleri hesaplanmıştır. Antropometrik veriler yaşlara ve okuyan/çalışanlara göre gruplandırılmıştır. Çalışan ve okuyan çocukların değerleri arasında istatistiksel olarak anlamlı farklılık olup olmadığı t testi ile sınanmıştır.

Araştırma için İstanbul Üniversitesi Sosyal ve Beşeri Bilimler Etik Kurulu'ndan onay alınmıştır. Ayrıca alan araştırmasının yapılabilmesi için İstanbul Valiliği İl Milli Eğitim Müdürlüğü'nden de gerekli izin alınmıştır. Araştırmanın sahada veri toplama aşaması Haziran 2015-Ocak 2016 tarihleri arasında gerçekleştirilmiştir.

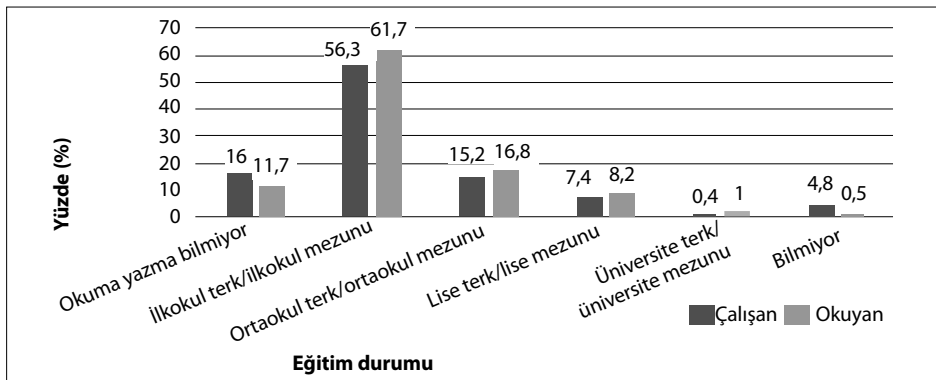
Bulgular

Sosyo-demografik özellikler

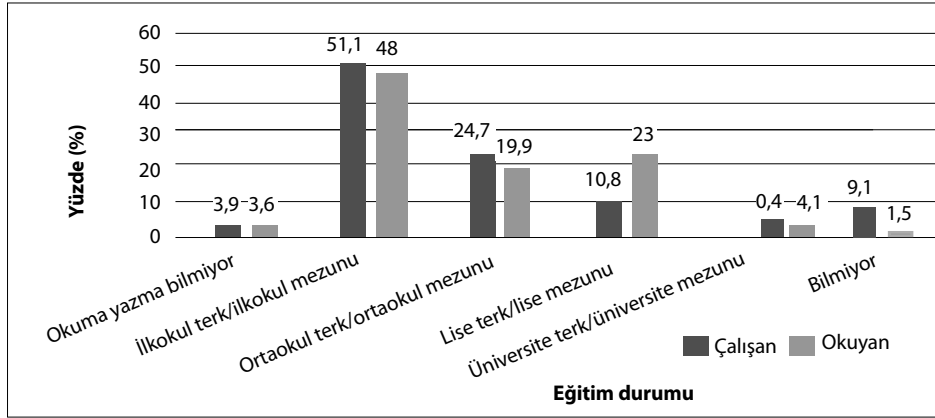
Çalışan ve okuyan grubun annelerinin (Grafik 1) ve babalarının (Grafik 2) eğitim durumlarına bakıldığında çoğunlukla ilkökul mezunu oldukları görülür. Babaların yaklaşık yarısı ilkökul mezunu iken anneler arasında bu oran biraz daha yüksektir (%56,3 ve %61,7). Çalışan ve okuyan grubun anne-babalarının eğitim düzeyi açısından birbirlerine benzer oldukları görülmektedir.

Katılımcıların annelerinin meslek durumu incelendiğinde (Grafik 3), hem çalışan hem de okuyan grubun annelerinin büyük oranda (3/4'ünden çoğu) ev kadını oldukları görülür. Geriye kalan kesimi ise mesleği yarı-kalifiye diyebileceğimiz iş alanları oluşturmaktadır. Kalifiye (profesyonel) mesleklere sahip olan anne sayısı her iki grupta da yok denecek seviyededir.

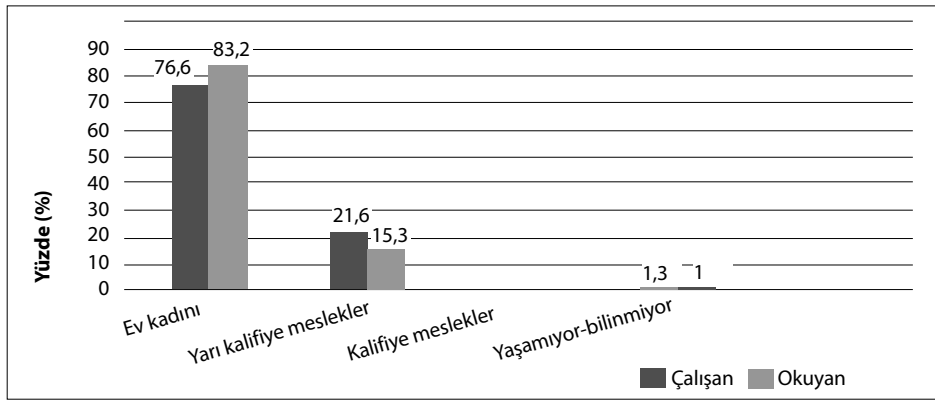
Babaların meslek dağılımına ilişkin bilgiler Grafik 4'te verilmiştir. Buradan da görüleceği gibi hem çalışan



Grafik 1. Çalışan ve okuyan çocuk ve gençlerin anne eğitim durumu



Grafik 2. Çalışan ve okuyan çocuk ve gençlerin baba eğitim durumu



Grafik 3. Çalışan ve okuyan çocuk ve gençlerin anne mesleğine göre dağılımı

ve hem de okuyan kesimdeki çocukların babalarının %80'inden fazlası yarı-kalifiye mesleklerle sahiptir. Genellikle küçük esnaf ya da kol gücüne dayalı işlerde çalışan bu kesim görece düşük gelirle yaşamını sürdürmektedir. Kalifiye (profesyonel) diyebileceğimiz meslekleri icra eden babaların oranı her iki grupta da %2'den daha azdır.

Ebeveyn mesleği açısından genel bir değerlendirme yapacak olursak, hem çalışan hem de okuyan kesimin ebeveynlerinin benzer meslekleri icra ettikleri söylenebilir. Mesleklerin niteliği ve gelirleri de incelenen iki grubun genel hatlarıyla benzerlikler gösterdiğini ve ailelerin çoğunlukla alt ve orta-altı sosyoekonomik düzeyde yer aldıklarını ortaya koymaktadır.

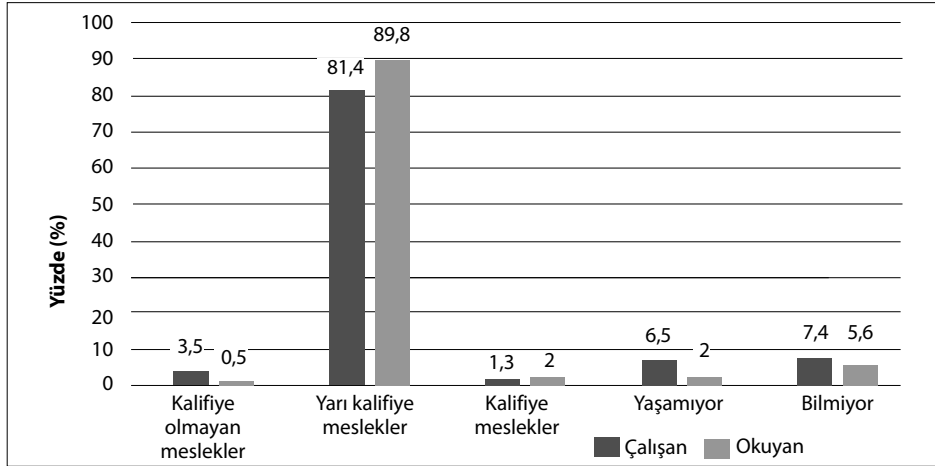
Yukarıda verilen tüm sosyoekonomik ve demografik veriler birlikte değerlendirildiğinde hem çırakların hem de okula devam eden grubun benzer karakterler gösterdiği ifade edilebilir. Bu bulgular, benzer sosyoekonomik ve demografik özelliklere sahip olan ve aynı sosyal sınıfa mensup olan bu iki grubun karşılaştırılabilir olduğu anlamına gelmektedir. İncelenen grupların sosyal, ekonomik ve

demografik özellikleri hakkında daha kapsamlı bir değerlendirme için Demir (2018)'e bakılabilir.

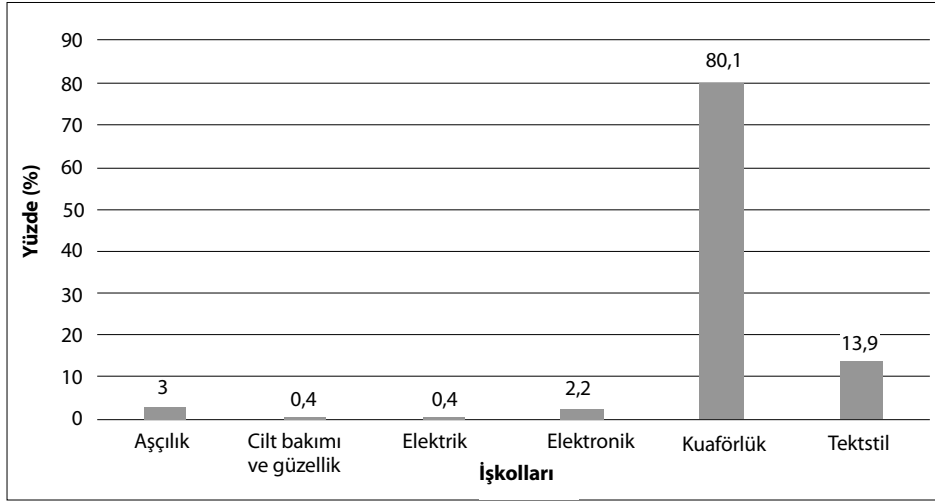
Çalışma koşulları

Çalışan kız çocukların çalıştıkları işkollarına göre dağılımı Grafik 5'te verilmiştir. Buradan da görüleceği gibi çırakların büyük çoğunluğu (%80,1) kuaförlük ve tekstil (%11,9) gibi uzun süre ayakta kalmayı gerektiren iş kollarında çalışmaktadırlar (Grafik 5). Öte yandan, kız çocukların çalışmaya başlama yaşının %22 ile ağırlıklı olarak 14 yaş olduğu görülür (Grafik 6). Bu yaşın daha çok eğitimi terk etme yaşıyla ilişkili olduğu söylenebilir. İşe başlama yaşı açısından dağılım aralığına bakıldığında ise 7 yaşında bile çalışmaya başlayanların olduğu görülür.

Çalışan çocuk ve gençlerin bedensel gelişiminin fiziksel yüklenmelerden ve çalışma koşullarından nasıl etkilendiği araştırılırken günlük ya da haftalık çalışma süreleri önem kazanmaktadır. Çalışmamızın örneklemini oluşturan çırakların çalışma sürelerine bakıldığında, yarısından fazlasının (%53,7) haftada 7 gün, yarıya yakınının ise (%44,2) 6 gün çalıştırıldığı anlaşılır (Grafik 7). Çalışma koşulları konusunda fikir verebilecek diğer bir değişken de günlük



Grafik 4. Çalışan ve okuyan çocuk ve gençlerin baba mesleğine göre dağılımı



Grafik 5. Çalışan çocuk ve gençlerin çalıştıkları iş kollarına göre dağılımı

çalışma saatleridir. Çalışma grubumuzdaki çırakların %94'ü günde 10-14 saat çalıştıklarını belirtirken günde 8 saat çalışanların oranı yalnızca % 0,5'tir. Öte yandan, çırakların %96,5'i çalıştıkları işi yorucu bulduklarını belirtmişlerdir (ayrıca bkz. **Demir, 2018**).

Antropometrik ölçüler

Genel sağlık durumunu ve bedensel gelişimi en iyi yansıtan antropometrik değişkenler vücut ağırlığı ve boy uzunluğudur. Vücut ağırlığına bakıldığında, genel olarak çalışan çocukların ağırlık değerlerinin okuyan yaşlılarından daha düşük olduğu görülür (Tablo 4, Grafik 8). Çalışan çocukların ağırlık değerleri 17 yaşına kadar okuyan çocuklardan daha geride iken 18 yaş grubunda durum tersine dönmekte ve okuyan grup öne geçmektedir. İki grup arasındaki farklılık 15 yaş grubunda en üst seviyededir. Bu yaş grubunda, çalışan ve okuyan çocuklar arasındaki fark 7,3 kg'ı bulmaktadır.

Boy uzunluğu değerlerine bakıldığında çalışan çocuk ve gençlerin okuyan yaşlılarından daha kısa boylu oldukları söylenebilir (Tablo 5, Grafik 9). 14 yaş grubunda çalışan ve okuyanlar arasında çok az bir fark olmasına rağmen makas bu yaştan sonra çalışan çocuklar aleyhine açılmaktadır. Ancak 19 yaşında çalışan grubun ortalama boy uzunluğu değerleri okula devam eden grubun değerlerini geçmektedir.

Vücudun genel yapısı hakkında bilgi edinilmek istenildiğinde başvuru diğer bir değişken de boy ve ağırlığı bir arada değerlendiren beden kitle indeksidir (BKİ). "Quetelet indeksi" olarak da bilinen bu değişken ilk yaşlarda çalışan çocuk ve gençlerde daha düşük değerler gösterirken 16 yaşında eşitlenmekte, bu yaştan sonra aradaki farklılık 18 yaşına kadar çalışanlar lehine artmaktadır (Tablo 6, Grafik 10).

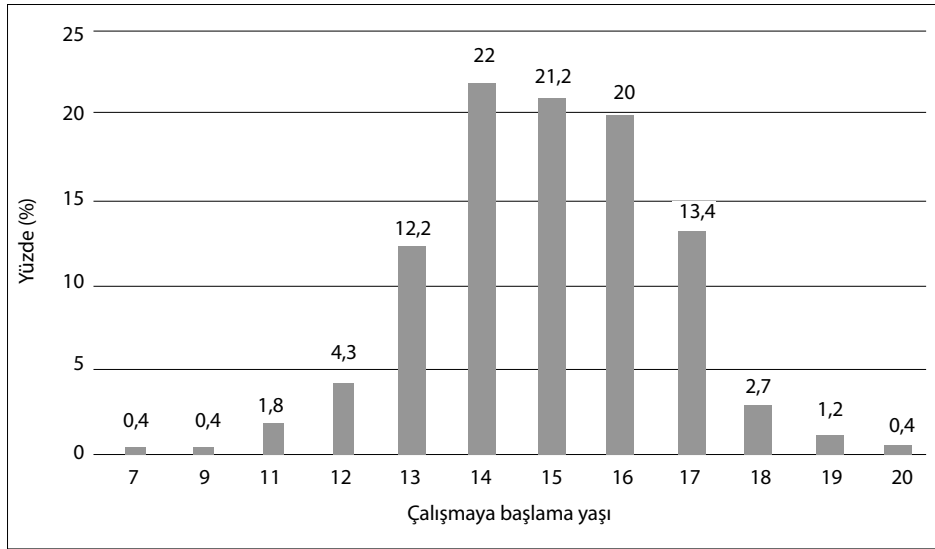
Tartışma

Biyolojik, psikolojik ve sosyal gelişimlerini henüz tamamlamamış olan çocukların emeğini üretim amaçlı kullanmak, dolayısıyla bu çocukları üretim sürecinin unsuru haline dönüştürmek anlamına gelen çocuk işçiliği, küresel çaptaki en önemli sorunlardan biridir. Küresel boyutlara ulaşmış olan bu sorunu bazı ülkeler daha derinden hissetmektedir ki

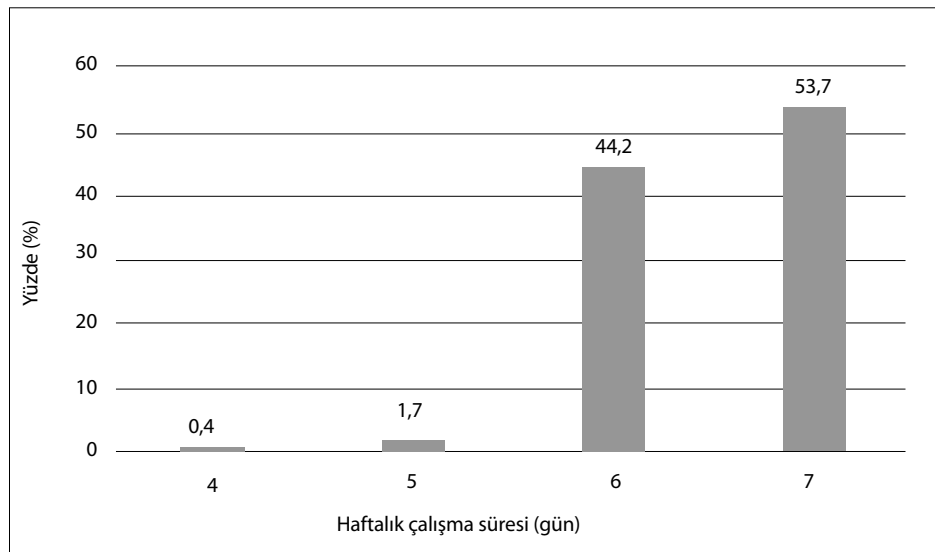
Türkiye de bunlar arasındadır. Nitekim OECD verilerine göre, Avrupa düzeyinde 0-17 yaş arası çocuk yoksulluk oranları açısından %25,3 ile Türkiye en yüksek orana sahiptir (**DİSK, 2015**). Yapılan araştırmalar yoksulluğun artışına paralel olarak çocukların çalıştırılma eğiliminin de yaygınlaştığını ortaya koy-

maktadır (**Fişek, 1993; Cesur, 2006; El-Gilany ve ark., 2007; Kotb ve ark., 2011; Duyar, 2013; ILO, t.y.; DİSK, 2015**).

Çocuk emeğinin irdelenmesi gereken bir başka yönü de cinsiyet boyutudur. 2016 yılı TÜİK raporu cinsiyete göre çocukların işgücüne katılımında farklılıklar gözlemlendiğini, erkek çocuklarda işgücüne katılma oranının bir önceki yıla göre düştüğünü, ancak kız çocuklarda bu oranın %13 iken %13,4'e yükseldiğini belirtmektedir (**TÜİK, 2012**). Çocukların cinsiyeti, eğitim durumu ve çalışma hayatı içindeki konumlarını da belirlemektedir. Bazı işlerin yapımına bugün olduğu gibi geçmişte de cinsiyetçi bir tutum ile yaklaşmış ve bazı işler geleneksel



Grafik 6. Çalışan çocuk ve gençlerin çalışmaya başlama yaşına göre dağılımı



Grafik 7. Çalışan çocuk ve gençlerin haftalık çalışma sürelerinin dağılımı

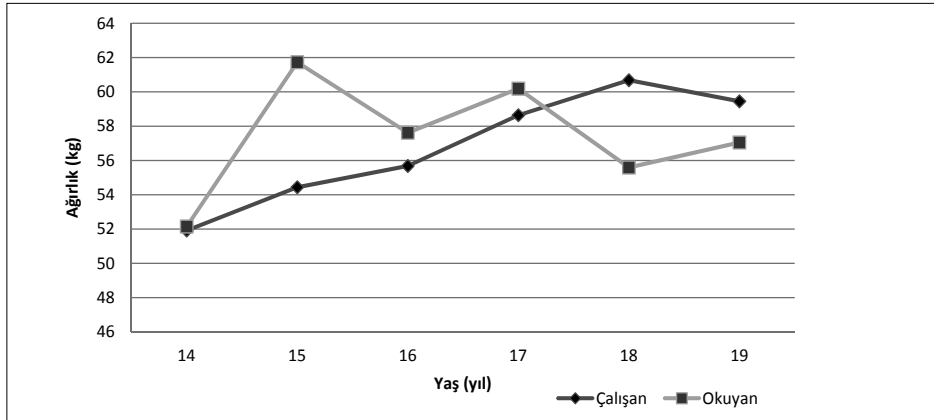
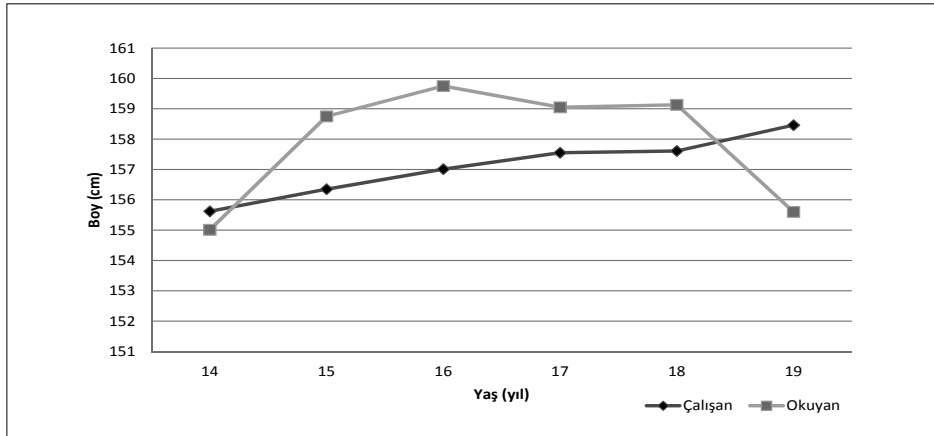
Tablo 4. Çıracı olarak çalışan ve okula devam eden kız çocuklarının vücut ağırlığı değerleri (kg)

Yaş grubu	Çalışan			Okuyan			Fark ^b	t
	N	Ortalama	SS ^a	N	Ortalama	SS		
14	4	51,92	14,13	31	52,15	11,69	-0,23	-0,037
15	17	54,44	7,75	26	61,73	16,06	-7,29	-1,739
16	28	55,68	11,05	36	57,62	11,99	-1,94	-0,666
17	55	58,64	13,96	59	60,19	14,58	-1,55	-0,582
18	52	60,68	12,80	32	55,59	7,68	5,09	2,033*
19	32	59,45	14,07	8	57,05	12,26	2,40	0,443

a SS: Standart sapma, b İki grup arasındaki ortalama fark "Çalışan-Okuyan" şeklinde hesaplanmıştır. *P < 0,05

olarak özellikle ya kız çocukları ya da erkek çocuklarına yaptırılmıştır. Ancak asıl üzerinde durulması gereken konu, kız olsun erkek olsun çocukların küçük yaşlardan itibaren uzun çalışma saatleri boyunca ağır ve tehlikeli işlerde çalıştırılmalarıdır. Nitekim bizim çalışmamızda da çocuk ve genç yaşta kızların haftanın 6-7 günü uzun saatler boyunca çalıştırıldıkları ortaya koyulmuştur. Söz konusu koşulların, çırakların fiziksel gelişiminin, okula devam eden yaşlılarının gerisinde kalmasında etkili olduğu söylenebilir.

Pek çok toplumda olduğu gibi Türkiye'de de kız çocuklarının yaptıkları işler erkek çocukları tarafından yapılan işlere göre daha az görünür ve daha az değerli olarak nitelenmektedir. Mesleki Eğitim Merkezlerinde de benzer bir anlayışın hâkim olduğu görülmekte ve meslekleri cinsiyetlere özgü ayırıştırılan anlayış, "erkek meslekleri" etrafında örgütlenmektedir. Dolayısıyla bu durum, çalışan çocukları inceleyen araştırmacıların daha çok erkek çocuklara yönelmesine ve odaklanmasına neden olmaktadır. Çalışmamızın bulgularına bu açıdan bakıldığında,

**Grafik 8. Çalışan ve okuyan çocuk ve gençlerde vücut ağırlığının yaşla birlikte değişimi****Grafik 9. Çalışan ve okuyan çocuk ve gençlerde boy uzunluğu değerleri**

Tablo 5. Çırak olarak çalışan ve okula devam eden kız çocuklarının boy uzunluğu değerleri (cm)

Yaş grubu	Çalışan			Okuyan			Fark ^b	t
	N	Ortalama	SS ^a	N	Ortalama	SS		
14	4	155,62	2,14	31	155,01	5,26	0,61	0,225
15	17	156,35	6,63	26	158,75	5,71	-2,40	-1,264
16	28	157,01	4,82	36	159,75	4,93	-2,74	-2,222*
17	55	157,55	5,39	59	159,05	5,64	-1,50	-1,450
18	52	157,61	4,58	32	159,13	4,89	-1,52	-1,435
19	32	158,46	5,23	8	155,60	5,32	2,87	1,381

a SS: Standart sapma, İki grup arasındaki ortalama fark "Çalışan-Okuyan" şeklinde hesaplanmıştır. *P< 0,05

Tablo 6. Çırak olarak çalışan ve okula devam eden kız çocuklarının beden kitle indeksi değerleri (kg/m²)

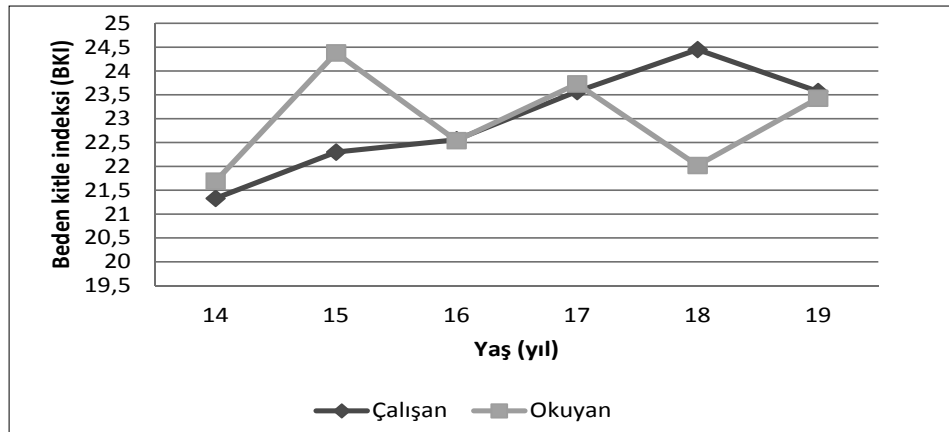
Yaş grubu	Çalışan			Okuyan			Fark ^b	t
	N	Ortalama	SS ^a	N	Ortalama	SS		
14	4	21,33	5,15	31	21,69	4,69	-0,36	-0,145
15	17	22,30	3,18	26	24,38	5,63	-2,08	-1,378
16	28	22,56	4,30	36	22,54	4,17	0,01	0,012
17	55	23,57	5,26	59	23,73	5,28	-0,16	-0,169
18	52	24,45	5,12	32	22,02	3,46	2,43	2,369*
19	32	23,57	4,87	8	23,43	3,88	0,14	0,077

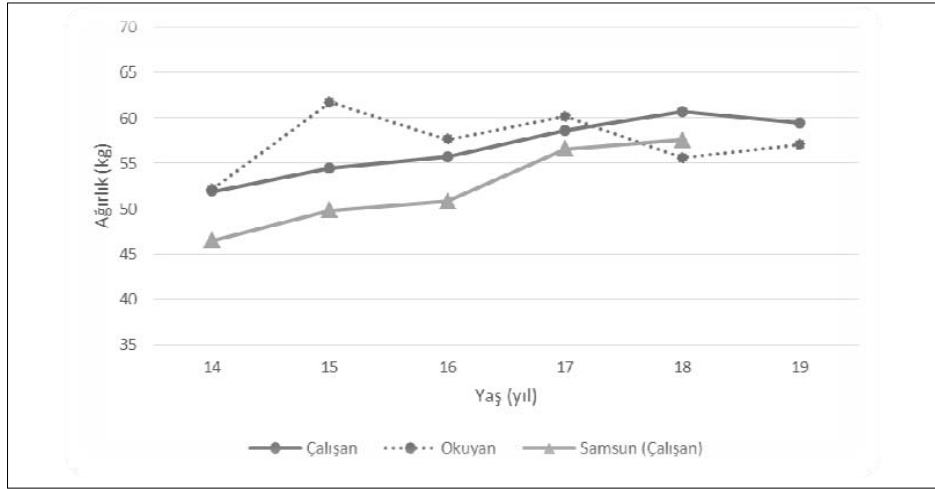
a SS: Standart sapma, b İki grup arasındaki ortalama fark "Çalışan-Okuyan" şeklinde hesaplanmıştır. *P< 0,05

çırakların cinsiyete göre ayrılmış işlerde çalıştıkları ve bu iş kollarının da daha çok kuaförlük ve konfeksiyon işçiliği olduğu görülür.

Çalışmanın, özellikle de uzun saatler boyunca yorucu iş yapmanın gelişme çağındaki çocukların sağlığı üzerindeki etkilerinden birisi de büyümenin sekteye uğramasıdır. Büyümedeki gerilik hem vücut ağırlığında hem de boy uzunluğunda karşımıza çıkmaktadır. Gerek diğer toplumlarda (Mehta ve ark., 1985; El-Gilany ve ark., 1999; Mathews ve ark., 2003; Fassa ve ark., 2005) ve gerekse Türkiye'de (Erkul, 1993; Emlek, 1998; Gören ve ark., 1999; Duyar ve Özener, 2003, 2005; Özener ve Duyar,

2008; Yıldırım, 2008; Duyar, 2008, 2013; Çağlayan ve ark., 2010; Erbay, 2010) yapılan çalışmalar bu tespiti açıkça ortaya koymaktadır. Bizim araştırmamızın sonuçları da çalışan kızların ağırlık büyümesi yönünden çalışmayan yaşlılarının gerisinde kaldığını belgelemektedir. 18-19 yaşında okuyan çocukların vücut ağırlığı değerleri çalışan gruptakileri geçmiş gibi görünse de bu durumun bir "anormal" olarak görülmesi gerekir; çünkü vücut ağırlığının büyüme döneminde sürekli artma eğilimi gösteren bir değişken olduğu hatırlanacak olursa, okuyan grupta 18-19 yaş için bulunan değerlerin 16-17 yaştan daha düşük değerler vermesi olağan bir durum olarak karşılanmamalıdır (Grafik 8).

**Grafik 10. Çalışan ve okuyan çocuk ve gençlerde beden kitle indeksinin (BKİ) değişimi**



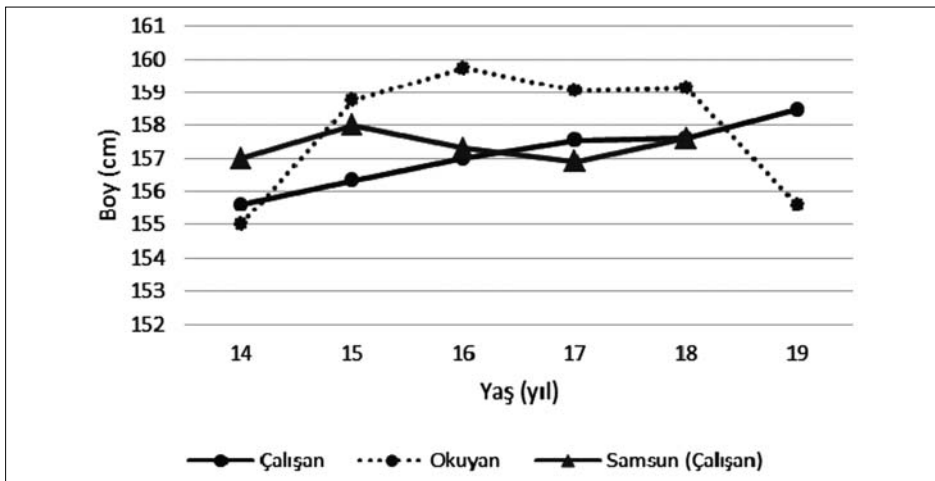
Grafik 11. Örneklemimizdeki çalışan ve okuyan kız çocuklarının ağırlık değerlerinin Samsun'da yaşayan çirak kızlarla karşılaştırılması, Kaynak: Tomak ve ark., 2009

Bilindiği üzere ülkemizde örgün eğitim sisteminde ağırlıklı olarak lise bitirme yaşı 17-18'dir. Bu nedenle çalışmamız açısından kontrol grubunda 19 yaşında olup da araştırmamıza katılacak öğrenci bulmak oldukça zor olmuştur. Okulu bitiremeyen ve uzatmak zorunda olan az sayıda öğrenci araştırmamıza katılmayı kabul ettiğinden düşük sayılarla yetinilmeye çalışılmıştır. Hem okulu bitiremeyen (ya da uzatmak durumunda kalan) öğrencilerin bu grubu oluşturması hem de düşük sayıda katılımcının yer alması yukarıda tartışılan düşük değerlerin bir başka nedeni olarak kabul edilebilir.

Çalışmamızda bulunan vücut ağırlığı değerleri Tomak ve arkadaşlarının (2009) Samsun'da yapmış oldukları çalışmanın sonuçlarıyla kıyaslanmıştır (Grafik 11). Samsun'da yapılan araştırmada çirakların

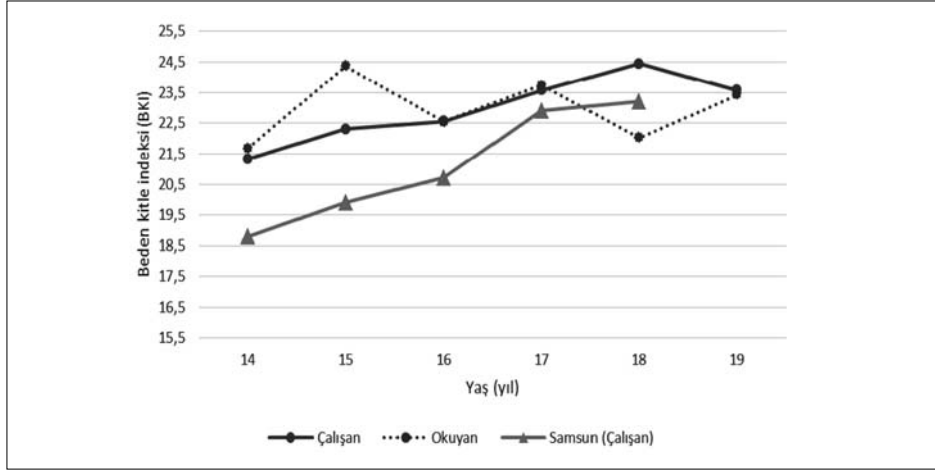
büyümesi "normal" olarak kabul edilen 16-85'inci persentillere göre değerlendirilmiş ve çoğunun bu sınırların dışında kaldığı, yani büyüme geriliği gösterdikleri belirlenmiştir. Çalışmamızda bulunan değerlerle karşılaştırıldığında Samsun grubunun daha düşük vücut ağırlığı değerlerine sahip oldukları anlaşılmaktadır.

Boy uzunluğu değerlerine baktığımızda, vücut ağırlığında olduğu gibi, çalışan çocukların boy değerlerinin çalışmayan yaşlılarının gerisinde kaldığı gözlenmiştir (örn. Raina ve ark., 1990; Ambadekar ve ark., 1999). Bizim araştırmamızda da çalışmanın boy uzunluğu üzerinde olumsuz etki yaparak büyüme geriliğine neden olduğunu açıkça görmekteyiz (Grafik 9). Vücut ağırlığında olduğu gibi boy uzunluğunda da 19 yaşında görülen düşük değer bir



Grafik 12. Örneklemimizdeki çalışan ve okuyan kız çocuklarının boy uzunluğu değerlerinin Samsun'da yaşayan çirak kızlarla karşılaştırılması

Kaynak: Tomak ve ark., 2009



Grafik 13. Çalışan ve okula devam eden kız çocuklarının beden kitle indeksi (BKİ) değerlerinin Samsun Çıraklık Eğitim Merkezi'ndeki çırak kızlarla karşılaştırılması

Kaynak: Tomak ve ark., 2009

“anomali” olarak değerlendirilmelidir. 19 yaş grubu için bulunan ortalama boy değerinin 14 yaş grubu için bulunan değerden daha düşük çıkması bu tespitimizin en önemli dayanağıdır.

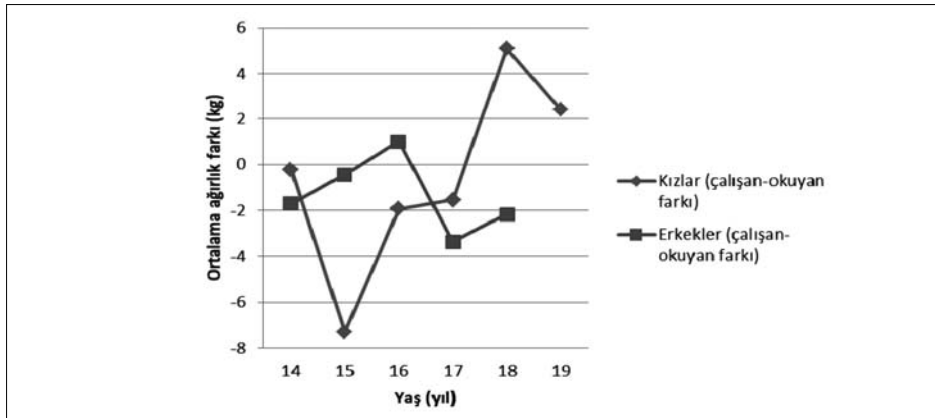
Çalışmamızda ulaşılan boy değerlerini Samsun'da yaşayan çırak kızların (Tomak ve ark., 2009) sonuçlarıyla karşılaştırdığımızda, her iki ildeki çalışan kızların boy büyümesi yönünden birbirlerine yakın değerlerde olduğu, bu iki grubun okuyan yaşlılarından daha kısa boylu olduklarını görürüz (Grafik 12).

Boy ve ağırlık değerlerinin birbirlerine oranlanması sonucu elde edilen BKİ değerleri çalışan ve okuyan grupta 15 ve 18 yaş dilimleri dışındaki tüm yaşlarda birbirine yakın seyretmektedir (Grafik 10). İlk yaşlarda okuyan çocukların indeks değerlerinin daha yüksek çıkması, o yaşlarda okuyan çocuklarda birim uzunluk (boy) başına daha fazla ağırlık

düştüğü anlamına gelmektedir. 18 yaş grubunda çalışan çocukların daha yüksek değerler göstermesi ise, çalışan çocuklarda ağırlıkta ve vücut yoğunluğunda meydana gelen ekstra artışlarla açıklanabilir. Bu artışları kuşkusuz bedensel yüklenmelerle bağlantılı şekilde düşünmek gerekir.

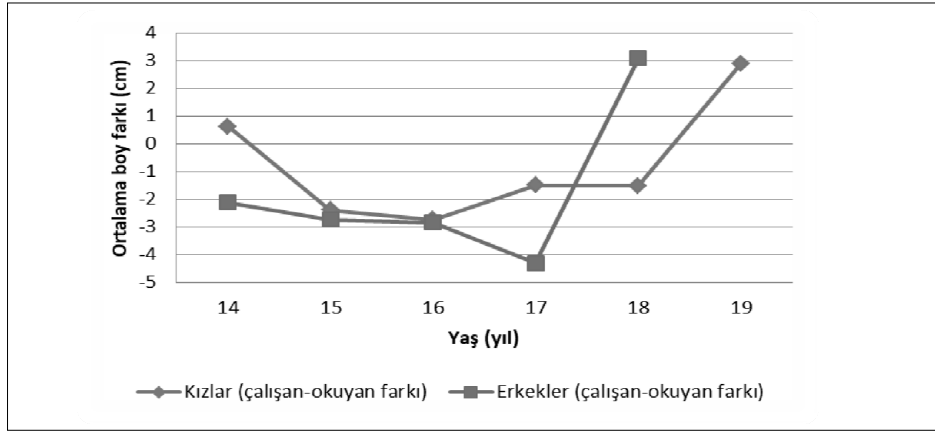
Örneğimizde bulunan BKİ değerleri Samsun grubuyla karşılaştırıldığında (Tomak ve ark., 2009) her iki ildeki çırak kızların benzer bir büyüme örüntüsü sergiledikleri görülür (Grafik 13). Öğrenci grubunda ise BKİ gelişiminin hayli zikzaklı bir örüntü sergilediği ve çıraklardan daha farklı bir gelişim çizgisi izlediği aşikârdır. İstanbul ve Samsun'daki çıraklar birbirlerine benzer gelişme çizgisi göstermekle birlikte bu iki grup (18 yaş hariç), okula devam eden yaşlılarının gerisinde seyretmektedir.

Bu yazının amacı kapsamında üzerinde durulan ikinci nokta, çalışan-çalışmayan gruplar arasındaki



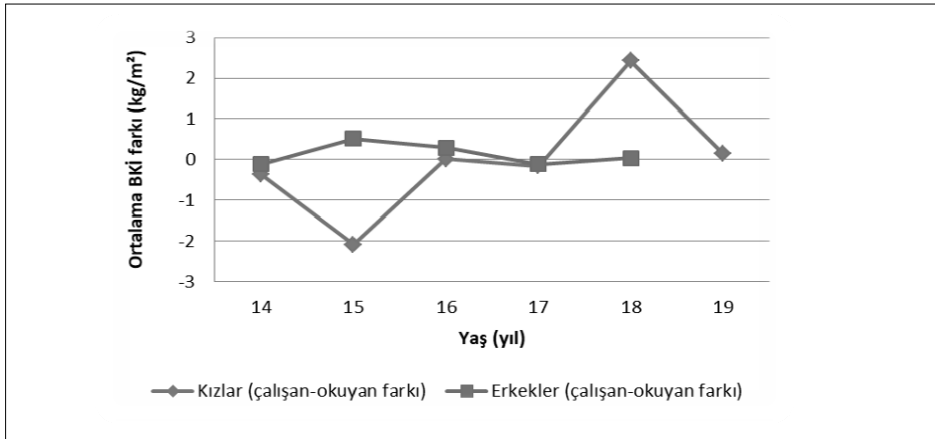
Grafik 14. Çalışan ve okula devam eden kız çocukları arasındaki ortalama vücut ağırlığı farkının erkek çocuklarda görülen fark ile karşılaştırılması

Kaynak: Duyar ve Özener, 2003



Grafik 15. Çalışan ve okula devam eden kız çocukları arasındaki ortalama boy farkının erkek çocuklarda görülen fark ile karşılaştırılması

Kaynak: Duyar ve Özener, 2003



Grafik 16. Çalışan ve okula devam eden kız çocukları arasındaki ortalama BKİ farkının erkek çocuklarda görülen fark ile karşılaştırılması, Kaynak: Duyar ve Özener, 2003

büyüme farklılıklarını cinsiyetler açısından karşılaştırmalı olarak incelemektir. Literatürde görece daha az üzerinde durulmuş olan bu konu aynı zamanda çocuk emeği kullanımının toplumsal ve kültürel boyutuna nüfuz etme imkânını da barındırmaktadır. Elinizdeki çalışmada çalışan ve çalışmayan erkek çocuklar arasında görülen büyüme farklılıkları, kız çocuklarda görülen farklılıklarla kıyaslamak suretiyle yapılmıştır. Söz konusu karşılaştırma için en uygun materyal, Ankara'da erkek çıraklar ile okula devam eden yaşlılarını kıyaslamalı olarak inceleyen çalışmanın verileridir (Duyar ve Özener, 2003).

Çalışan ve çalışmayan kız çocukları arasında görülen vücut ağırlığı farklılığını erkeklerde görülen farklılıkla karşılaştırdığımızda (Grafik 14), dikkati çeken ilk bulgu kız çocuklarının daha zikzaklı bir eğri göstermesidir. Nitekim erkek grubundaki farklılığı gösteren eğri sıfır eksenine daha yakın (genellikle negatif) değerler verirken kızlara ait eğri 15, 18 ve 19 yaşlarında negatif ve pozitif yönde aşırı uçlara

savrılmaktadır. Vücut ağırlığında görülen örüntünün bir benzeri boy uzunluğunda da karşımıza çıkmaktadır (Grafik 15). Çalışan ve çalışmayan kız çocukları arasındaki boy uzunluğu farklılığı erkeklere oranla daha uç değerlere sahiptir.

Kız çalışanlar ve erkek çalışanlar arasındaki büyüme farklılığını BKİ'nde daha net bir şekilde izleyebilmekteyiz (Grafik 16). Grafiğe yakından bakılırsa erkek grubunda çalışanlar ile okuyanlar arasındaki farklılığın sıfır eksenine etrafında "istikrarlı" bir çizgide ilerlediği görülür. Ancak kızlar grubunda çalışanlar ile okula devam edenler arasındaki farklılık çok bariz biçimde artı ve eksi uçlara doğru zikzaklar çizerek ilerlemektedir.

Kız ve erkek çalışanlar arasındaki büyüme farklılıklarının karşılaştırılması önemli bir bulguya işaret etmektedir. Boyut ve kütle açısından erkeklerden daha düşük ortalama değerlere sahip olan kız çocuklarının erkeklere oranla daha düşük düzeyde

fark göstermeleri beklenmekle birlikte bu durumun tersi bir tabloyla karşılaşılmıştır. Bu sonuç, kız çalışanların erkeklere oranla daha değişken koşullarda yetiştiği ve çalıştırıldı (rıldı) anlamına gelmektedir. Burada "değişken koşullar" ile kastedilen hem beslenme ve çalışma ortamı hem de sosyal ve kültürel koşullardır.

Çalışmamızda elde edilen tüm bu bulgular, çalışma yaşamının insan bedeni üzerindeki etkilerini bir kez daha açıkça ortaya koymaktadır. Buna göre, çalışma yaşamı ve çalışma koşulları çocuk ve gençlerin bedenleri üzerinde önemli bir stres kaynağı oluşturmakta ve bedensel gelişimlerini olumsuz yönde etkilemektedir. Çalışan kız çocuklar ve gençler aynı sosyoekonomik düzeye sahip olan ancak çalışmayan yaşlılarından bedensel gelişim açısından geri kalmaktadır. Bulgularımız aynı zamanda kız çalışanların erkek çalışanlara oranla daha değişken bir büyüme grafiği gösterdiğini de ortaya koymaktadır. Ulaşılan bulgular, çocuk emeğinin ortadan kaldırılması gereken bir olgu olduğunu göstermektedir.

Araştırmanın kısıtlılıkları

Araştırmanın 18 yaş altı çocukları da kapsıyor olması, etik kurul izninin dışında diğer idari kurumlardan da izinlerin alınmasını zorunlu hale getirmiştir. Dolayısıyla izin alma işlemleri geniş bir zaman aralığına yayılmış ve araştırmanın saha kısmının öngörülen tarihlerin aşılmasına neden olmuştur. Saha çalışmasının uzamasının bir başka nedeni de okullardan bazılarının çalışma talebimizi olumsuz yanıtlamalarıdır. Söz konusu eksikliği gidermek için benzer özellikleri taşıyan başka kurumlarla iletişim sağlanmaya çalışılmış ve bu da çalışmanın hem beklenenden daha uzun bir sürede tamamlanmasına hem de öngörülen örneklem sayısına ulaşılamamasına neden olmuştur. Gönüllülük üzerinden yürütülen çalışmamızda sayılan nedenlerle, bazı yaş dilimlerinde istatistiksel hesaplamalar için önerilen $n = 30$ değerinin gerisinde kalınmıştır.

Araştırmamız, örneklem seçiminde de belirtildiği gibi etik kurallar çerçevesinde araştırmaya katılmayı kabul eden gönüllü katılımcılar üzerinde gerçekleştirilmiştir. Bu durum, hem çirak grubunda hem de kontrol grubunda çok kilolu ya da çok zayıf çocukların araştırmaya katılımdan kaçınmalarına neden olmuş olabilir. Belirtilen bu duruma artı olarak, bazı yaş dilimlerinde katılımcı sayısının düşük ve eşit olmayan dağılım göstermesi de uç yaşlarda ortaya çıkan dalgalanmalara neden olmuş olabilir. Çalışmamızın diğer bir kısıtlılığı da araştırmada

menarş yaşının sorulmamış olmasıdır. Menarş yaşı, özellikle adölesan döneminde büyümeyi etkileyebilecek olan faktörlerden bir tanesidir. Planlama aşamasında örneklemin aynı sosyoekonomik düzeyde (yani düşük SED'de) yer alan kişiler üzerinde gerçekleştirileceği, dolayısıyla menarş yaşı açısından farklı bulgular ortaya çıkarmayacağı düşünülmüştür. Ancak analizlerimiz sırasında bu değişkene bakılmamasının bir eksiklik oluşturduğu, gruplar arasında oluşan farklılıkların açıklanmasında bu etkenin de rol oynayabileceği düşünülmüştür.

Kaynakça

- Akyüz, E.** (2000) *Ulusal ve Uluslararası Hukukta Çocuğun Haklarının ve Güvenliğinin Korunması*. Ankara: Milli Eğitim Basımevi.
- Altuntaş, B.** (2010) *Türkiye'de ve Dünya'da Çocuk Emeği: Sosyal Politikalar Açısından Bir Çerçeve, Türkiye'de Çocuk Emeği (K. İnal, ed.) içinde*. Ankara: Ütopya Yayınları
- Ambadekar, N.N., Wahab, S.N., Zodpey, S.P., Khandait, D.W.** (1999) *Effect of Child Labour on Growth of Children*, *Public Health*, 113: 303-306.
- Arkan, G.** (2011) *Sanayi Sitesinde Çalışan Çocuk İşçilerin Çalışma Koşulları ve İstismara Bakışı, Yüksek Lisans Tezi, Gaziantep Üniversitesi, Sağlık Bilimleri Enstitüsü, Gaziantep*.
- Bildik, T.** (2003) *Çalışan Ergenlerin Sosyodemografik ve Çalışma Koşullarına İlişkin Özellikleri*, *Ege Eğitim Dergisi*, 1: 24-35.
- Cesur, E. E.** (2006) *Çocukların Çalıştırılmasının Ekonomik Büyümeye Etkisi, Yüksek Lisans Tezi, Dokuz Eylül Üniversitesi, Sosyal Bilimler Enstitüsü, İzmir*.
- Chamay, A., Tschantz, P.** (1972) *Mechanical Influences in Bone Remodeling: Experimental Research on Wolff's Law*, *Journal of Biomechanics*, 5(2): 173-180.
- Çağlayan, Ç., Hamzaoğlu, O., Yavuz, C.I., Yüksel, S.** (2010) *Working Conditions and Health Status of Child Workers: Cross-sectional Study of the Students at an Apprenticeship School in Kocaeli*, *Pediatrics International*, 52: 6-12
- Çatak, B.** (2006) *Çocuk İşçiliği İçin Risk Faktörlerinin Belirlenmesi; Çocuk İşçi ve Okuyan Öğrencilerin Sağlık Durumlarının Karşılaştırılması, Uzmanlık Tezi, Pamukkale Üniversitesi, Tıp Fakültesi, Denizli*.
- Demir, M.** (2018) *Çocuk İşçiler: Çalışan Kız Çocuklarının Bedensel Gelişimi, Yüksek Lisans Tezi, İstanbul Üniversitesi, Sosyal Bilimler Enstitüsü, İstanbul*.
- Dikmen, A.** (2000) *Çocuklar Çalışmalı mı? Çalışan Çocukların Görüşleri, 1. İstanbul Çocuk Kurultayı Bildiriler Kitabı (M. R. Şirin, S. U. Sayita, ed.) içinde*. İstanbul, İstanbul Çocukları Vakfı Yayınları.
- DİSK** (2015) *Disk-Ar: Türkiye'de Çocuk İşçiliği Gerçeği Raporu*. Erişim tarihi 1 Ekim 2016, <http://disk.org.tr/2015/04/disk-arkturiyedecocuk-isciligi-gercegi-raporu-2015/>.
- Duyar, İ.** (2000) *Antropometri Ders Notları, Ankara Üniversitesi Dil ve Tarih-Coğrafya Fakültesi Fizik Antropoloji Anabilim Dalı, Ankara*.

- Duyar, İ.** (2006) Eleştirel Medikal Antropoloji, *Toplum ve Hekim*, TTB Yayını, 1(21): 17-20.
- Duyar, İ.** (2008) Growth Patterns and Physical Plasticity in Adolescent Laborers, *Collegium Antropologicum*, 32(2): 403-412.
- Duyar, İ.** (2013) Çalış(tır)ılan Çocuklarda Bedensel Yıpranmalar, *İnsanbilim Dergisi*, 2(1): 1-14.
- Duyar, İ.** (2017) Çalıştırılan Çocukların Bedensel Gelişimi ve Sağlık Sorunları, *Mesleki Sağlık ve Güvenlik Dergisi*, 62(63): 65-74.
- Duyar, İ., Özener, B.** (2003) Çocuk İşçiler: Çarpık Gelişen Bedenler. Ankara: Ütopya.
- Duyar, İ., Özener, B.** (2005) Growth and Nutritional Status of Male Adolescent Laborers in Ankara, Turkey, *American Journal of Physical Anthropology*, 128: 693-698
- DW web sayfası** (2016) Erişim Tarihi 1 Temmuz 2013, <https://www.dw.com/tr>.
- El-Gilany, A.H., Khalil, A.H., El-Wehady, A.** (2007) Epidemiology and Hazards of Student Labour in Mansoura, Egypt, *Eastern Mediterranean Health Journal*, 13(2): 347-363.
- Emlek, Z.** (1998) Çalışan Çocukların (12-18 Yaş) Kendi Sağlıklarını Yükseltmedeki Sağlıkla İlgili Davranış Biçimlerinin Saptanması, Yüksek Lisans Tezi, Ege Üniversitesi, Sağlık Bilimleri Enstitüsü, İzmir.
- Erbay, E.** (2010) Çocuk İşçi Olmak: Çocuk İşçiliğine Retrospektif Bir Bakış, *Türkiye'de Çocuk Emegi* (K. İnal, ed.) içinde. Ankara: Ütopya Yayınları.
- Erkul, A.** (1993) Sivas'ta Küçük Sanayide Çalışan Çocukların Sosyal, Ekonomik ve Kültürel Özellikleri, Cumhuriyet Üniversitesi, Sivas.
- Etiler, N., Çağlayan, Ç., Çizmecioğlu, F. M., Yavuz, C. I., Hatun, Ş., Hamzaoğlu, O.** (2011) Çalışmanın Çocuk Bedeni Üzerine Etkisi: İzmit'te Yapılan İki Araştırma Sonuçlarının Karşılaştırılması, *Türk Pediatri Arşivi Dergisi*, 46: 111-7.
- Fassa, A.G., Facchini, L.A., Dall'Agnol, M.M., Christiani, D.C.** (2005) Child Labor and Musculoskeletal Disorders: The Pelotas (Brazil) Epidemiological Survey, *Public Health Reports*, 120(6): 665-674.
- Fişek, A.G.** (1993) Çocuk İşçilerin Mediko Sosyal Sorunları Araştırması, *Çalışma Ortamı*, 8.
- Garnier, D., Benefice, E.** (2001) Habitual Physical Activity of Senegalese Adolescent Girls under Different Working Conditions, as Assessed by a Questionnaire and Movement Registration, *Annals of Human Biology*, 28(1): 79-97.
- Gören, O., Temel, E., Güven, H.** (1999) Sanayide Çalışan Çocuk İşçileri Bekleyen Riskler, 1. İstanbul Çocuk Kurultayı Bildiriler Kitabı (M. R. Şirin, S. U. Sayita, ed.) içinde. İstanbul, İstanbul Çocukları Vakfı Yayınları.
- Hacettepe Üniversitesi Nüfus Etütleri Enstitüsü** (2014) 2013 Türkiye Nüfus ve Sağlık Araştırması, Hacettepe Üniversitesi Nüfus Etütleri Enstitüsü, T.C. Kalkınma Bakanlığı ve TÜBİTAK, Ankara, Türkiye.
- Hawamdeh, H., Spencer, N.** (2003) Effects of Work Related Variables on Growth Among Working Boys in Jordan, *Journal of Epidemiology & Community Health*, 57: 154-158.
- ILO web sayfası** (t.y.) Erişim tarihi 1 Ekim 2016, <http://www.ilo.org>.
- Kotb, S.A.M., Mohamed, A.G., Abdel Khalek, E.M., Yones, D.A.** (2011) Agricultural Labor among School Children in Rural Assiut, Egypt, *Life Science Journal*, 8(2): 323-339.
- Köksal, S.E., Lordoğlu, K.** (1993) Geleneksel Çıraklıktan Çocuk Emegine: Bir Alan Araştırması, Marmara Üniversitesi, İstanbul.
- Mehta, M.N., Prabhu, S.V., Mistry, H.N.** (1985) Child Labor in Bombay, *Child Abuse & Neglect*, 9(1): 107-111.
- Ortiz-Ospina, E., Roser, M.** (2016) Child Labor. Our World in Data, Erişim Tarihi 1 Temmuz 2017, <https://ourworldindata.org/child-labor#composite-indices>.
- Özdemir, G.Y., Özdemir, A.M.** (2010) Türkiye'de Çocuk Emegi ve Sosyal Politika: Alternatifi Düşünmek İçin Egemen Söylemin Eleştirisi, *Türkiye'de Çocuk Emegi* (K. İnal, ed.) içinde. Ankara: Ütopya Yayınları.
- Özener, B., Duyar, İ.** (2008) The Effect of Labour on Somatotype of Males During the Adolescent Growth Period, *Homo - Journal of Comparative Human Biology*, 59: 161-172.
- Raina, V., Bhan, V.K., Bhat, N.A.** (1990) Nutritional Status of School Age Girls Working in Different Handicraft Centres of Srinagar City, *British Journal of Industrial Medicine*, 47: 502-504.
- Rende, S., Erkin, C.** (2005) Çocuk Emegi: Bizde Ucuz, İstediginiz Kadar Kullanın. *Birikim Dergisi*, Erişim Tarihi 1 Temmuz 2013, <https://birikimdergisi.com/dergiler/birikim/1/sayi-192-nisan-2005/2377/cocuk-emegi-bizde-ucuz-istediginiz-kadar-kullanin/3334>.
- Satyanarayan A.K., Prasanna, T., Narasinga, R.B.S.** (1986) Effect of Early Childhood Undernutrition and Child Labour on Growth and Adult Nutritional Status of Rural Indian Boys Around Hyderabad. *Human Nutrition. Clinical Nutrition*, 40(2): 131-139.
- Singh, M.B., Haldiya, K.R., Yadav, S.P., Lakshminarayana, J., Mathur, M.L., Sachdeva, R., Beniwal, V.K.** (1996) Nutritional Status of School Age Children of Salt-workers in Rajasthan, *Indian Journal of Medical Research*, 103: 304-309.
- Tanner, J.M., Hiernaux, J., Jarman, S.** (1978) Büyüme ve Beden Yapısı Üzerindeki Antropometrik İncelemeler. Ankara Üniversitesi Dil ve Tarih-Coğrafya Fakültesi Antropoloji Dergisi, Erişim Tarihi 1 Mayıs 2015, <http://dergiler.ankara.edu.tr/dergiler/71/1896/19893.pdf>.
- Tomak, L., Coşkun, M., Elmacioğlu, F., Pekşen, Y.** (2009) Samsun Çıraklık Eğitim Merkezindeki Çırakların Antropometrik Ölçümlerinin Saptanması, *Fırat Tıp Dergisi*, 14(3): 186-192.
- Türkiye İstatistik Kurumu web sayfası** (2012) Erişim Tarihi 1 Aralık 2016, <http://www.tuik.gov.tr/PreHaberBultenleri.do?id=13659>.
- Uluslararası Çalışma Örgütü web sayfası** (t.y.) Erişim Tarihi 1 Mayıs 2015, <https://www.ilo.org/ankara/areas-of-work/child-labour/lang--tr/index.htm>
- Warsaw, L.J.** (2001) Çocuk Emegi, *Mesleki Sağlık ve Güvenlik Dergisi*, 2(6): 42-46.
- Weiner, J.S., Lourie, J.A.** (1981) *Practical Human Biology*, London: Academic Press.
- Yıldırım, H.O.** (2008) Dünyada Ve Türkiye'de Çocuk İşçiliği ve Özel Bir Örnek Olarak İstanbul İlinde Otomotiv Küçük Sanayinde Çalışan Çocuk İşçi ve Çıraklar, Yüksek Lisans Tezi, Kadir Has Üniversitesi, İstanbul.