

1985 Nüfus Sayımının düşündürdükleri

Biz hekimler aşırı doğurganlığın ana ve çocuk sağlığını doğrudan ve toplumun sağlığını besin, konut, çevre, eğitim gibi diğer sektörler üzerinden dolaylı olarak etkilediğini gözönüne alarak aile planlaması hizmetlerine daha çok ağırlık vermemiz gerekmektedir.



Prof. Dr. Nusret H. FİŞEK

Türk Tabipleri Birliği Genel Başkanı

1985 Nüfus Sayımının sonuçları ülkemizin nüfusunun 51 milyonu aştığını göstermiştir. Bu duruma göre son beş yılda nüfusumuzun yıllık ortalama artış hızı binde 29.8'dir. Bu nüfus artış hızımızın en yüksek olduğu 1955-1960 yılları arasındaki hıza da yüksek bir artıştır. Bu durum iki yönden incelenmeğe değer.

Önce, hızlı nüfus artışı istenen bir olgu mu? Ülkemizde Cumhuriyet'in kuruluşundan bu yana nüfusumuzun artış hızı ve nüfus artış hızını belirleyen ölüm ve doğum hızları nasıl değişti sorularının yanıtını aramakta yarar vardır.

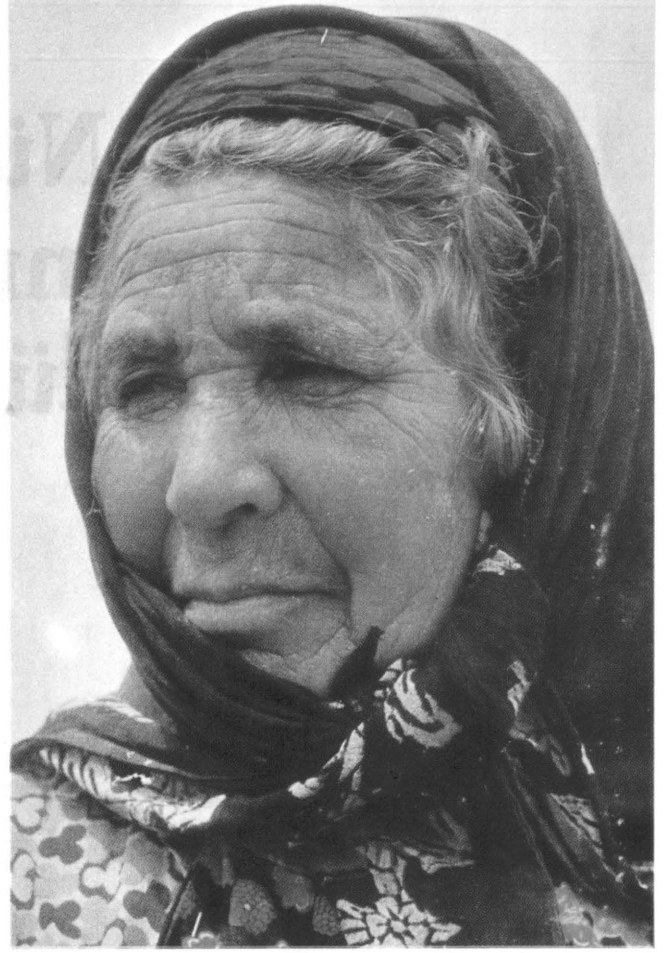
Yirminci yüzyılın ikinci yarısında dünya nüfusunun hızlı artışı, iki üstün güç arasındaki silah yarışması ve üçüncü dünya devletlerinin yeni ekonomik düzeni sağlama çabaları gibi üzerinde önemle durulan bir olgu sayılmaktadır.

Çağlar boyu nüfusun artışı ülkeler için bir sorun olmamış, tersine istenen, beklenen bir olgu olmuştur. Bunun nedeni son yüzyıllara kadar ölümlülük (mortality) ve doğurganlığın (fertility) yüksek ve birbirine yakın bir düzeyde süregelmesidir. 17. yüzyılda tahmin edilen dünya nüfusu 500 milyon, bugünkü Çin nüfusunun yarısı idi. 17. yüzyıldan başlayan ve artan bir hızla süren tarım, ulaşım ve tıp teknolojisindeki gelişmeler ölümlülük düzeyini etkilemiş, ölümler azalma ve ortalama yaşam süresi uzamaya başlamıştır. Bu neden ile de dünya nüfusunun artışı hızlanmağa başlamıştır.¹

Gelişmiş ülkelerde endüstri çağının sosyal ve ekonomik gelişmelerine bağımlı olarak doğurganlık da düşmeğe başlamıştır. Bu ülkelerde ölümler ve doğumlar birbirine koşut olarak azaldığından, aşırı bir nüfus artışı gözlenmemiştir. Azgelişmiş ülkeler batının tarım, ulaşım ve tıp teknolojilerini kullanarak ölümlülük düzeylerini -özellikle 2. Dünya Harbinden sonra- hızla düşürmüşlerdir. Buna karşın, sosyal ve ekonomik yönden aynı hızla gelişemediklerinden, bu ülkelerde doğurganlık düşmemiş ve bu ülkeler "Nüfus Patlaması" denen olumsuz bir sosyal ve ekonomik olgu ile karşılaşmışlardır. Bir ülkenin, hatta bir ailenin, insan gücü (bir başka deyim ile nüfus gereksinmesi) mal ve hizmet üretimi ile askeri gücü yönünden değerlendirilir. Endüstri çağı öncesi, neolitik çağda nüfusun artışı üretimi ve askeri gücü artırdığından istenen bir şeydi. Çağımızda üretim makineleşmiş, askeri güç de silah gücü ile saptanmaktadır, insan sayısı ile değil. Güçlü olabilmek için endüstri çağında geliştirilen buhar, petrol, elektrik ve atom gibi enerji kaynaklarını artan ölçüde kullanmak için nitelikli insan gücüne sahip olmak gerekmektedir. Bunların sağlanması için de tüketimin azaltılması ve sermaye birikiminin artması gerekir. Bu neden ile fazla nüfus yararlı değil sakıncalıdır. Ancak durumu objektif olarak değerlendirmeyen bazı kişiler neolitik kültürün değer hükümlerinden kurtulamayarak hâlâ nüfus artışını olumlu olarak karşılayabilmektedir. Ancak bu bilimsel gerçeği değiştirmez.

Türkiye'de ölümlülük ve doğurganlık, Şekil 1'de görüldüğü gibi 2. Dünya Harbi'ne kadar yüksek düzeyde idi. Ölümlülük 2. Dünya Harbi'nden sonra hızla azalmağa başlamış, doğurganlık 1950'lerin sonuna kadar yüksek düzeyde kalmıştır.

Ülkemizde nüfus artış hızı 2. Dünya Harbi öncesi Şekil 2'de görüldüğü gibi yüksek düzeyde değildi. Harp içinde binde 10'a kadar düşmüş, harpten sonra yükselmeye başlamış ve 1955-1960 arası binde 28.5'e ulaşmıştır. Bu durum ülkemizde pronatalist (doğurganlığı güdüleyici) nüfus politikasının değiştirilmesi gerektiğini gösteren bir uyarı olmuştur. Birinci Beş Yıllık Kalkınma Planında antinatalist bir politika kabul edilmiş ve 1965 yılında TBMM Hükümet'e doğurganlığı azaltıcı çalışmalar yapma görevini vermiştir.² 1963 yılında ve bundan sonra her beş yılda bir yapılan nüfus araştırmaları ailelerin büyük çoğunluğunun da doğurganlığı sınırlamak istediklerini göstermiştir. Türk kadınının



ortalama istediği çocuk sayısı üçtür. Bir yandan sosyal ve ekonomik gelişmemiz ve bir yandan da aile planlaması çalışmalarına bağımlı olarak Türkiye'de doğurganlık azalmasını sürdürmüştür. 1973 dolaylarında kaba doğum hızının binde 33'e düştüğü hesaplanmıştır.³ 1960 ve 1975 yılları arasında kaba doğum hızı yılda ortalama bir puan düşmüştür. Aynı hız sürmüş ise, 1985'de beklenen doğum hızının binde 23 olması gerekir. Kötümser bir tahmin ile doğum hızının yılda yarım puan düştüğü kabul edilirse 1980-1985 arası beklenen kaba doğum hızı binde 30 olur.

Yanıtlanması gereken bir diğer soru "1985 nüfus sayımında saptanan binde 29.8 nüfus artış hızı doğru mu?" sorusudur. Doğum hızının son on yılda hiç düşmediği kabul edilse -ki bu olanaksızdır- nüfus artış hızının binde 29.8 olabilmesi için ölüm hızının binde 3 olması gerekir. Bu olanaksızdır. Dünyanın hiç bir ülkesinde de gözlenmemiştir. Bu durumda 1985 sayımında nüfus artış hızının yüksek oluşunun dört nedeni olabilir;

- Ölümlülükte beklenmeyen ölçüde bir düşüş olmuştur.
- Doğurganlık yükselmiştir.
- Dış ülkelerden içe büyük ölçüde göç olmuştur.
- 1980 sayımı eksik yapılmıştır.

Son beş yılda yurtdışından kesin dönüş yapan işçiler vardır. Ancak bunların sayıları 2 milyonluk bir farkı açıklamaya yetmez. Doğurganlığın yükselmesi veya azalmaması da olası değildir. Doğurganlığın sosyal ve ekonomik saptayıcılarında (determinant) bu olasılığı haklı gösterecek bir değişiklik olmamıştır. Dünya literatürü incelenirse kaba ölüm hızının binde 5-6'nın altına düştüğü ülke görülmemiştir. Ülkemizde 1970-1975 arası kaba ölüm hızının binde 11 olduğu tahmin edilmiştir. 1970-1975 arası kaba ölüm hızında düşüş ortalaması yılda 0.4 puandır.⁴ Buna göre 1980-1985 arasında kaba ölüm hızının binde 7'den aşağı olması da olanaksızdır. Bu durumda son yıllarda nüfus artış hızında gerçekten önemli bir artışın olduğunu kabul olanaksızdır. Bu durumda olasılığı büyük ölçüde 1980 sayımında bir milyon dolayında bir hata yapıldığını kabul etmek gerekir. 1955'den bu yana nüfus sayımlarında saptanan nüfus artış hızları aşağıdaki Tablo'da gösterilmiştir. 1980 sayımında gözlenen tutarsız düşüş, 1980 sayımının eksik oluşu görüşünü destekler.

SON 30 YILDA SAYIMLARDA SAPTANAN NÜFUS ARTIŞ HIZLARI

Sayım Dönemi	Nüfus Artış Hızı (Binde)
1955 - 1960	28.5
1960 - 1965	24.6
1965 - 1970	25.2
1970 - 1975	25.0
1975 - 1980	20.7
1980 - 1985	29.8

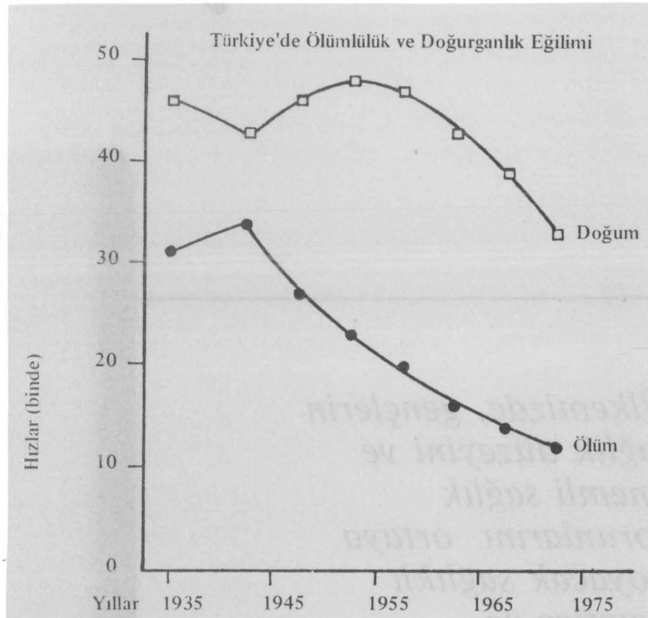
1980 sayımındaki hata düzeltilerek yapılacak bir hesaplama 1980-1985 yılları arasında nüfus artış hızının binde 24 dolaylarında olduğunu gösterir. Bu oran da yüksek bir orandır. Doğurganlığın yüksek oluşunun nedeni halka aile planlaması hizmetlerinin kullanılacakları gibi sunulmamasıdır. 1978 yılında yapılan nüfus araştırması o yıl doğum yapan kadınlardan yüzde 38'inin çocuk sahibi olmak istemedikleri halde gebe kaldıklarını göstermiştir.⁵ Bu bulgu istenmeyen doğurganlıklar önlenirse Türkiye'de kaba doğum hızının gelişmiş ülkelerdeki gibi binde 19 dolaylarına düşebileceğini gösterir. Aile planlaması hizmetleri, yönlendiren Sağlık ve Sosyal Yardım Bakanlığı'nın, yürütmede hekim, ebe ve hemşirelerin görevidir. Biz hekimler aşırı doğurganlığın ana ve çocuk sağlığını doğrudan ve toplumun sağlığını besin, konut, çevre eğitim gibi diğer sektörler üzerinden dolaylı olarak etkilediğini göz önüne alarak aile planlaması hizmetlerine daha çok ağırlık vermemiz gerekmektedir.

KAYNAKLAR

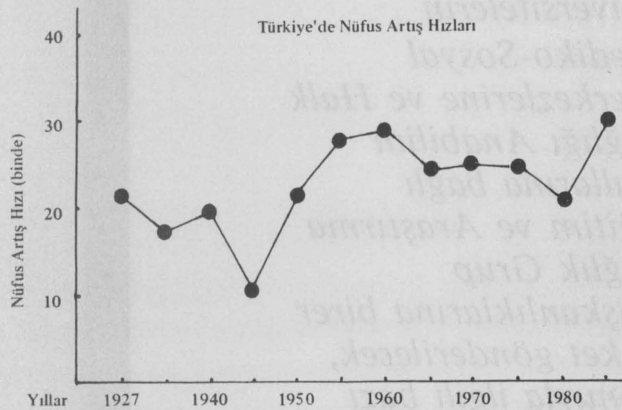
1- Fişek, N.H., *Dünya'da Nüfus Artışı*.

"Hekimler İçin Aile Planlaması El Kitabı" içinde (Editör Prof. A. Akın, s. 1-29, Ankara (1983).

- 2- Fişek, N.H. *Türkiye'de Nüfus Politikası (İngilizce) IUSSP Genel Konferansı, Londra (1969) ve Kaynak 1, s. 13-15'de.*
- 3- Shorter F.C. ve Macura, M., *Türkiye'de Nüfus Artışı (1935-1975), Yurt Yayıncılık A.Ş. Esat Cad. 44 Ankara (1983).*
- 4- *Genel Nüfus Sayımı (12.10.1985), Sosyal ve Ekonomik Nitelikler Devlet İstatistik Enstitüsü Yayını No: 1072 Ankara (1984).*
- 5- *Turkish Fertility Survey, 1978. Hacettepe Üniv. Nüfus Etütleri Enstitüsü Yayını, Ankara (1980).*



ŞEKİL : 1



ŞEKİL : 2