

KRİZ İŞSİZLER VE ÇALIŞMAK İSTEDİĞİ HALDE İŞSİZ SAYILMAYANLAR

Seçil Aysed BAHÇE*, Emel MEMİŞ**

Öz: Kriz dönemlerinin emek piyasasına etkilerini anlamak için, çalışan ve iş arayanlara ilişkin statik göstergelerin ötesinde çalışabilir nüfusun farklı işgücü durumları arasındaki akımlarından yola çıkan dinamik yaklaşımlar gerekmektedir. Resmi istatistiklere göre işsizlik ile işgücü piyasasının dışında olma arasındaki ayrım iş arama kriterine dayanır. Çalışabilir nüfus, resmi istatistiklerden farklı olarak çalışma yaşamına yakınlık derecesiyle ilintili dört farklı işgücü durumu (1.çalışan, 2.işsiz, 3.çalışmak istediği halde iş aramayan, 4.iktisadi olarak 'aktif' olmayan) biçiminde tanımlanabilir. Bu çalışma, bireyin bulunduğu işgücü durumundan yola çıkarak, resmi ve genişletilmiş işsizlik oranları tanımlamayı ve bireyin farklı işgücü durumları arasında geçiş olasılıklarını kriz yıllarını içeren dönem için hesaplamayı amaçlamaktadır. Elde edilen sonuçlar, a) genişletilmiş işsizlik oranlarının resmi işsizlik oranlarından büyük ölçüde farklılaştığını, b) sektörler arası ve güvencesiz/güvencesiz istihdam arası geçişlilik durumunun kadın ve erkeklere göre değişik etkiler ortaya koyduğunu göstermektedir.

Anahtar sözcükler: emek piyasası, akım yaklaşımı, geçiş olasılıkları, işsizlik

Crisis Unemployed and the Uncounted

Abstract: Understanding the impact of crises on the labor market requires dynamic approach to the flows of the potential labour force from one state to another, beyond the static indicators of workers and job seekers. According to official statistics, the distinction between unemployment and being outside the labor market is based on job search criteria. The working age population, unlike its official statistics, can be defined as four different labor force status (1 employee, 2 unemployed, 3 not seeking a job yet ready to be employed, 4 inactive). This study aims to define extended unemployment rates based on the labor force status of the individual and to calculate the probability of transition between different labor states of the individual for the period which includes the years of crisis. The results show that a) the extended unemployment rates differ greatly from the official unemployment rates; b) the inter-sectoral and formal/ precarious employment transitions between the men and women show different effects.

Key words: labor market, labor flows, transition possibilities, unemployment

Giriş

Türkiye ekonomisi 2001 krizi sonrasında küresel krize kadar görece yüksek seyreden büyüme oranlarına rağmen dönem boyunca düşmeyen çift haneli işsizlik oranlarıyla "istihdamsız büyüme" olarak nitelendirilen bir süreçten geçmiştir. Türkiye işgücü piyasasıyla ilgili yapılan çalışmalarda çoğunlukla ele alınan işsizlik oranı, istihdam oranı, işgücüne katılım haddi gibi makroekonomik göstergeler işgücü piyasasındaki temel eğilimleri anlamada yararlı olsa da, çalışma yaşamını mikro düzeyde kritik detaylarıyla açıklamada yetersiz kalabilmektedir. Genişleme dönemlerinde bile kalıcı seyreden işsizlik oranı, işsizlik olgusunu anlamak için çalışan ve işsiz stokuna dayanan statik analizler yerine çalışabilir nüfusun farklı işgücü durumları arasındaki akımlarından yola çıkan dinamik analizin gerekliliğine işaret etmektedir.

2008-2009 ekonomik krizi gelişmiş ülkeler kadar gelişmekte olan ülkelerin işgücü piyasalarını da büyük ölçüde etkiledi. Bu etkiler yükselen işsizlik oranları, düşük istihdam oranları ve işgücü piyasalarında artan güvencesizleşme olarak kendini gösterdi. Uluslararası Çalışma Örgütü'nün 2019 yılında yayınladığı küresel istihdam raporuna göre tüm dünyada işsiz sayısı 172 milyona ulaştı. Rapor'da, işsizlerin yanı sıra, 2018'de "potansiyel iş gücü" olarak sınıflandırılan 140 milyon kişi yeterince kullanılmayan emek olarak tanımlandı. Çalışmaya hazır ancak iş aramayan potansiyel işgücünü büyük oranda kadınlar oluşturmakta (55 milyon erkeğe karşılık 85 milyon kadın). Buna ek olarak, kadınlar istihdam edildiklerinde daha yüksek oranda yarı zamanlı işlerde çalışıyor ve önemli bir kısmı daha fazla çalışma saatini tercih edeceklerini belirtiyor (ILO, 2019).

*Doç. Dr., Ankara Üniv. Siyasal Bilgiler Fakültesi İktisat Bölümü (ORCID No: 0000-0003-3541-8485)

**Doç. Dr., Ankara Üniv. Siyasal Bilgiler Fakültesi İktisat Bölümü (ORCID No: 0000-0002-9087-4726)

Geliş Tarihi / Received : 14.04.2019

Kabul Tarihi / Accepted : 04.05.2019

Resmi istatistiklere göre işsizlik ile işgücü piyasasının dışında olma arasındaki ayrım iş arama kriterine dayanır; çalışmak isteyen ve çalışabilir durumda olan kişilerden hâli hazırda iş arayanlar işsiz, aramayanlar ise işgücünün dışında olarak nitelendirilirler. İşgücü piyasalarına akım yaklaşımına göre, çalışmayanlar arasında işsiz ya da işgücü dışında ayrımı kişilerin iş arama çabasıyla değil istihdama geçiş hızlarıyla ilişkilidir. Çalışmama durumundan istihdam durumuna geçiş hızı aynı zamanda, işgücü piyasasının dışındakiler için işgücü piyasasına yakınlığın derecesini de gösterir. Bu nedenle, işgücünün dışında kalanlar *işgücü piyasasına yakınlık derecelerine* göre çalışmak istediği hâlde iş aramayanlar ve aktif olmayanlar olarak ikiye ayrılabilir. Bu durumda çalışabilir nüfus resmi istatistiklerinden farklı olarak çalışma yaşamına yakınlık derecesine bağlı olarak dört farklı işgücü durumundan (1. çalışan, 2. işsiz, 3. çalışmak istediği hâlde iş aramayan, 4. iktisadi olarak 'aktif' olmayan) birinde olacaktır.

Bu çalışma, krizin çalışma yaşamına etkilerini, bireyin bulunduğu işgücü durumundan yola çıkarak, farklı işgücü durumları arasında geçiş olasılıklarını hesaplayarak ortaya koymayı amaçlamaktadır. Çalışmak istediği hâlde iş aramayanların önemli ölçüde kadınlardan oluşturduğu ve 2007-2009 kriz döneminde bu durumda olma hâlinin kadınlarda erkeklere kıyasla çok daha hızlı arttığı göz önüne alındığında çalışma, krizin toplumsal cinsiyet temelindeki sonuçlarına dair bulgular ortaya çıkaracaktır.

Uzun süren işsizlik döneminin olumsuz etkileriyle tanımlanan işsizlik süre bağımlılığı işgücü piyasasına yakınlık açısından heterojenliğe yol açar; uzun süren bir yüksek işsizlik döneminden sonra düşük yoğunluklu iş arayanlar havuzu bir yandan iş arama aktivitesinin azalan getirileri nedeniyle diğer yandan uzun süreli işsizlerin işgücü piyasasına dair beklentilerinin olumsuzlaşması nedeniyle genişler. Dolayısıyla, işsizlik sürecini tarif etmede bekleme, iş aramadan daha anlamlı hâlde gelir. Blanchard ve Diamond'un belirttiği gibi "iş arama önemli olsa da esas belirleyici yeni bir iş bulmada endojen bir gecikme olmasıdır. İşsizliğin ve ücretlerin belirlenmesinde önemli olan budur" (Blanchard ve Diamond, 1992). İşe geçiş oranı işgücü piyasasının dışında olanlar arasında işgücü piyasasına yakınlığı ölçer. İşgücü piyasası durumlarını tanımlamada önerilen bir yol farklı durumlar arasındaki geçiş olasılıklarını kıyaslamaktır. İşgücü dışındaki nüfusun bir bölümü işe geçiş oranları açısından işgücü dışındakilerden çok işsizlerle benzerlik gösterebilir, diğer bir deyişle işgücü piyasasının sınırında olabilir.

Teorik yazında işgücü piyasasına bu türden sınırdaki yakın olmak iş arama maliyetleriyle açıklanır. Buna göre kişi eğer iş bulmanın beklenen getirisi iş arama maliyetlerinin üzerinde ise iş arama aktivitesinde bulunacaktır. İş arama maliyetleri söz konusu ise, iş arama rezervasyon ücret düzeyi (kişiyi iş aramaya teşvik edecek minimum ücret düzeyi), işgücü arzı rezervasyon ücret düzeyinden (kişinin çalışmaya başlamak için kabul edeceği en düşük ücret düzeyi) yüksek olacak ve kişi çalışmak istese dahi iş aramayı bırakacaktır (Blundell ve ark., 1998). İş arama maliyetleri hem parasal maliyetleri hem de iş aramak için harcanan zamanın fırsat maliyetini içerir. Kimi zaman parasal maliyetler iş ararken harcanan zaman nedeniyle vazgeçilen hane içindeki ücretsiz çalışmanın piyasadaki satın almak yolu ile ikame edilmesini de kapsar. Bu durum özellikle hane içi çalışmayı birincil iş aramama nedeni olarak gösterenler açısından önemlidir; bu kişilerin iş aramaları için iş bulma beklentilerinin hane içi bakım hizmetlerinin piyasadaki sağlanması da dahil olmak üzere tüm maliyetlerden daha fazla olması gerekmektedir.

Diğer taraftan işsizlerle işgücü dışındakilerin davranışsal olarak farklı işgücü durumlarına karşılık gelip gelmediğiyle ilgili bir yazın da mevcuttur. Çeşitli çalışmalarda farklı işgücü durumları arasındaki davranışsal benzerliklerin istatistiksel olarak nasıl test edileceğine dair bir çerçeve sunulmuştur (Flinn ve Heckman, 1983). Bu çalışmalara dayanan çalışmak istediği hâlde iş aramayanların işgücü dışındakilerden çok işsizlerle benzer olup olmadıklarını tartışan bir ampirik yazın da gelişmiştir. Bu çalışmalar daha çok gelişmiş ülke ekonomileri ile ilgilidir. Örneğin, Kanada işgücü piyasasına ilişkin çalışmalarında Jones ve Riddell çalışmak istediği hâlde iş aramayanların, işsizlerden farklı bir işgücü durumuna karşılık gelseler de, işgücü piyasasına yakınlık itibarıyla işgücü dışındakilerden çok işsizlerle benzerlik gösterdikleri sonucuna varmışlardır. Buna göre çalışmak istediği hâlde iş aramayanların işe geçiş oranları işsizlere göre daha düşüktür ancak yine de işgücü dışındakilerin işe geçiş oranlarından dört kat daha büyüktür. Bu sonuçlar çalışmak istediği hâlde iş aramayanları işgücü dışındakilerle toplulaştırmamak gerektiği yönünde önemli bulgular sağlamaktadır (Jones ve Riddell, 1999). Yine, Avusturya işgücü piyasasına dair çalışmalarında Gray vd. çalışmak istediği hâlde iş aramayanların işgücü piyasasına işsizlerle benzer bir yakınlıkta oldukları sonucuna ulaşmışlardır (Gray ve ark., 2005). Benzer biçimde, Brandolini ve diğerleri (2006), Avrupa Birliği ekonomileri için yaptıkları çalışmada, çalışmak istediği hâlde iş aramayanların istihdama geçiş olasılıklarının işgücü dışındakilerin istihdama geçiş olasılıklarından çok daha fazla olduğunu

ve işsizlerinkine daha yakın olduğunu göstermişlerdir. Türkiye için daha önce yaptığımız bir çalışmada, çalışmak istediği hâlde iş aramayanların davranışsal olarak işsizlerden farklı olduklarına, bununla beraber, işgücü dışındakilerden de farklı bir kategoriye karşılık geldiklerine dair bulgular elde edilmiştir; bu sonuçlar özellikle kadınlar için geçerlidir (**Bahçe ve Memiş, 2014**).

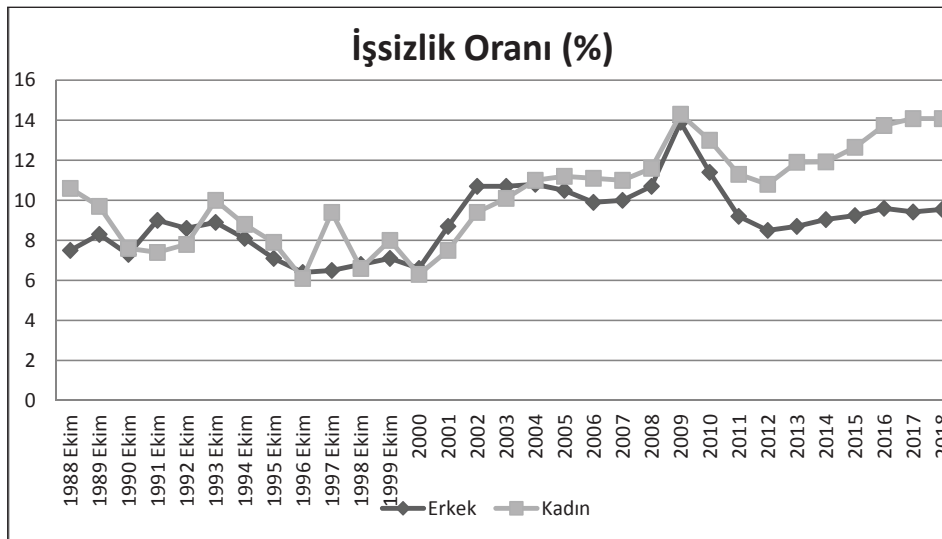
Çalışmada *Türkiye İstatistik Kurumu'nun derlediği Gelir ve Yaşam Koşulları Araştırması (GYKA)'ndan elde edilen ve 2006-2009 yıllarını kapsayan veri seti* kullanılmıştır. Bu çalışmada panel anket yöntemi uygulanmış, örnek fertler dört yıllık dönem için izlenmiştir. Bu çalışmadan elde edilen veri bize farklı işgücü durumları arasındaki akımları aylık ve yıllık bazda gözlemeleme imkânı vermektedir. Ayrıca işgücü durumları arasındaki geçişler, farklı işgücü durumlarının birbirleri arasında olabileceği gibi kendi içlerinde farklı çalışma biçimlerine geçiş şeklinde de olabilir. Örneğin, birey mevcut durumda çalışırken, bir sonraki dönem iş değiştirerek istihdamda kalmaya devam edebilir. Çalışanların iş değiştirmesi hem işsizliği etkilemesi açısından hem de işgücü piyasasındaki esnekleşmeyi göstermesi açısından önemlidir. Bu çalışmada, işgücü durumları arasındaki akımlarla birlikte farklı istihdam biçimleri arasındaki işçi akımı da ele alınacaktır.

İş arama kriterinin dışına çıkmak: Alternatif işsizlik oranları

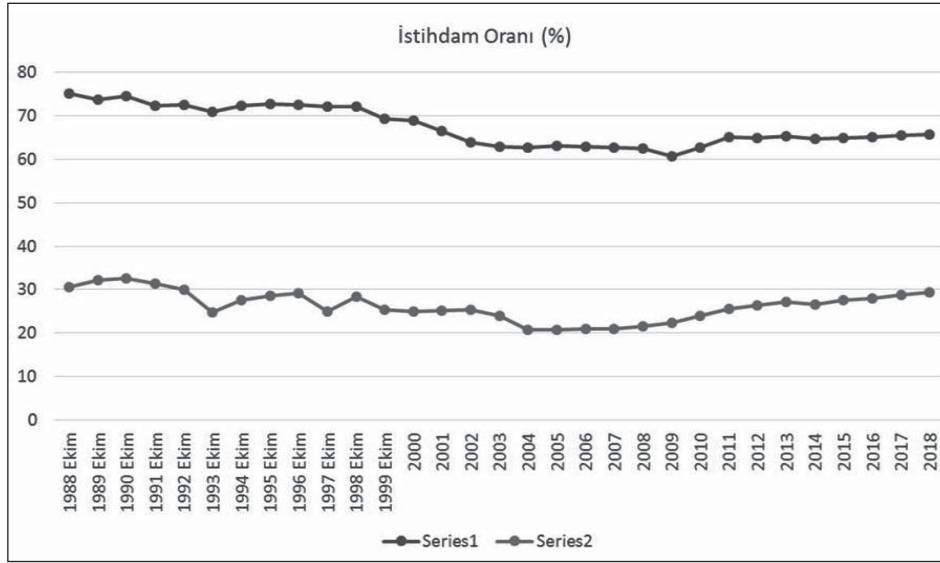
Türkiye ekonomisi 2000'li yıllarda görece yüksek büyüme oranlarına rağmen iki basamaklı düzeylerden düşmeyen inatçı işsizlik oranlarıyla ve düşük işgücü katılım oranlarıyla istihdamsız büyüme dönemi olarak ele alabiliriz. Ancak son küresel krizle birlikte işsizlik oranı son yirmi yılın en yüksek düzeyine ulaştı (Şekil

1 ve Şekil 2). Literatürde küresel krizin işgücü piyasasına etkileri iki temel göstere üzerinden tartışıldı: istihdam oranı ve işsizlik oranı. Resmi işsizlik oranı işgücü piyasasındaki genel eğilimleri gözlemeleme önemli olsa da, özellikle gelişmekte olan ülkeler için, krizin etkilerinin derinlikli analizi için yeterli olmamaktadır. Çalışmamızda, hem resmi göstergelerin işgücü piyasasındaki durumu ne ölçüde yansıttığını tartışmak hem de işsizliğin gerçek boyutunu ortaya koymak için alternatif işsizlik oranları hesaplamak amaçlanmıştır. Bunun için standart işsiz tanımının dayandığı iş arama kriterinin dışına çıkmış ve çalışmak isteyen ve çalışabilir durumda olan ancak çeşitli nedenlerle hâli hazırda iş aramayanlar da analize dâhil edilmiştir. Böylece küresel krizin etkilerinin daha derinlemesine gözlemelemesinin yanı sıra kriz dönemlerinde ortaya çıkan ek çalışan etkisi ve ümidini kaybeden çalışan etkisine dair bulgular ortaya koymak da mümkün olacaktır.

Hâli hazırdaki iş arama kriteri gelişmiş ülkeler için işgücü piyasası dinamiklerini anlamada yararlı olsa da gelişmekte olan ülkelerdeki işgücü piyasaları için yeterince açıklayıcı olmamaktadır. Bu durumun çeşitli nedenleri şöyle sıralanabilir; öncelikle gelişmekte olan ülkelerde tarım sektörünün ve tarımdaki istihdamın payı görece olarak büyüktür. Bu durumun sonucu olarak, mevsimsellik ve büyük oranda ücretsiz aile işçiliği söz konusudur (**Bulutay ve Taştı, 2004**). Tarım, özellikle istihdamda kadınların yoğun olduğu bir sektördür ve tarım sektöründe çalışan kadın işçilerin çoğu ücretsiz aile işçisidir. İşgücünün dışında olarak görünen pek çok kadın aktif olarak iş arama olanakları olmasa da aslında çalışmayı istemektedir (**Ecevit, 1998; Özbay, 1990**). Dolayısıyla özellikle



Şekil 1. İşsizlik oranı



Şekil 2. İstihdam oranı

kadınlar için alternatif işsizlik oranları resmi işsizlik oranlarında büyük ölçüde farklılaşmaktadır.

Resmi göstergelerin gelişmekte olan ülkelerdeki işgücü piyasalarının durumunu yansıtmada yeterince açıklayıcı olmamasının bir diğer nedeni işsizlik sigortası sisteminin herkese ulaşmada yetersiz olmasıdır. Türkiye’de uygulamada olan işsizlik sigortası sistemi 2009 yılında çalışmayanların sadece yüzde 7.4’ünü kapsamaktadır ve ödeme de asgari ücretin yüzde 80’ine karşılık gelmektedir. İşsizlik sigortasından işsiz kalan dolayısıyla geçici olarak işgücünün dışında olanlar faydalanabildiği için işsizlik maaşı alabilmek için işgücüne dahil olmak gereklidir. Ancak düşük istihdam oranları ve işgücü katılım haddi nüfusun önemli bir bölümünün işgücünün dışında olduğunu göstermekte ve bu da resmi işsizlik oranlarının krizin çalışma yaşamına etkilerini anlamada yeterli olmayacağına işaret etmektedir. Çalışmak istediği hâlde iş aramayanların oluşturduğu işgücünde görünmeyen ama aslında işgücüne oldukça yakın duran nüfusu niceliksel olarak ifade etmek işgücündeki devrevi dalgalanmaları da açıklamamızı sağlayacaktır (Gray ve ark., 2005).

Çalışmak istediği hâlde işsiz sayılmayanlar

1954 yılı ILO kılavuzlarına göre, bir kişi (a) hâlihazırda çalışmıyorsa, (b) hâlihazırda çalışabilir durumda ise ve (c) iş arıyor ise işsiz olarak tanımlanır. Çoğu ülkede resmi istatistiklerde kullanılan bu tanım anket yapılmasından önceki yedi gün içinde çalışmamış, çalışmak isteyen ve anketten sonraki bir hafta içinde çalışmaya başlayabilir durumda olan ve anketten önceki dört hafta içinde kendi işini kurmak ya da iş bulmak için

çeşitli biçimde çaba göstermiş 15-65 yaş arası kişileri kapsar. ILO buradaki işsiz tanımını, 1982 yılında, alışlagelmiş iş arama biçimlerinin sınırlı olduğu, işgücü piyasasının büyük ölçüde örgütlenmemiş ve sınırlı kapsamda olduğu durumlarda aktif iş arama kriterinin kısmen ya da tamamen esnetilebileceğinden yola çıkarak genişletmiştir (ILO, 1982). Genişletilmiş tanım ise sadece son kriteri dışarıda bırakarak pasif iş aramaya da izin verir. Bazı gelişmekte olan ülkelerde resmi işsizlik oranıyla birlikte iş arama kriterini esneten genişletilmiş işsizlik oranları da hesaplanmaktadır.

ILO kılavuzlarına dayanarak TÜİK de referans haftası içinde çalışmayan, son üç ay içinde iş arama kanallarından en az birini kullanarak iş aramış ve iş bulunduğu takdirde iki hafta içinde çalışmaya başlayabilecek olan 15 yaş ve üzeri kişileri işsiz olarak tanımlar. Hâlihazırda bir iş bulmuş olan ve üç ay içinde çalışmaya başlayabilecek olanlar, kendi işini kurmuş ancak çalışmaya başlamak için sürecin tamamlanmasını beklemekte olanlar da işsiz olarak tanımlanır. Diğer taraftan, referans haftası içinde en az bir saat çalışmış olanlar çalışan olarak tanımlanır. Çalışanlar tüm düzenli ve düzensiz çalışanları, işverenleri, kendi hesabına çalışanları ve ücretsiz aile işçilerini kapsar. Kendi hesabına çalışanlar ve işverenler referans haftası içinde çeşitli nedenlerle çalışmamış olsalar bile çalışan olarak kabul edilirler. Düzenli çalışanlar referans haftasında çeşitli nedenlerle çalışmasalar dahi eğer üç ay içinde dönecekleri bir işleri varsa ya da ücretlerinin en az yüzde 50’sini alıyorsa çalışan olarak tanımlanırlar. İşgücünün dışında olanlar ise, çalışan ya da işsiz olmayan, 15 yaş ve üzeri herkesi kapsar.

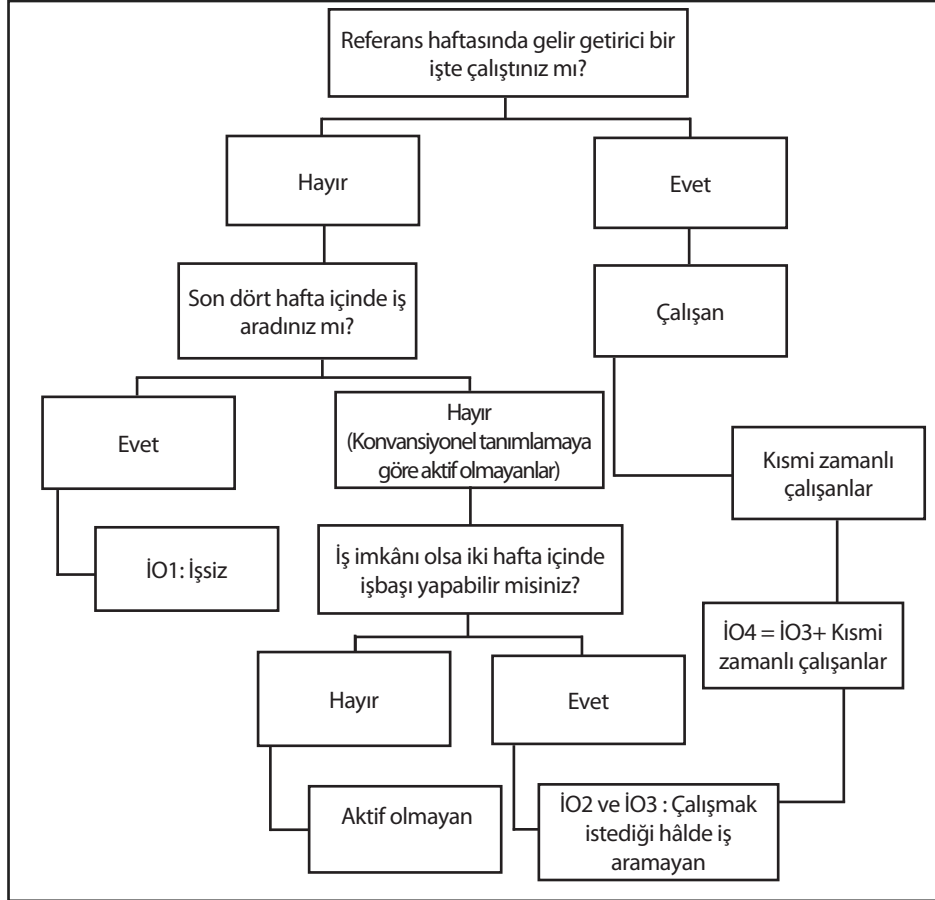
Bu gruba cesareti kırılmış işçilerle birlikte mevsimlik işçiler, öğrenciler, emekliler, engelliler, mülk geliri olanlar ve ev işleriyle meşgul olanlar da dâhildir.

İşsiz ve işgücü dışındaki arasındaki ayrım iş arama kriterine dayanır. Çalışmayan ama çalışmak isteyen çalışabilir durumda olan kişi hâlihazırda iş arıyor ise işsiz, aramıyor ise işgücünün dışında sayılır. Ancak işgücünün dışındakiler oldukça heterojen bir yapıya sahiptir; cesareti kırılmış işçiler gibi çalışmak isteyen ama iş aramayanlarla birlikte işgücünün dışında kalmayı tercih edenleri de içerir. Diğer bir deyişle işgücünün dışındakiler işgücü piyasasına yakınlıklarına göre farklılıklar gösterir. İş arama kriteri bu nedenle soruludur; çalışmak istediği hâlde iş aramayan kişi işgücünün dışındakilerden çok işsizlerle benzerlik gösterebilir.

Bu çerçevede işgücü durumlarını Hanehalkı İşgücü Anketleri'ne dayanarak yeniden sınıflandırırız ve çalışmak istediği hâlde iş aramayanları ayrı bir kategori olarak ele alırsak ortaya dörtlü bir sınıflandırma çıkar. Şekil 3'te bu dört işgücü durumunun nasıl tanımlandığı görülmektedir. Burada resmi istatistiklerden farklı olarak, çalışmak isteyen, iş imkânı olsa

iki hafta içerisinde işbaşı yapabilecek durumda olan ancak "Son dört hafta içerisinde iş aradınız mı?" sorusuna hayır diyen kişiler çalışmak istediği hâlde iş aramayanlar olarak sınıflandırılmıştır.

Tablo 1'de resmi istatistiklerdeki işsiz ve işgücü dışındakilere dair rakamlarla birlikte yeniden tanımlanmış işsiz ve işgücü dışındakilerin sayıları verilmektedir. Resmi rakamlarla kıyaslandığında yeniden tanımlanmış işsizlerin içinde kadınların payı çok daha fazladır. Çalışmak istediği hâlde iş aramayanların sayısı büyük ölçüde artmaktadır ve kadınlarda bu artış daha çarpıcıdır. 2016 yılında resmi rakamlara göre toplam işsiz sayısı içinde kadınların oranı % 40 iken yeniden tanımlanmış işsizlik oranı dikkate alındığında bu rakam %48'e çıkmaktadır. Ayrıca, çalışmak istediği hâlde iş aramayanların ağırlıklı çoğunluğunu kadınlar oluşturmaktadır; 2016 yılında kadınların oranı % 59'dur. 2010 yılından 2016 yılına kadar çalışmak istediği hâlde iş aramayan kadınların sayısındaki artış % 28 iken, bu oran erkeklerde %17'dir. Çalışmak istediği hâlde iş aramayan kadınların % 66.2'si ev işleri ile meşgul olduklarını veya ailedeki çocuklara ve bakıma muhtaç yetişkinlere baktıklarını ya da diğer ailevi ve



Şekil 3. İşgücünün dörtlü sınıflandırması

kişisel nedenlerle iş aramadıklarını beyan etmişlerdir. Evde bakımı kendileri yapan kadınların %22 si bu tür bakım hizmetleri çok pahalı olduğundan, %5'i bu hizmetlerin kalitesine güvenmediğinden, %2'si ise yakın mesafede bu tür hizmet sunan yerler olmadığından bunu kendilerinin üstlendiğini beyan etmişlerdir. Erkeklerin ise iş aramamalarının başlıca nedeni cesaretlerinin kırılmış olmasıdır. Eğitime ve yaşa göre baktığımızda çalışmak istediği hâlde iş aramayanların çoğunluğu görece genç yaşlarda ve düşük eğitim seviyelerine sahip kişilerden oluşmaktadır. Bu durum eğitim seviyesiyle birlikte işgücüne dahil olma olasılığının da arttığı argümanını desteklemektedir.

Türkiye'de Hanehalkı İşgücü Anketleri'nden kişinin son 12 ay içerisinde iş arayıp aramadığı bilgisini elde etmek mümkün değildir. Anketlerde kişinin bir yıl önce aynı aydaki işgücü durumu sorulmaktadır ancak yıl boyunca işgücü durumuna dair bilgi elde edebileceğimiz bir soru bulunmamaktadır. Aynı şekilde cesareti kırılmış işçilerin iş arama davranışlarına ilişkin belirlenmiş bir zaman dilimi söz konusu değildir. BLS (Bureau of Labor Statistics) tanımından farklı olarak Türkiye'de cesareti kırılmış işçiler iş aramayı işgücü piyasası kaynaklı bir nedenden ötürü bırakmış ama iş bulması hâlinde iki hafta içerisinde çalışmaya başlayabilecek kişileri kapsar. Burada da çalışmak istediği hâlde iş aramayanlar tanımlanırken bu grup cesareti kırılmış işçileri de kapsadığından ve TÜİK verileriyle tutarlılık gözeterek son iş arama aktivitesine dair herhangi bir zaman kısıtı konmamış ve çalışmak istediği hâlde iş aramayanların tümü analize dahil edilmiştir. Yazında çalışmak istediği hâlde iş aramayanlara ilişkin farklı tanımlamalar kullanılmıştır; örneğin Kanada işgücü piyasasına dair çalışmalarında Jones ve Riddell (1999, 2002) iş aramayan ancak çalışmak istediğini beyan edenleri çalışmak istediği hâlde iş aramayan

olarak tanımlarken Avustralya işgücü piyasasına ilişkin çalışmalarında Gray ve diğerleri (2005) de benzer tanımlamayı kullanmıştır. Diğer yandan Brandolini ve diğerleri (2006) AB ülkelerine dair yaptıkları çalışmada son iş arama aktivitesinin üzerinden dört hafta ya da daha fazla zaman geçmiş olan kişileri potansiyel işgücünün parçası olarak ele almıştır. Yine Byrne ve Strobl (2004) son üç ay içinde herhangi bir zamanda çalışmış hâlihazırda iş aramayan ama çalışma isteğini belirtenleri çalışmak istediği hâlde iş aramayan olarak tanımlamıştır. Tüm bu çalışmalarda cesareti kırılmış işçiler çalışmak istediği hâlde iş aramayanlara dâhildir.

Alternatif işsizlik tanımları

Türkiye'de diğer ülkelere benzer şekilde işsizlik istatistiklerinde işsiz tanımında kullanılan ölçüt aktif olarak iş arama kriterinin esas alınmasıdır. Ancak bu kıstasın literatürde geçerliliği incelenmiş ve mevcut iş arama kriteri yerine çalışmak isteme gibi alternatif bir kriter kullanılabileceği tartışılmıştır. Özellikle kadınların kültürel faktörlere bağlı olarak doğrudan iş aramadığı durumlarda kadın işgücü arzını hesaplayabilmek bakımından çalışmak isteme iş aramadan daha anlamlı bir kriter olabilir.

Literatürdeki bu tartışmalar ışığında Bahçe ve Memiş (2014) Türkiye üzerine yaptıkları çalışmada işsizlik oranı göstergelerini en dar kapsamlıdan en geniş doğru aşağıda belirtildiği gibi sıralamaktadır. Oranlar bir önceki işsizlik oranına farklı tanımlı işsizleri ekleyerek gösterilmektedir. Aşağıda yer alan formül kullanılarak işsizlik oranları en dar kapsamlı tanımdan en geniş kapsamlı tanıma göre genişletilerek hesaplanmıştır

- İO1= (İşsiz/İşgücü),

- İO2= (İşsiz +cesareti kırılmış olanlar)/(İşgücü + cesareti kırılmış olanlar),

- İO3= (İşsiz +cesareti kırılmış olanlar + iş aramadığı

Tablo 1. Yıllar itibarıyla çalışmak istediği hâlde iş aramayanlar

	Çalışan			İşsiz (resmi)			İşgücü (resmi)		
	Kadın	Erkek	Kadın Oranı	Kadın	Erkek	Kadın Oranı	Kadın	Erkek	Kadın Oranı
2005	5 108 000	14 959 000	0.25	642 000	1 746 000	0.27	5 750 000	16 705 000	0.26
2010	6 425 000	16 170 000	0.28	959 000	2 088 000	0.31	7 384 000	18 258 000	0.29
2016	8 312 000	18 893 000	0.31	1 324 000	2 006 000	0.40	9 637 000	20 898 000	0.32
	Çalışmak istediği hâlde iş aramayanlar			İşsiz (Yeniden Tanımlanmış)			İşgücü (Yeniden Tanımlanmış)		
	Kadın	Erkek	Kadın Oranı	Kadın	Erkek	Kadın Oranı	Kadın	Erkek	Kadın Oranı
2005	833 413	686 708	0.55	1 475 413	2 432 708	0.38	6 583 413	17 390 708	0.27
2010	1 116 441	841 878	0.57	2 075 441	2 929 878	0.41	8 499 441	19 098 878	0.31
2016	1 430 000	991 000	0.59	2 754 000	2 997 000	0.48	11 067 000	21 889 000	0.34

Kaynak: TÜİK verilerinden derlenmiştir.

hâlde çalışmak isteyenler)/(İşgücü + cesareti kırılmış olanlar+ iş aramadığı hâlde çalışmak isteyenler,
- İ04= (İşsiz +cesareti kırılmış olanlar + iş aramadığı hâlde çalışmak isteyenler + ekonomik nedenlerle kısmi zamanlı çalışanlar ve tam zamanlı çalışmak isteyip iş bulamadığı için kısmi zamanlı çalışanlar)/(İşgücü + cesareti kırılmış olanlar + iş aramadığı hâlde çalışmak isteyenler).

Tablo 2'de yıllar itibariyle alternatif işsizlik oranları sunulmuştur. Burada da görüldüğü gibi çalışmak istediği hâlde iş aramayanların eklenmesiyle elde edilen genişletilmiş işsizlik oranları (İo3) resmi işsizlik oranlarından büyük ölçüde farklılaşmaktadır. Erkekler için baktığımızda 2005 ve 2010 yıllarında ortalama dört puanlık bir fark söz konusu iken 2016 yılında bu fark % 10'u aşmıştır. Kadınlar için bu fark daha da açıkmaktadır; 2016 yılında gelindiğinde en geniş tanımlı işsizlik oranı ile resmi işsizlik oranı arasındaki fark 15 puandan fazladır. Kadınlar için genişletilmiş işsizlik oranları ile resmi işsizlik oranları arasındaki fark Şekil 4'te görülmektedir. Özellikle 2016 yılı için, resmi işsizlik oranı ile diğerleri arasındaki farkın önemli ölçüde açıldığı gözlemlenmektedir.

Sadece resmi işsizlik oranı incelendiğinde kadın ve erkek arasındaki fark 2005 ve 2010 yıllarında ortalama bir puan civarında iken 2016 yılına gelindiğinde dört puana çıkmıştır. Genişletilmiş işsizlik oranını ele aldığımızda toplumsal cinsiyet temelli fark çok daha çarpıcıdır; çalışmak istediği hâlde iş aramayanların dâhil edildiği İo3 için 11 puandan fazladır. Bu durum resmi işsizlik oranlarının özellikle kadınların işgücü piyasasına ilişkin durumunu tam anlamıyla yansıtmadığını göstermektedir. Bu da kadınların işgücüne katılımı ile ilgili temel bir soruna işaret etmektedir; çalışmak

istedikleri hâlde Türkiye'de kadınlar çeşitli nedenlerle aktif olarak iş aramamakta ve işgücü piyasasında yer almamaktadırlar. Dolayısıyla ne işgücü katılım haddi ne de işsizlik oranı kadınların işgücü piyasasıyla ilgili gerçekteki durumunu yansıtmamaktadır.

Geniş tanımlı işsizlik oranları kadınlar ve erkekler açısından büyük fark göstermektedir. Yaşa göre bakıldığında, hem resmi hem de genişletilmiş işsizlik oranlarının özellikle genç yaşta kadın ve erkekler için oldukça yüksek olduğunu gözlemlemekteyiz. 2016 yılında, işgücüne yeni katılan genç kadınlar ve erkekler için en geniş tanımlı işsizlik oranı sırasıyla yüzde 30.2 ve yüzde 27.5'dir. Bu oranlar resmi işsizlik oranından kadınlarda 13 puan erkeklerde 11.8 puan yüksektir. İzleyen yaş gruplarında ise kadınlar açısından resmi işsizlik oranı ve en geniş tanımlı işsizlik oranları arasında ciddi bir açık olmaya devam ederken erkekler için azalmaktadır. Açık, erkekler için ileri yaşlarda tekrar artmaktadır.

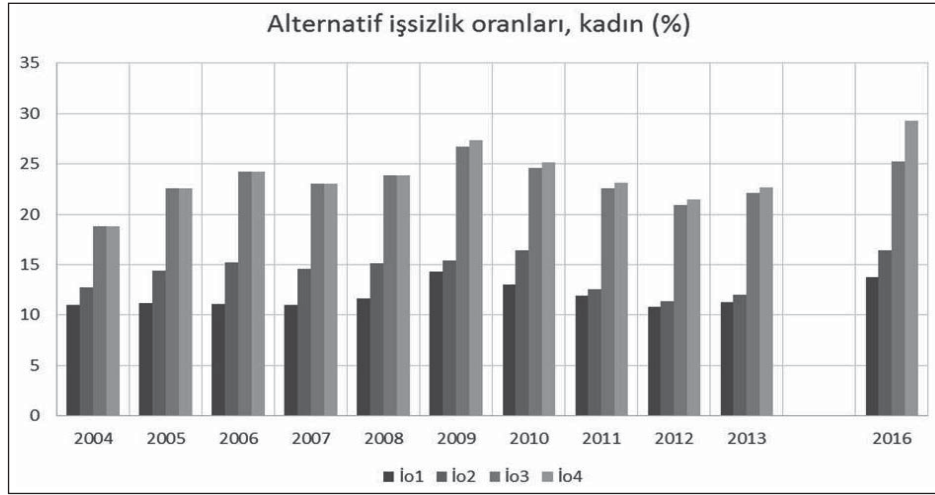
İşsizlik oranları eğitim düzeyi ile birlikte ele alındığında üniversite mezunu kadınlarda hem resmi (%21.1) hem en geniş tanımlı işsizlik oranlarının (%31.1) en yüksek seviyede olduğu görülmektedir. Lise ve öncesi eğitim düzeylerinde resmi ve en geniş tanımlı işsizlik oranları arasındaki açık 12-13 puan civarında iken yüksek okul ve üniversite mezunlarında 9 puana düşmektedir. Erkeklerde resmi işsizlik oranlarına bakıldığında en yüksek oranın bir okul bitirmeyenlerde olduğu gözlemlenirken, resmi ve genişletilmiş işsizlik oranları arasındaki fark yine bu grup için en yüksek düzeydedir. Erkekler için en üst eğitim düzeyinde bu fark 5.8 puana inmektedir.

Ekonomik kriz dönemlerinin çalışma yaşamına etkisi çok boyutludur. Resmi işsizlik oranlarının bize

Tablo 2. Alternatif işsizlik oranları (%)

		Türkiye	
		Kadın	Erkek
2005	İo1	11.2	10.5
	İo2	14.4	12.1
	İo3	22.6	14.1
	İo4	22.6	14.2
2010	İo1	13	11.4
	İo2	16.4	13.4
	İo3	24.6	15.5
	İo4	25.2	16.1
2016	İo1	13.7	9.6
	İo2	16.4	11.8
	İo3	25.3	14.2
	İo4	29.3	20.0

Not: TÜİK Hanehalkı işgücü anketi verileri kullanılarak hesaplanmıştır.



Şekil 4. Alternatif işsizlik oranları (kadın)

gösterdiğinin ötesinde insanlar daha düşük saatlerde çalışmaya razı olmakta, uzun süren işsizlik süreciyle birlikte aktif olarak iş aramayı da bırakarak işgücünün dışında kalmaktadırlar. Krizin bu tür etkilerinin özellikle toplumsal cinsiyet temelinde oldukça farklı sonuçlara yol açtığını genişletilmiş işsizlik oranlarına dair yapılan hesaplamalar bize göstermektedir. Bununla birlikte, ekonomik kriz istihdamda kalmış olanları da önemli ölçüde etkilemektedir; hâlihazırda çalışmakta olanların bir kısmının, işsiz kalmasalar dahi, daha güvencesiz bir biçimde çalışmak zorunda kaldıklarını ya da başka sektörlere kaydıklarını gözlemlemekteyiz. İstihdamda olmak her zaman iyi bir yaşamı garanti etmemekte, birçok işçi, enformel, düşük ücretli ve sosyal korunmaya erişimin az olması veya hiç olmamasıyla karakterize olan işlerde çalışmak zorunda kalmaktadır. 2018 yılı verilerine göre, 360 milyon insan, ücretsiz aile işçisi olarak, 1.1 milyar kişi, kayıtlı sektörde iş olanaklarının

olmaması ve / veya sosyal koruma sisteminin bulunmamasından dolayı (büyük oranda geçimlik aktiviteler için) kendi hesabına çalıştı. Genel olarak, 2016 yılında 2 milyar işçi kayıt dışı çalışmakta ve bu da dünyadaki işgücünün yüzde 61'ini oluşturmaktadır. Birçok işin niteliksel olarak düşük olması, 2018'de düşük ve orta gelirli ülkelerdeki işçilerin dörtte birinden fazlasının aşırı veya orta düzeyde yoksulluk içinde yaşadığı gerçeğini de ortaya koymaktadır (ILO, 2019). Bu noktadan hareketle, çalışmanın ilerleyen bölümünde sektörler arası ve güvenceli/güvencesiz istihdam arası geçişlilik durumunun çalışma yaşamına etkileri ve toplumsal cinsiyet temelli sonuçlarını tartışacağız.

İşgücü durumları arası geçiş olasılıkları

Çalışmanın ampirik kısmında TÜİK Gelir ve Yaşam Koşulları Anketinden elde edilen veri kullanılmıştır. Yöntem iki kısımdan oluşmaktadır; ilk bölümde

Tablo 3. Yaşa göre alternatif işsizlik oranları (Türkiye), 2016

	Kadın				Erkek			
	io1	io2	io3	io4	io1	io2	io3	io4
15-19	17.2	20.7	28.0	30.2	15.7	20.1	23.4	27.5
20-24	26.8	28.6	32.7	34.4	18.4	20.8	23.0	27.5
25-29	1.0	2.4	12.5	13.4	3.2	5.7	12.4	13.7
30-34	19.2	21.0	26.1	27.9	12.3	14.0	15.2	19.5
35-39	14.6	16.2	22.5	25.3	8.1	9.3	9.9	14.6
40-44	11.9	13.8	20.3	23.6	7.2	8.4	9.1	14.0
45-49	9.9	12.2	18.9	22.3	7.1	8.2	9.0	14.1
50-54	8.3	10.6	17.9	20.5	7.5	8.8	9.9	15.0
55-59	6.4	9.3	16.6	18.9	8.3	10.7	13.6	17.6
60-64	3.6	6.1	13.8	15.7	7.6	10.2	14.4	17.7
65+	1.9	3.4	11.7	13.5	6.9	10.4	15.3	17.8
Toplam	13.7	15.9	22.3	24.8	9.6	11.5	13.5	17.9

Tablo 4. Eğitim düzeyine göre alternatif işsizlik oranları (Türkiye), 2016

	Kadın				Erkek			
	İo1	İo2	İo3	İo4	İo1	İo2	İo3	İo4
Bir okul bitirmeyen	5.5	8.2	18.4	22.4	13.3	18.5	20.7	27.1
İlkokul (5 yıl)	9.1	11.3	19.0	22.6	8.2	10.1	12.2	18.1
Genel ortaokul, mesleki veya teknik ortaokul ve ilköğretim (8 yıl)	15.7	18.6	25.7	28.1	11.6	14.2	16.0	21.0
Genel lise	18.1	19.4	22.6	24.2	9.2	10.3	11.8	13.3
Mesleki veya teknik lise	7.0	7.9	9.5	10.5	5.1	5.3	6.3	7.1
2 veya 3 yıllık yüksekokul, 4 yıllık yüksekokul veya fakülte	21.1	23.5	29.7	31.1	10.5	12.2	14.9	18.1
Yüksek lisans (5 veya 6 yıllık fakülteler dahil) veya doktora	20.5	22.8	28.3	29.9	8.7	9.8	11.5	14.5
Toplam	13.7	15.9	22.3	24.8	9.6	11.5	13.5	17.9

farklı işgücü durumları arasındaki geçişi görebilmek için koşulsuz geçiş olasılıklarından oluşturulan geçiş matrisi oluşturulmuştur. Bunun için çalışmak istediği hâlde iş aramayanlarla birlikte dört işgücü durumu tanımlanmış ve bu işgücü durumları arasındaki geçiş olasılıkları aşağıdaki gibi hesaplanmıştır:

$$\begin{array}{cccc}
 P_{GG} & P_{GN} & P_{GU} & P_{Gi} \\
 P_{NG} & P_{NN} & P_{NU} & P_{Ni} \\
 P_{UG} & P_{UN} & P_{UU} & P_{Ui} \\
 P_{İG} & P_{İN} & P_{İU} & P_{İi}
 \end{array}$$

Burada her dönemde kişilerin dört işgücü durumundan birinde oldukları varsayılmıştır. Bu işgücü durumları şu şekilde tanımlanmıştır: güvenceli çalışan (G), güvencesiz çalışan (N), işsiz (U) ve işgücünün dışında olan (İ). P_{ij} başlangıçtaki dönemde bulunan i durumundan bir sonraki dönemde j durumuna geçme olasılığını gösterir ve t zamanında i durumunda iken t+1 zamanında j durumunda olan kişilerin t zamanında i durumunda olan toplam kişi sayısına oranına karşılık gelir. Dolayısıyla, örneğin, P_{GU} t zamanında güvenceli istihdamda iken t+1 zamanında işsiz olanların sayısının t zamanında güvenceli istihdamda olanların sayısına oranıdır. Toplamda 16 tane geçiş olasılığı hesaplanmıştır. Burada kullanılan veri Gelir ve Yaşam Koşulları Anketi'nden elde edilmiştir; verinin panel veri olması kişileri dört ardışık yıl için takip edebilmemize olanak vermektedir, bu da işgücü durumları arasında geçiş olasılıklarını hesaplayabilmemizi sağlamaktadır.

Güvenceli ve Güvencesiz istihdam biçimleri arasında geçiş olasılıkları

Kriz ve daralma dönemlerinde çalışanların bir sonraki dönem yine çalışan havuzunda kalmakla beraber daha uzun süreler çalışması, düşük ücretli ya da görece niteliksiz işlere geçmeleri işsizliğin daha fazla artmamasının bir nedenidir. Hâlihazırda çalışanların, özellikle kriz ve daralma döneminde yine çalışan havuzunda kalsalar da güvenceli bir işte çalışmaya devam etme olasılıkları azalmaktadır. Bu da işsizlik

oranlarının beklenildiği kadar artmamasına neden olabilir.

Gelir ve yaşam koşulları anketinden kişilerin görece düşük ücretle ya da daha uzun süreler çalışmaya geçişlerine dair bilgi elde edebilmemiz mümkün değildir. Anket sorularından istihdamdakilerin sosyal güvenlik kuruluşuna kayıtlı olup olmadıkları ve tam zamanlı ya da yarı zamanlı¹ çalışmalarına dair bilgi elde edebiliyoruz. Bu bilgiler esnekleşmeyi tartışmak için yeterli olmasa da, güvenceli ve güvencesiz istihdam arasındaki geçiş olasılıklarını hesaplamak ve özellikle kriz yıllarında bu olasılıkların nasıl değiştiğini gözlemlemek açısından önemlidir. Bu amaca yönelik olarak, çalışanlar güvenceli işlerde çalışanlar ve güvencesiz işlerde çalışanlar olarak ikiye ayrılmıştır. Çalışmayanlar ise, işsizler ve işgücünde olmayanlar olarak ikiye ayrılmış ve bu dört kategori aşağıda belirtilmiştir:

G: Güvenceli çalışanlar

N: Güvencesiz çalışanlar

U: İşsizler

İ: İşgücünün dışında kalanlar

Buna göre, örneğin, p_{gn} önceki dönemde güvenceli çalışanların sonraki dönemde güvencesiz çalışma olasılıklarını göstermektedir. Yukarıda tanımlanan kategoriler arasında geçiş olasılıkları yıllık bazda 2006-2007, 2006-2008 ve 2006-2009 yılları arasında hesaplanmıştır. Aşağıdaki tablolar, bu dört işgücü durumu arasındaki bir yıllık, iki yıllık ve üç yıllık geçiş olasılıklarını göstermektedir.

Tablolara göre, güvenceli bir işte çalışanların, bir sonraki yılda da güvenceli bir işte çalışmaya devam etme ihtimali, 2006 ve 2009 yıllarında istikrarlı şekilde azalmıştır. Özellikle 2006 yılından 2009 yılına geçişte, güvenceli işte kalma olasılığının önemli derecede azaldığı görülmektedir. Güvenceli çalışanların diğer üç duruma da geçiş olasılıkları artmıştır; 2008 yılında büyük oranda güvencesiz çalışmaya ve işgücünün

dışında olmaya geçtikleri; 2009 yılında ise işsiz kaldıkları görülmektedir.

2008 yılında, güvenceli çalışanların güvencesiz çalışmaya geçme olasılıkları artarken; güvencesiz çalışanların da daha yüksek olasılıkla güvenceli çalışmaya başladıkları görülmektedir. Güvencesiz işlerden güvenceli işlere geçiş ihtimali 2008 yılında artarken, 2009 yılında ise kriz etkisi ile azalmaktadır. Sonuç olarak; çalışanlar güvenceli ve güvencesiz çalışanlar olarak ikiye ayrıldığında; işgücü piyasasında bir yer değiştirme olduğu görülmektedir. Ancak 2009 yılında ise, kriz etkisinin belirmesi ile geçişler daha çok işsizliğe ve işgücünün dışına doğru yönelmektedir.

Cinsiyete göre ayrıştırarak yapılan analizlerde, 2008 yılında güvenceli çalışan kadınlar ve erkekler arasında 2009 yılında geçiş yaptıkları işgücü durumu itibariyle önemli farklar olduğu görülmektedir. Erkeklerin güvenceli işlerini kaybetme olasılıkları daha

düşük görünmektedir. Bununla beraber daha büyük olasılıkla güvencesiz işlere veya işsizlik durumuna geçiş yapmışlardır. Kadınların ise, aynı dönemde güvenceli işlerinde kalma olasılıklarının erkeklere kıyasla daha düşük olduğu görülmektedir. Kadınlar güvenceli işlerini kayb ettiklerinde, işgücünün dışına çıkmaktadırlar. Bu oran erkeklerde sadece, 0.025 iken kadınlarda 0.091' dir. Öte yandan, güvencesiz işlerde çalışan kadınların da; benzer nitelikte işlerde çalışan erkeklere kıyasla işlerini kaybetme olasılıklarının daha fazla olduğu görülmektedir. Yine aynı şekilde, erkekler güvencesiz işlerini kayb ettiklerinde işsizlik durumuna geçiş yapmaktadır; işgücünün dışına çıkma olasılıklarının düşük olduğu belirlenmiştir. Bu sonuçlara uyumlu şekilde, işgücünün dışında kalma ihtimalinin yine kadınlarda daha yüksek olduğu görülmektedir.

Sonuç itibariyle, 2008 ile 2009 yılları arasında ortaya çıkan krizin cinsiyet temelli analizde iki önemli

Tablo 5. 2006 yılından 2007 yılına geçiş olasılıkları matrisleri

	Güvenceli	Güvencesiz	İşsiz	İşgücü dışı
Güvenceli	89.3%	5.1%	2.2%	3.2%
Güvencesiz	10.6%	74.0%	4.2%	12.0%
İşsiz	17.7%	37.8%	29.1%	15.0%
İşgücü dışı	1.9%	6.5%	1.5%	90.0%

Tablo 6. 2006 yılından 2008 yılına geçiş olasılıkları matrisleri

	Güvenceli	Güvencesiz	İşsiz	İşgücü dışı
Güvenceli	86.1%	6.4%	2.3%	5.0%
Güvencesiz	19.8%	59.2%	4.8%	16.0%
İşsiz	26.0%	35.3%	23.3%	15.2%
İşgücü dışı	2.9%	8.7%	1.8%	86.4%

Tablo 7. 2006 yılından 2009 yılına geçiş olasılıkları matrisleri

	Güvenceli	Güvencesiz	İşsiz	İşgücü dışı
Güvenceli	78.2%	8.4%	6.2%	7.0%
Güvencesiz	17.6%	58.4%	6.1%	17.7%
İşsiz	22.6%	27.7%	33.1%	16.4%
İşgücü dışı	3.9%	8.7%	23.4%	84.9%

Tablo 8. 2008-2009 geçiş olasılıkları, kadın

	Güvenceli	Güvencesiz	İşsiz	İşgücü dışı
Güvenceli	81.0%	3.9%	5.8%	9.1%
Güvencesiz	2.5%	78.3%	2.4%	16.6%
İşsiz	1.61%	20.6%	27.3%	35.8%
İşgücü dışı	1.0%	3.7%	1.4%	93.8%

Tablo 9. 2008-2009 geçiş olasılıkları, erkek

	Güvenceli	Güvencesiz	İşsiz	İşgücü dışı
Güvenceli	84.3%	7.1%	5.9%	2.5%
Güvencesiz	4.8%	78.6%	8.3%	8.1%
İşsiz	12.1%	26.6%	45.4%	15.8%
İşgücü dışı	2.0%	4.9%	4.0%	88.9%

Tablo 10. 2006 - 2007 geçiş matrisi (Erkek- Tüm Nüfus)

	Tarım	Sanayi	Hizmet	İşsiz	Çalışmak istediği hâlde iş aramayan	İşgücü dışı
Tarım	85%	4%	4%	3%	0%	4%
Sanayi	1%	85%	5%	5%	0%	4%
Hizmet	2%	4%	86%	3%	0%	5%
İşsiz	9%	22%	30%	27%	1%	12%
Çalışmak istediği halde iş aramayan	2%	8%	9%	19%	9%	53%
İşgücü dışı	4%	5%	5%	4%	4%	78%

Tablo 11. 2006 - 2009 geçiş matrisi (Erkek- Tüm Nüfus)

	Tarım	Sanayi	Hizmet	İşsiz	Çalışmak istediği hâlde iş aramayan	İşgücü dışı
Tarım	79%	4%	7%	3%	0%	8%
Sanayi	2%	68%	11%	11%	1%	7%
Hizmet	3%	6%	77%	6%	1%	6%
İşsiz	9%	15%	33%	33%	1%	10%
Çalışmak istediği halde iş aramayan	4%	9%	26%	2%	4%	54%
İşgücü dışı	6%	6%	8%	5%	3%	72%

Tablo 12. 2006 - 2007 geçiş matrisi (Kadın- Tüm Nüfus)

	Tarım	Sanayi	Hizmet	İşsiz	Çalışmak istediği hâlde iş aramayan	İşgücü dışı
Tarım	80%	0%	1%	2%	1%	16%
Sanayi	2%	65%	1%	1%	0%	31%
Hizmet	1%	1%	84%	2%	2%	9%
İşsiz	9%	19%	29%	25%	2%	16%
Çalışmak istediği halde iş aramayan	3%	5%	7%	3%	13%	69%
İşgücü dışı	5%	1%	2%	1%	4%	88%

Tablo 13. 2006 - 2009 geçiş matrisi (Kadın- Tüm Nüfus)

	Tarım	Sanayi	Hizmet	İşsiz	Çalışmak istediği hâlde iş aramayan	İşgücü dışı
Tarım	69%	0%	1%	1%	2%	27%
Sanayi	1%	47%	6%	8%	4%	34%
Hizmet	2%	1%	71%	3%	6%	16%
İşsiz	6%	9%	12%	36%	6%	30%
Çalışmak istediği halde iş aramayan	5%	3%	8%	1%	17%	65%
İşgücü dışı	6%	1%	3%	1%	5%	83%

sonucu görülmektedir. Öncelikle, çalışılan işin niteliğinden bağımsız olarak, kadınların erkeklere göre daha fazla iş kaybına uğradıkları görülmektedir. İkinci olarak, bireylerin işlerini kaybettiklerinde geçiş yaptıkları işgücü durumu farklılık göstermektedir. Erkekler, güvencesiz işlerde çalışmaya ya da iş aramaya devam etmektedir. Buna karşın, kadınlarda iş kaybindan sonra; iş aramaktan vazgeçilmesi ve işgücünün dışına çıkılması çok daha belirgin durumdadır.

Sektörler arası geçiş olasılıkları

Krizin istihdamdakilerin sektörler arası geçiş olasılıklarına etkisini ve bu etkinin toplumsal cinsiyet temelli sonuçlarını tartışmak amacıyla, kadın ve erkek için ayrı ayrı hem tüm nüfus dikkate alınarak hem de

genç işsizliğine dair gözlem yapabilmek için 15-24 yaş ile sınırlanarak sektörler arası geçiş olasılıkları hesaplanmıştır. Sektörler önce tarım ve tarım dışı olarak ayrılmış, daha sonra daha detaylı inceleyebilmek için tarım sanayi ve hizmet olarak ayrılmıştır.

Bir iki ve üç yıllık geçiş matrislerine baktığımızda erkeklerde süre uzadıkça tarım sektöründe ve tarım dışında kalma olasılığının düştüğünü görmekteyiz. Tarım sektöründen tarım dışına geçiş söz konusu olduğu hâlde tarım dışından tarım sektörüne geçiş olasılığı çok düşüktür. Tarımdan işsizliğe geçiş olasılığı artmazken tarım dışından işsizliğe geçiş olasılığının artmakta olduğunu görüyoruz. Çalışmak istediği hâlde iş aramayanlar işgücü dışından sonra en yüksek oran-

da tarım dışı sektöre geçmektedirler. Diğer yandan yine süre uzadıkça işsiz kalma olasılığı önce düşerken kriz yılında arttığı görülmektedir. Ayrıca, işsizlikten tarım dışına geçme olasılığı artmaktadır. Burada ilk akla gelen işsizlikten geçişin belirgin olabileceği hizmet sektörüdür.

Erkeklerde tarım sektöründen tarım dışına geçme olasılığı kadınlara kıyasla oldukça yüksektir. Kadınlarda tarım sektöründe kalma olasılığı süre uzadıkça düşmekte, üstelik erkeklere kıyasla büyük oranda düşmektedir. Burada göze çarpan kadınlarda tarım ya da tarım dışı sektörlerden işgücü dışına geçiş olasılığının yüksek olmasıdır. Erkeklerde geçiş sektörler arasındadır; erkeklerin tarım sektöründen tarım dışına geçme olasılıkları yüksektir. Diğer bir deyişle, erkekler söz konusu sektörden başka sektöre geçerken (yine işgücünün içinde kalırken) kadınlarda geçiş işgücü dışına olmaktadır. Kadınlarda işgücü ile işgücü dışı arasında erkeklere kıyasla görece yoğun bir geçişlilik söz konusudur. Ayrıca kadınlarda işsizlikten tarım dışına ve işgücü dışına geçiş olasılığının oldukça yüksek olduğunu gözlemlemekteyiz.

İstihdamı tarım sanayi ve hizmet için ayırdığımızda süre uzadıkça her üç sektörde de kalma olasılığının düştüğünü ama en çok sanayide kalma olasılığının düştüğünü görmekteyiz. Özellikle kadınlarda sanayide kalma olasılığı büyük oranda düşmektedir. Erkeklerde tarım sektöründen hizmet sektörüne geçiş olasılığı artmakta ama özellikle sanayiden hizmet sektörüne geçiş kriz yıllarında belirgin bir biçimde artmaktadır. Yine bir önceki analizdeki sonuçlara benzer şekilde kadınlarda sektörler arası geçişin çok sınırlı olduğunu, herhangi bir sektörde istihdamdan çıkanların büyük oranda işgücü dışına çıktıklarını görüyoruz; bununla beraber erkekler de de sektörler arası geçişin sınırlı olmakla birlikte kadınlara kıyasla belirgin biçimde fazla olduğu gözlemlenmektedir. Erkeklerde diğer sektörlerden hizmete geçiş olasılıkları görece fazla olsa da hizmet sektöründen tarım ya da sanayiye geçişin oldukça kısıtlı olduğu gözlemlenmektedir.

Erkeklerde işsizlik ile hizmet sektörü arasında bir geçişlilik olduğunu görmekteyiz. İşsiz erkeklerin hizmet sektörüne geçiş olasılıkları oldukça yüksek, bunu yine görece yüksek olan sanayiye geçiş olasılıkları izliyor. Özellikle kriz yıllarında, işsizlikten sanayiye geçiş belirgin biçimde düşmektedir. İşsiz kadınların büyük oranda işgücü dışına çıktıkları ya da hizmet sektöründe çalışmaya başladıklarını görmekteyiz. Burada dikkati çeken bir başka nokta da şudur; kriz yıllarını da kapsayan üç yıllık geçiş olasılıklarına baktığımızda tarım sektöründe kalma olasılığı erkekler için

düşerken bu sektörden hizmet sektörüne ve işgücü dışına geçiş olasılıklarının arttığını görmekteyiz. Kriz yılları da dahil olmak üzere tarım sektöründen işsizliğe geçiş oranları oldukça düşüktür. Bu da bize tarım sektöründe iş arama kriterinin işsizliği gözlemlemede çok anlamlı olmadığını göstermektedir.

Bir, iki ve üç yıllık geçiş matrislerine baktığımızda temelde gözlemlediğimiz noktalar şunlardır; kadınlarda istihdam ile işgücü dışı arasında yüksek orandaki geçişlilik söz konusudur. Erkeklerde işsizlik ile hizmet sektörü arasındaki geçişlilik gözlemlenmektedir ve sektörler arası geçişlilik kadınlara kıyasla daha yüksek orandadır.

Kaynaklar

- Bahce, S.A., Memis, E.** (2014) "The Uncounted Who Wish to Work Distinct to the Unemployed or Similar?", *Sosyoekonomi*, 1(21), 306-333
- Blanchard, O.J., Diamond, P.** (1992) "The Flow Approach to Labor Markets", *American Economic Review*, 82(2), 354-59.
- Blundell, R., Ham J., Meghir, C.** (1998) "Unemployment, Discouraged Workers and Female Labour Supply", *Research in Economics*, 52(2), 103-31.
- Bulutay, T., Taştı, E.** (2004) "Informal Sector in the Turkish Labor Market", *Turkish Economic Association Discussion Papers*, No: 2004/22.
- Brandolini, A., Cipollone, P., Viviano, E.** (2006) Does the ILO definition capture all unemployment? *Journal of the European Economic Association* 4(1): 153-179.
- Byrne, D., Strobl, E.** (2004) "Defining Unemployment in Developing Countries: The Case of Trinidad and Tobago", *Journal of Development Economics*, Vol. 73, 465- 476.
- Ecevit, Y.** (1998), "Türkiye'de Ücretli Kadın Emeginin Toplumsal Cinsiyet Temelinde Analizi", A. Berktaş (Der.) 75 Yılda Kadınlar ve Erkekler içinde, *Tarih Vakfı Yayınları*, İstanbul.
- Flinn, C.J., Heckman, J.J.** (1983) "Are Unemployment and Out of the Labor Force Behaviorally Distinct Labor Force States?", *Journal of Labor Economics*, 1(1), 28-42.
- Gray, M., Heath, A., Hunter, B.** (2005), "The Labor Force Dynamics of the Marginally Attached", *Australian Economic Papers*, Vol. 44(1), 1-14.
- ILO** (1982) Resolution concerning statistics of the economically active population, employment, unemployment and underemployment Erişim Tarihi: 15.5.2019 https://www.ilo.org/wcmsp5/groups/public/---dgreports/---stat/documents/normativeinstrument/wcms_087481.pdf
- ILO** (2012) World of Work Report, Erişim Tarihi: 13.05.2019 https://www.ilo.org/wcmsp5/groups/public/---dgreports/---dcomm/---publ/documents/publication/wcms_179453.pdf
- ILO** (2019) World Employment Social Outlook Trends 2019; Erişim Tarihi 13.05.2019 https://www.ilo.org/wcmsp5/groups/public/---dgreports/---dcomm/---publ/documents/publication/wcms_670542.pdf
- Jones, S.R.G., Riddell, W.C.** (1999) "The Measurement of Unemployment: An Empirical Approach", *Econometrica*, Vol. 67(1), 147-162.
- Jones, S.R.G., Riddell, W.C.** (2002) "Unemployment and Non-Employment: Heterogeneities in Labor Market States", *Department of Economics Working Paper Series*, 2002-05, McMaster University, Hamilton, Ontario, Canada.
- Özbay, F.** (1990) "Kadınların Ev İçi ve Ev Dışı Uğraşlarındaki Değişme'nin Ş. Tekeli (ed.), 1980'ler Türkiye'sinde Kadın Bakış Açısından Kadınlar, İstanbul: İletişim Yayınları, 115-140.