

DOSYA

TÜRKİYE'DE MEZUNİYET ÖNCESİ TIP EĞİTİMİNDE VAROLAN DURUM

Dr. Bülent KILIÇ*, Dr. İskender SAYEK**

1- GİRİŞ

21. yüzyıla birkaç yıl kala ülkemiz insanları son derece önemli sağlık sorunları altında yaşamaktadır. Bir yandan bulaşıcı hastalıklar ve ölümler, diğer yandan aşırı doğurganlık ve nüfus sorunları toplumumuzu tehdit altında tutmaktadır. Bu sorunların çözümünde çok önemli bir yere sahip olan yetişmiş insan gücü alanında da sıkıntılarımız vardır. Özellikle ülke gereksinimlerine göre yetiştirilmiş nitelikli hekim sayısındaki azlık 1992 yılında yaptırılan TBMM araştırması ile de saptanmış durumdadır.

Günümüzde tıp fakülteleri; ulusal sağlık sorunlarımızdan çok, ender görülen hastalıkların ayrıntılarını bilen, ileri derecede uzmanlık düzeyi gerektiren sofistike bilgilerle donatılmış öğrenciler yetiştirmektedir. Fakültelerin Tıpta Uzmanlık Sınavı'na (TUS) öğrenci hazırlayan birer dersane konumunda olması, öğrencilerin de tek amaçlarının TUS'u kazanmak oluşturu, mezuniyet öncesi tıp eğitimi açısından giderek kronikleşen en önemli sorunlardan biri haline gelmiştir.

Türkiye'de "Mezuniyet Öncesi Tıp Eğitimi" alanındaki bu sorunların irdelenmesine ve ülkemizde daha nitelikli bir tıp eğitimine kavuşulması için başta Sağlık Bakanlığı, YÖK, Tıp Fakülteleri ve DPT olmak üzere herkese önemli görevler düşmektedir.

Diğer yandan mezuniyet öncesi tıp eğitimi sadece yukarıda sayılan kurumlar çerçevesinde ve tek başına ele alınacak bir konu olarak da görülmemelidir. Varolan toplumsal dinamikler ve uluslararası ilişkiler göz önüne alınarak, ulusal sağlık sistemimiz, eğitim sistemimiz, ekonomik, sosyal ve kültürel yapımız da dikkate alınmalıdır.

Bu makale TTB tarafından hazırlanan "Mezuniyet Öncesi Tıp Eğitimi" raporun da bir bölümünü oluşturmaktadır. Raporla TTB Tıp Eğitimi Kolu Mezuniyet Öncesi

Tıp Eğitimi Çalışma Grubu'nun, Türkiye'de mezuniyet öncesi tıp eğitiminin durumunu saptamak amacıyla hazırladığı bir anketle toplanan veriler kullanılmıştır. 17 sorudan oluşan 2 sayfalık bir anket formu, Ocak 1997 tarihinde, 1996-97 dönemi itibarıyla eğitim vermekte olan 35 adet tıp fakültesi dekanlığına gönderilmiş ve bu ankete 34 tıp fakültesi dekanından yanıt gelmiştir (%97). Ankete yanıt vermeyen Yeditepe ÜTF (Üniversitesi Tıp Fakültesi) değerlendirme dışında tutularak anketle değerlendirilmiştir.

Böylece TTB olarak ülkemizdeki mezuniyet öncesi tıp eğitimine ait güncel veriler toplanmış ve bir durum değerlendirmesi yapılmıştır. TTB Mezuniyet Öncesi Tıp Eğitimi Raporunun anket uygulamaları, toplantıları ve yazımı da dahil olmak üzere tüm aşamaları toplam 6 ay sürmüştür.

2- MEZUNİYET ÖNCESİ TIP EĞİTİMİNİN AMACI:

Türkiye'de mezuniyet öncesi tıp eğitiminin temel amacı, "tüm toplumun sağlık düzeyini yükseltebilecek, nitelikli hekimler yetiştirmektir". Mezuniyet öncesi tıp eğitimini tamamlayan hekim;

- Birinci basamakta bireye ve çevreye yönelik koruyucu hekimlik yapabilen,
- Toplumda sık görülen hastalıkları ve ölüm nedenlerini bilen, bu hastalıklara ilişkin güncel tanı ve tedavi yöntemlerini uygulayabilen ve birinci basamakta ayakta ve evde tedavi yapabilen,
- Ekip çalışmasına önem veren, bir ekibi yönetebilecek ve yönlendirebilecek bilgiye sahip, çok bilimli (multidisipliner) ve çok kesimli (multisektörel) çalışabilen,
- Toplumla iletişim kurabilen ve toplum katılımını sağlayabilen,
- Bilgiye ulaşabilen ve sürekli tıp eğitiminin önemini bilen,
- Ülkenin sağlık sorunlarını bilen ve bunlara çözüm arayan bir kişi olarak yetiştirilmelidir.

* Halk Sağlığı Uzmanı, TTB Halk Sağlığı Kolu

** Prof. Dr., TTB Tıp Eğitimi Kolu

Yukarıda belirtilen amaç ve beceriler gözönüne alındığında ülkemizdeki mezuniyet öncesi tıp eğitiminde, bulaşıcı hastalıklar, üreme sağlığı, ana-çocuk sağlığı gibi ülkemizin sağlık önceliklerine uygun eğitim programları ağırlıklı olarak yer almalıdır.

3- TIP FAKÜLTESİ SAYILARINDAKİ DEĞİŞİM

Türkiye’de 1997 yılı başı itibarıyla toplam 41 tıp fakültesi bulunmaktadır. Bu fakültelerin 32 tanesi öğrenci almakta, 25 tanesi ise mezun vermektedir. 9 tıp fakültesi henüz öğrenci almamaktadır (Bu fakültelerden en eskisi 1992 yılında kurulmuş olan Adnan Menderes Üniversitesi Tıp Fakültesidir-ÜTF). 3 tıp fakültesi (Başkent, Fatih ve Adnan Menderes ÜTF) sadece mezuniyet sonrası tıp eğitimi vermektedir. 41 tıp fakültesinden 3’ü vakıf üniversitelerine bağlı olup (Başkent, Fatih ve Yeditepe ÜTF) sadece Yeditepe ÜTF 1996-97 öğretim yılında hazırlık sınıfına 13 öğrenci almıştır.

1970 öncesi dönemde Türkiye’de sadece 7 tıp fakültesi var iken, 1970-1980 arası dönemde bu rakam 17’ye çıkmış; 12 Eylül 1980’den sonra 1990’a kadar olan dönemde 25’e ulaşmış ve günümüzde ise (1997’de) 41’e varmıştır (bakınız **Grafik-1**). Özellikle son 7 yıllık dönemde, varolan fakültelerin %60’ı gibi şimdiye dek görülmemiş bir artışla 16 yeni tıp fakültesinin daha açılması bu değişimin ülke gereksinimlerden çok siyasi ağırlıklı olduğunu düşündürmektedir.

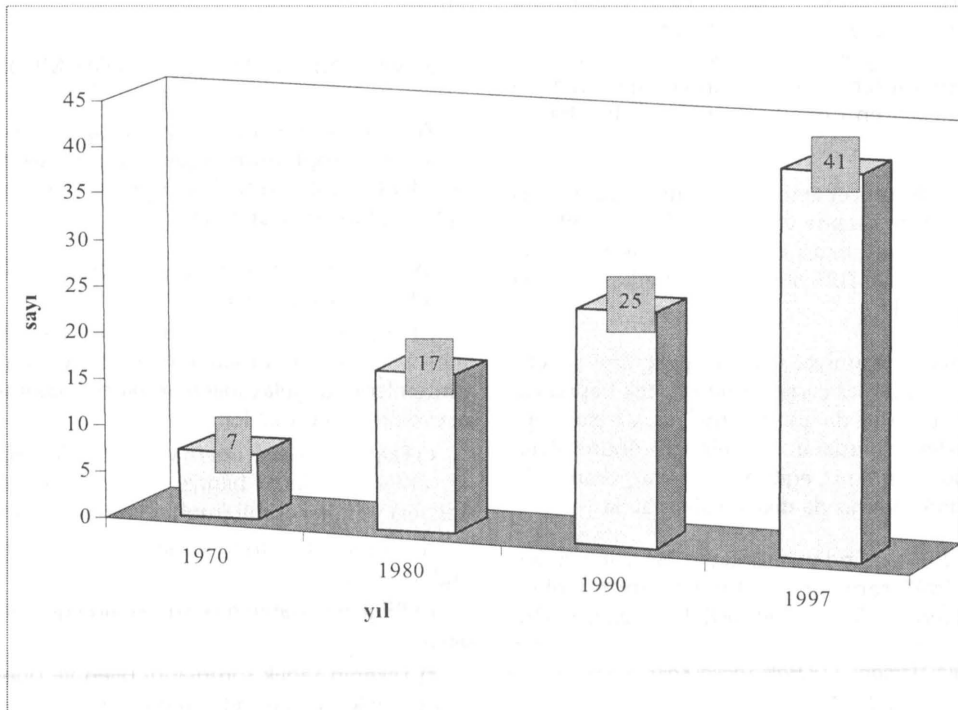
Grafik 1’de de görüldüğü gibi 1970-80 arası dönem-

de 10 adet; 12 Eylül 1980 sonrası dönemden 1990 yılına kadar olan dönemde 8 adet tıp fakültesi açılmışken; 1990 sonrası 6 yıllık dönemde 16 tane tıp fakültesi daha (toplam fakültelerin %40’i) açılmıştır. Bu dönemde açılan fakültelerden 9’u halen öğrenci almamaktadır (bakınız **Tablo-1**). Henüz mezun vermeyen tıp fakülteleri ise Abant, Celal Bayar, Harran, Kocaeli, Süleyman Demirel, Yüzüncü Yıl ve Yeditepe üniversiteleri tıp fakülteleridir.

Tablo 1: 1990 Sonrası Kurulan Tıp Fakülteleri

Üniversitenin Adı	Kuruluş Yılı	İlk Öğr. Alma Yılı	96-97’de Aldığı Öğr.
Abant İzzet Baysal	1996	1996	26
Adnan Menderes	1992	-	-
Başkent	1994	-	-
Celal Bayar	1992	1995	20
Fatih	1996	-	-
Gazi Osman Paşa	1996	-	-
Harran	1994	1995	20
K.Maraş S. İmam	1996	-	-
Kırıkkale	1996	-	-
Kocaeli	1995	1995	75
Mersin	1996	-	-
Mustafa Kemal	1996	-	-
S. Demirel	1993	1993	30
Yeditepe	1996	1996	13
Yüzüncü Yıl	1992	1995	30
Zonguldak K.Elmas	1996	-	-

Grafik-1:Türkiye’de Yıllara Göre Tıp Fakültesi Sayıları (1970-1997)



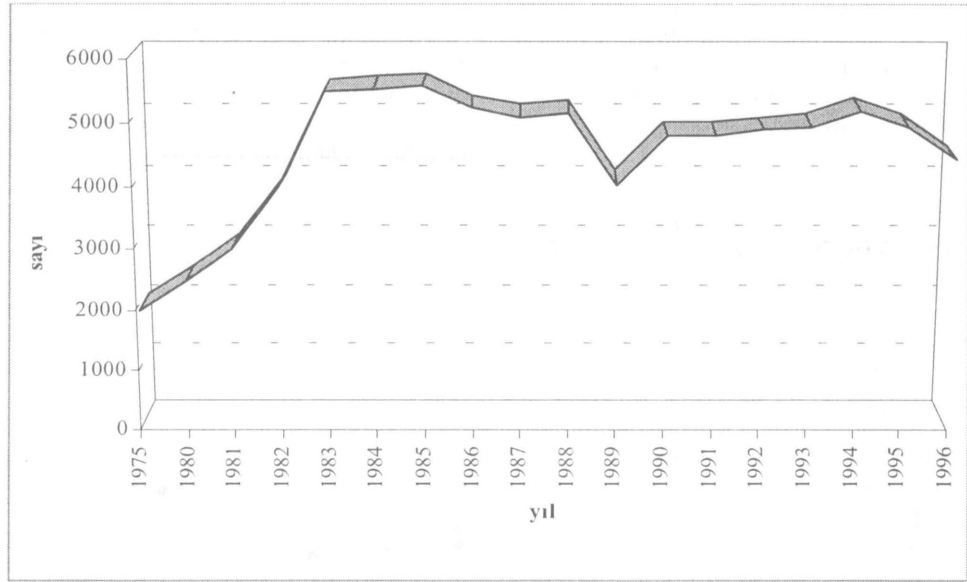
4- TIP FAKÜLTELERİ ÖĞRENCİ SAYILARINDAKİ DEĞİŞİM

1996-97 öğretim dönemi için tıp fakültelerine alınan toplam öğrenci sayısı 4394'tür. En fazla öğrenci alan fakülteler 340'ar kişi ile İstanbul Üniversitesi İstanbul Tıp Fakültesi ve Cerrahpaşa Tıp Fakültesidir. Ege ÜTF 310 öğrenci, Hacettepe ve Ankara ÜTF ise 300'er öğrenci ile

bu fakülteleri izlemektedir. En az öğrenci 20'şer kişi ile Celal Bayar ÜTF ve Harran ÜTF'ye alınmıştır (bakınız Grafik-2 ve Tablo-2).

Tıp fakültelerine alınan öğrenci sayılarının 1985 yılına kadar sürekli bir artış gösterdiği görülmektedir. 1975-76 döneminde toplam 1917 öğrenci alınmışken, bu sayı 1980-81 öğretim döneminde 2409'a, 1985-86'da ise en

Grafik-2: Tıp Fakültelerine Alınan Öğrenci Sayılarındaki Değişim (1975-1996)



Yıl	1975	1980	1981	1982	1983	1984	1985	1986	1987	1988	1989	1990	1991	1992	1993	1994	1995	1996
Sayı	1917	2409	2939	3926	5447	5500	5555	5206	5048	5128	3974	4754	4758	4848	4906	5146	4902	4394

Tablo 2: Tıp Fakültelerinde Öğrenci Sayıları (1996)

Tıp Fakültesinin Adı	Toplam Öğrenci	Son Sınıftaki Öğrenci	Tıp Fakültesinin Adı	Toplam Öğrenci	Son Sınıftaki Öğrenci
Abant İzzet Baysal	26	-	İnönü	335	41
Adnan Menderes	-	-	İÜ Cerrahpaşa Tıp	2823	527
Akdeniz	921	136	İÜ İstanbul Tıp	2541	384
Ankara	2448	351	K. Maraş S. İmam	-	-
Atatürk	1063	149	Karadeniz Teknik	1156	114
Başkent	-	-	Kırıkkale	-	-
Celal Bayar	44	-	Kocaeli	116	-
Cumhuriyet	952	143	Marmara	820	120
Çukurova	1772	226	Mersin	-	-
Dicle	682	112	Mustafa Kemal	-	-
Dokuz Eylül	1059	174	Ondokuz Mayıs	1471	182
Ege	2243	340	Osman Gazi	1311	196
Erciyes	1630	174	Pamukkale	156	17
Fatih	-	-	Selçuk	1050	135
Fırat	524	76	Süleyman Demirel	132	-
GATA	862	120	Trakya	1229	172
Gazi	1466	148	Uludağ	1721	214
Gaziantep	241	19	Yeditepe	13	-
Gazi Osman Paşa	-	-	Yüzüncü Yıl	48	-
Hacettepe	2561	367	Zonguldak K. Elmas	-	-
Harran	40	-	Toplam	33 456	4637

yüksek değeri olan 5555'e çıkmıştır. 1986-87 döneminden başlayarak tıp fakültelerine alınan öğrenci sayısı bir düşüş eğilimine girmekle beraber bu düşüş çok yetersiz kalmış ve genellikle dalgalanmalar göstermiştir. 1996-97 öğretim yılında tıp fakültelerine alınan toplam öğrenci sayısı 4394 olarak gerçekleşmiştir.

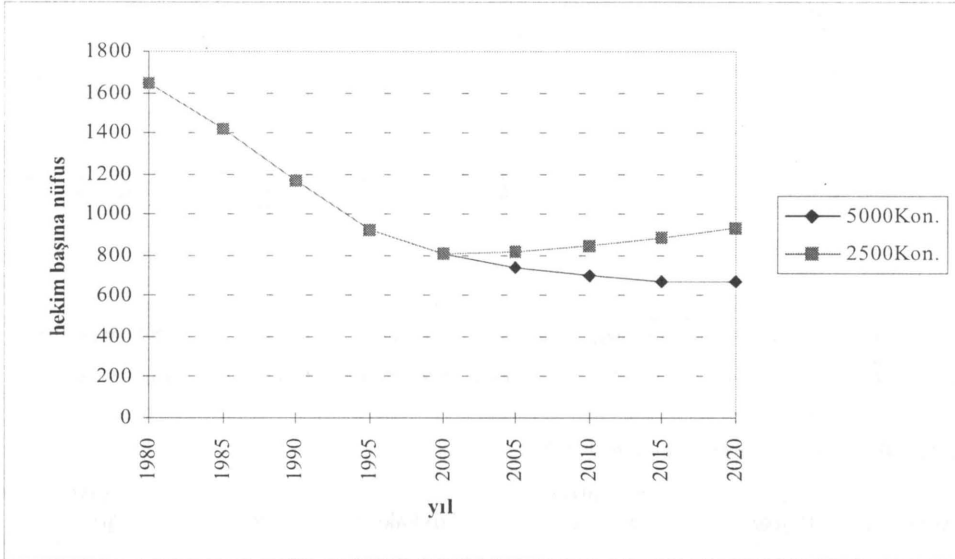
1996-97 öğretim yılında öğrenci alan 32 adet tıp fakültesinde toplam 33 456 öğrenci vardır. Bu öğrencilerden 4637 tanesi son sınıf öğrencisidir (bakınız **Tablo-2**). Bu yıl son sınıfta olan öğrencilerin çoğunluğunun eğitime başladığı yıl olan 1991-92 döneminde tıp fakültelerine toplam 4906 öğrenci girmiş olup, bu durumda öğrencilerin kabaca % 95'inin son sınıfa geldikleri görülmektedir. Bu öğrencilerin ÖSYM sınavındaki başarı dilimleri ise %1-11 arasındadır.

5- HEKİM DAĞILIMI ve PROJEKSİYONLAR

Her yıl yaklaşık olarak 4000-5000 arasında öğrenci alınmakta ve yılda yaklaşık olarak 4500 hekim mezun olmaktadır. Yıllık mezun sayısı bu şekilde devam ederse, 2000 yılına kadar hekim sayımız yaklaşık olarak 20 000 kişi daha artacak ve toplam 85 000 olacaktır. 2000 yılı nüfusumuz yapılan tahminlere göre 68 milyon olacaktır. Bu durumda 2000 yılında Türkiye'de 800 kişiye bir hekim düşecektir (bakınız **Grafik-3**).

Türkiye'de hekimlerin çalıştıkları kurumlara göre dağılımı **Tablo-3**'te görülmektedir. Buna göre 1994 yılı rakamları ile 1 hekim başına düşen nüfus 929'dur ve mezun olan hekimlerin büyük çoğunluğu Sağlık Bakanlığı'nda istihdam edilmektedir.

Grafik-3: Hekim Projeksiyonu (1980-2020)



	1980	1985	1990	1995	2000	2005	2010	2015	2020
5000Kon.	1642	1422	1165	928	806	736	697	675	676
2500Kon.	1642	1422	1165	928	806	822	849	881	935

Kaynak: Yıldırım, S.(1995) *Toplum ve Hekim*, sayı:68, sf:23

Tablo-3: Hekimlerin Çalıştıkları Kurumlara Göre Dağılımı (1994)

	Sağlık Bakanlığı		SSK		Üniversite		Diğer Kamu		Özel Sektör		Toplam Hekim		Bir Hekime Düşen Nüfus*
	Sayı	%x	Sayı	%x	Sayı	%x	Sayı	%x	sayı	%x	Sayı	%xx	
Pratisyen	24 668	64	2 868	8	5 842	15	2 950	8	1 983	5	38 268	58	1599
Uzman	9 737	36	4 001	14	5 029	18	1 655	6	7 142	26	27 564	42	2220
Toplam	34 405	53	6 869	10	10 871	16	4 562	7	9 125	14	65 832	100	929

x:satır yüzdesi xx:sütun yüzdesi

*1994 Yıl Ortası Nüfusu: 61 183 000

Kaynak: Sağlık Bakanlığı (1996), "Sağlık İstatistikleri -1995", yay. no:579, sf:30

Eldeki veriler, yılda 3 başvuru olan durumlarda her 1000 kişiye bir doktorun yeterli olduğunu göstermektedir. Bu durumda yıllık başvurunun 2,4 olduğu Türkiye’de aslında hekim gereksinimi 2000 yılında, yetmiş milyonluk bir nüfus için 70 000 civarında olacak ve 2000 yılında yaklaşık olarak 15 000 hekim işsiz kalacak demektir. Nitekim Sağlık Bakanlığı kaynakları da 2000 yılında Sağlık Bakanlığı’nda çalışacak toplam hekim sayısının şimdiki gibi yine 35 000 dolayında olacağını, Bakanlığın artık daha fazla hekim istihdam etmeye yetecek bir kaynağı olmadığını belirtmektedir (bakınız **Grafik-4**).

6-TIP FAKÜLTELERİNDE ÖĞRETİM ELEMANI DURUMU

Tıp fakültelerimizdeki öğretim üyelerinin dağılımı **Tablo-4**'te görülmektedir:

Tıp fakültelerindeki öğretim elemanı sayısı profesör, doçent, yardımcı doçent ve öğretim görevlisi toplamı olarak 5538’dir. Öğretim görevlileri hariç tutulduğunda öğretim üyelerinin %44’ü profesör, %28’i doçent, %28’i yardımcı doçenttir. 2272 profesörün 1837’si (%81) tam zamanlı, 435 tanesi (%19) yarı zamanlıdır (bakınız **Tablo-4**). Toplam full time çalışan öğretim üyesi sayısı ise (Prof.; Doç. ve Yrd. Doç.) 4769’dur (%92). Beş büyük ilimizdeki (İstanbul, Ankara, İzmir, Adana ve Bursa) tıp fakültelerinde tam zamanlı çalışan profesör oranları **Tablo-5**'te verilmiştir.

Toplam 5538 öğretim elemanından, eldeki veriler doğrultusunda bilim dallarına dağılımı yapılabilen 5427 tanesinin %44’ü dahili bilimlerde, %39’u cerrahi bilimlerde ve %17’si temel bilimlerde çalışmaktadır (bakınız **Tablo-6**).

Tablo-5: Bazı Tıp Fakültelerinde Tam Zamanlı Çalışan Profesör Oranları

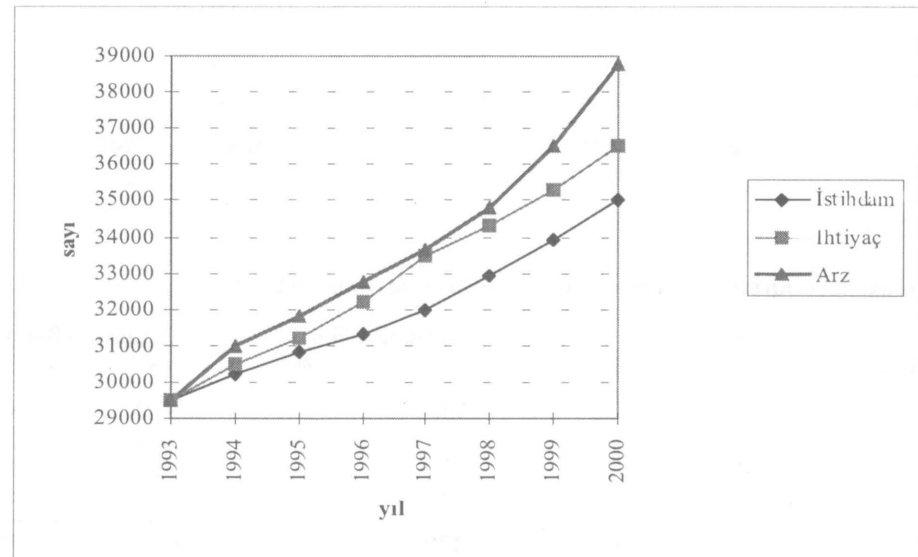
Fakülte Adı	%
Dokuz Eylül	100
Uludağ	89
Hacettepe	85
Gazi	81
Çukurova	78
Ankara	73
İÜ Cerrahpaşa Tıp	72
İÜ İstanbul Tıp	72
Marmara	69
Ege	67

Öğrenci almakta olan 32 tıp fakültesinde öğretim elemanı başına düşen öğrenci oranları **Tablo-7**'de verilmiştir. Bu durumda Trakya ÜTF 11,8; Ondokuz Mayıs ÜTF 10,9; KTÜ 10,6; Erciyes ÜTF 10,2; Uludağ ÜTF 9,9 ve Cumhuriyet ÜTF 9,5 ile öğretim üyesi başına en çok öğrenci düşen fakülteler durumundadırlar. Üç büyük kentte GATA 3,5; Dokuz Eylül ÜTF 4,4 ve Marmara ÜTF 4,8 ile göreceli olarak diğer fakültelerden daha iyi durumdadır.

İdeal rakamlara yakın gibi gözükse de bu oranların anabilim dalı bazında yapılması durumunda daha gerçekçi olacağı da gözönünde bulundurulmalıdır ancak bu anket çalışmasında elde edilen veriler anabilim dalı bazında yorum yapmamızı olanaklı kılmamaktadır.

Öğrenci almakta olan 32 fakülteden sadece 7 tanesinin

Grafik-4: Hekim Projeksiyonu (Sağlık Bakanlığı) 1994



Kaynak: Sağlık Bakanlığı - Sağlık Projesi Genel Koordinatörlüğü (1994), "Sağlıkta Strateji Dergisi", sayı:3, sf:11

Tablo-4: Tıp Fakültelerinde Öğretim Elemanı Durumu (1996)

Üniversite Adı	Toplam				Tam Zamanlı		Yarı Zamanlı	
	Prof.	Doç.	Yrd. Doç.	Öğr. Gör.	Prof.	Doç.	Prof.	Doç.
Abant İzzet Baysal	1	1	2	-	1	1	-	-
Adnan Menderes	7	8	32	20	7	8	0	0
Akdeniz	56	49	40	18	48	48	8	1
Ankara	248	128	23	38	180	128	68	0
Atatürk	33	51	66	7	28	51	5	0
Başkent	18	15	15	-	15	15	3	-
Celal Bayar	10	20	41	0	10	20	0	0
Cumhuriyet	29	31	29	11	29	31	0	0
Çukurova	103	72	61	11	81	70	22	2
Dicle	33	37	60	5	29	37	4	0
Dokuz Eylül	82	58	48	42	82	58	-	-
Ege	175	80	72	2	117	78	58	2
Erciyes	54	58	40	8	50	58	4	0
Fırat	15	24	27	4	15	24	0	0
GATA	84	54	108	-	84	54	-	-
Gazi	94	78	33	14	76	78	18	0
Gaziantep	10	17	24	7	10	17	0	0
Hacettepe	232	81	93	17	197	81	35	0
Harran	2	1	31	4	2	1	0	0
İnönü	6	21	56	17	6	21	-	-
İÜ Cerrahpaşa Tıp	292	115	17	0	208	115	84	0
İÜ İstanbul Tıp	296	122	6	0	213	121	83	1
Karadeniz Teknik	31	21	50	7	31	21	0	0
Kocaeli	13	43	67	9	13	43	0	0
Marmara	52	58	38	23	43	58	9	0
Ondokuz Mayıs	46	38	38	13	46	38	0	0
Osman Gazi	59	37	50	26	48	37	11	0
Pamukkale	6	19	50	9	6	19	0	0
Selçuk	52	48	52	10	43	47	9	1
Süleyman Demirel	6	15	37	1	6	15	0	0
Trakya	33	20	47	4	33	20	0	0
Uludağ	84	37	52	0	75	37	9	0
Yüzüncü Yıl	10	13	64	0	5	13	5	0
TOPLAM	2272	1470	1469	327	1837	1463	435	7

Tablo-6: Tıp Fakültesi Öğretim Üyelerinin Bilim Dalı Bazında Dağılımı (1996)

Öğretim Üyesi	Temel Bilim		Dahili Bilim		Cerrahi Bilim		Toplam Sayı
	s	%x	s	%x	s	%x	
Prof.	334	15	1017	45	895	40	2246
Doç.	274	19	643	45	522	36	1439
Yrd. Doç.	250	18	580	41	585	41	1415
Öğr. Gör.	73	22	139	43	115	35	327
Toplam	931	17	2379	44	2117	39	5427

x: Satır Yüzdesi

*Bu tablo dağılımı bilinen öğretim üyelerini içermektedir

Tablo-7: Tıp Fakültelerinde Bir Öğretim Elemanı Başına Düşen Öğrenci Sayıları (1996)

Tıp Fakültesinin Adı	1 Öğretim Elemanına Düşen Öğrenci	Tıp Fakültesinin Adı	1 Öğretim Elemanına Düşen Öğrenci
Abant İzzet Baysal	6,5	Harran	1,0
Akdeniz	5,6	İnönü	3,4
Ankara	5,6	İÜ Cerrahpaşa Tıp	6,7
Atatürk	6,7	İÜ İstanbul Tıp	6,0
Celal Bayar	0,6	Karadeniz Teknik	10,6
Cumhuriyet	9,5	Kocaeli	0,8
Çukurova	7,2	Marmara	4,8
Dicle	5,0	Ondokuz Mayıs	10,9
Dokuz Eylül	4,4	Osman Gazi	7,6
Ege	6,8	Pamukkale	1,9
Erciyes	10,2	Selçuk	6,5
Fırat	7,5	Süleyman Demirel	1,6
GATA	3,5	Trakya	11,8
Gazi	6,7	Uludağ	9,9
Gaziantep	4,2	Yüzüncü Yıl	0,6
Hacettepe	6,1	Toplam Öğrenci/Öğretim Elemanı oranı	6,0

de (% 22) bütün anabilim dallarında profesör veya doçent bulunmaktadır (Hacettepe, Ankara, Dokuz Eylül, Ege, Cerrahpaşa, İstanbul, Çukurova ÜTF). 25 fakültede (%78) ise en az bir tane profesör veya doçent olmayan anabilim dalı bulunmaktadır.

Öğrenci almakta olan 32 fakülteden 5 tanesinde (%16) adli tıp dersi, 2 tanesinde (%6) ise tıbbi etik dersi bulunmamaktadır. Adli tıp derslerini 22 fakültede (%82) adli tıp uzmanları, 3 fakültede ise patoloğlar vermektedir.

7- TIP FAKÜLTELERİNDE ALT YAPI DURUMU

Tıp fakültelerindeki kütüphane, laboratuvar vb. alt yapı durumlarının dağılımı **Tablo-8'**de görülmektedir. Bu tabloda henüz öğrenci almayan Fatih, Gazi Osman Paşa, K. Maraş, Kırıkkale, Mersin, Mustafa Kemal, Yeditepe ve Zonguldak Kara Elmas ÜTF'ler değerlendirmeye alınmamıştır.

Tablo-8'de de görüldüğü gibi toplam 33 tıp fakültesinden (Başkent ÜTF dahil olmak üzere):

Patoloji Laboratuvarı 32 tanesinde (%97)

Temel Bilimler Laboratuvarı 31 tanesinde (%94)

Kütüphane 29 tanesinde (%88)

Anatomi Laboratuvarı 28 tanesinde (%85)

Eğitim Laboratuvarı 27 tanesinde (%82)

Acil Servis 27 tanesinde (%82)

Bilgisayar Laboratuvarı 18 tanesinde (%54)

Uygulamalı Halk Sağlığı Bölgesi ise sadece 16 tanesinde (%48) bulunmaktadır.

Bazı fakülte kütüphanelerinde yer alan dergi, kitap sayıları ve yüz tıp öğrencisine düşen oranları ise **Tablo-9'**da görülmektedir.

Mezun veren 25 tıp fakültesindeki hasta yatağı kapasitesi toplam 21 995 olup, bu fakültelerde okuyan toplam öğrenci sayısı ise 33 037'dir. Bu durumda 1 hasta yatağı başına düşen öğrenci sayısı ortalama 1,5'tur. Mezun veren tıp fakültelerinin yatak kapasiteleri ve 1 hasta yatağı başına düşen öğrenci sayıları **Tablo-10'**da verilmiştir. Halen öğrenci almakta olan 31 tıp fakültesinin toplam yatak kapasitesi ise 22 956'dır.

Hasta yatağı başına düşen öğrenci sayısı toplam öğrenci sayıları üzerinden hesaplanmış olup, sadece klinik dönem öğrencileri göz önüne alındığında bu sayıların yarı yarıya azalması beklenmelidir.

8- TIP FAKÜLTELERİNDEKİ EĞİTİM MODELLERİ ve ÖNCELİK VERİLEN KONULAR

Halen öğrenci alan 31 tıp fakültesinin 21'inde (% 68) entegre; 10'unda (% 32) klasik eğitim uygulanmaktadır. Bir tıp fakültesi önümüzdeki yıllarda aktif tıp eğitimine geçmek için çalışmalar yaptığını bildirmiştir.

Tıp fakülteleri kurumlarında öncelik verdikleri konuları Eğitim, Araştırma ve Hizmet açısından değerlendirmelerini isteyen soruya, birinci öncelik olarak fakültelerin % 80'i eğitimi, % 17'si hizmeti ve % 4'ü araştırmayı göstermişlerdir. 2. öncelikle ise fakültelerin %62'si araştırmayı, %21'i hizmeti ve %17'si eğitimi vermiştir (bakınız **Tablo-11**).

Fakültelerin % 80'i Eğitimi 1. sırada, %62'si Araştırmayı 2. sırada, %62'si Hizmeti 3. sırada görmüşlerdir. Böylece öncelik sıralaması Eğitim, Araştırma ve Hizmet olarak gerçekleşmiştir.

Tablo-8: Tıp Fakültelerinde Alt Yapı Durumu (1996)

Tıp Fakültesinin Adı	Kütüphane	Kadavra/ Öğr. Say.	B.Sayar Lab.	Eğitim Lab.	Temel Bilim Lab.	Patoloji Lab.	Acil Servis
Abant İzzet Baysal	Yok	0	Yok	Yok	V	Yok	Yok
Adnan Menderes	V	0	Yok	Yok	Yok	V	Yok
Akdeniz	V	1/50	?	V	V	V	V
Ankara	V	1/80	V	V	V	V	V
Atatürk	V	1/22	V	V	V	V	V
Başkent	V	0	V	Y	Yok	V	V
Celal Bayar	Yok	1/10	V	V	V	V	Yok
Cumhuriyet	V	1/65	Yok	Yok	V	V	V
Çukurova	V	0	V	V	V	V	V
Dicle	V	1/100	V	V	V	V	V
Dokuz Eylül	V	?	V	Yok	V	V	V
Ege	V	?	V	V	V	V	V
Erciyes	V	1/136	Yok	V	V	V	V
Fırat	V	1/35	Yok	V	V	V	V
GATA	V	1/25	V	V	V	V	V
Gazi	Yok	1/35	Yok	V	V	V	V
Gaziantep	V	?	Yok	V	V	V	Yok
Hacettepe	V	1/50	V	V	V	V	V
Harran	V	1/16	Yok	Yok	V	V	Yok
İnönü	Yok	1/34	Yok	V	V	V	V
*İÜ Cerrahpaşa Tıp	V	?	V	V	V	V	V
İÜ İstanbul Tıp	V	?	V	V	V	V	V
Karadeniz Teknik	V	1/47	V	V	V	V	V
Kocaeli	V	1/41	?	V	V	V	Yok
Marmara	V	1/31	?	V	V	V	V
Ondokuz Mayıs	V	1/35	V	V	V	V	V
Osman Gazi	V	?	V	V	V	V	V
Pamukkale	V	0	V	V	V	V	V
Selçuk	V	1/53	V	V	V	V	V
Süleyman Demirel	V	1/20	Yok	V	V	V	V
Trakya	V	1/100	Yok	V	V	V	V
Uludağ	V	1/129	V	V	V	V	V
Yüzüncü Yıl	V	1/18	Yok	V	V	V	V

V: Var

9- TIP FAKÜLTELERİNDE BÜTÇE VE VAKIFLAR

Tıp fakültelerinin 1997 mali yılı bütçe ödenekleri, hastane bütçe ödenekleri ile karşılaştırıldığında fakülte bütçelerinin çok daha düşük olduğu görülmektedir (bakınız Tablo-12).

33 tıp fakültesinin 17 tanesinde (%51) vakıf varken, 16 tanesinde bulunmamaktadır. Vakıf bulunan fakültelerden 3 tanesinde (%18) vakıf hastanesi bulunurken (Marmara, Akdeniz, Ankara Üniversitesi Tıp Fakülteleri), % 82'sinde vakıf hastanesi bulunmamaktadır.

Tablo 9: Tıp Fakülteleri Kütüphanelerinin Durumu

Tıp Fakültesinin Adı	Toplam Tıp Kitabı Sayısı	100 Tıp Öğren. Düşen Referans Kitap Sayısı	Yabancı Dergi Abonelik Sayısı 1996	100 Tıp Öğr. Düşen Yabancı Dergi Sayısı
Akdeniz	3575	4	87	8
Ankara	9301	13	103	4
Atatürk	1930	1	?	?
Cumhuriyet	12150	27	37	4
Çukurova	12924	14	165	9
Dicle	30000	2	76	10
Dokuz Eylül	5450	53	173	15
Ege	50000	12	216	9
Erciyes	10200	12	0	?
Gazi	?	?	162	11
Gaziantep	1490	59	29	13
GATA	30000	33	300	30
Hacettepe	45000	?	495	19
İnönü	?	?	74	23
İÜ Cerrahpaşa Tıp	18000	6	79	3
İÜ İstanbul Tıp	17333	?	112	4
Kocaeli	5000	?	15	37
Ondokuz Mayıs	2550	10	260	19
Osman Gazi	9108	19	39	3
Selçuk	5000	44	32	3
Süleyman Demirel	660	0	0	0
Trakya	3285	1	61	5
Uludağ	14721	5	148	9
Yüzüncü Yıl	573	?	140	?

Kaynak: M. Akaydın ve ark. (1996) "Tıp Eğitimciliği Sempozyumu", İstanbul, Ön Rapor sunumundan.

Tablo-10: Mezun Veren Tıp Fakültelerinin Yatak Kapasitesi ve Bir Hasta Yatağı Başına Düşen Öğrenci Sayıları

Üniversite Adı	Toplam Yatak	Yatak Baş. Öğr.	Üniversite Adı	Toplam Yatak	Yatak Baş. Öğr.
Akdeniz	220	4,2	Hacettepe	1350	1,9
Ankara	2780	0,9	İnönü	300	1,1
Atatürk	1300	0,8	İÜ C.pasha Tıp	1800	1,6
Cumhuriyet	720	1,3	İÜ İstanbul Tıp	1650	1,5
Çukurova	820	2,2	KTÜ	480	2,4
Dicle	1050	0,6	Marmara	309	2,6
Dokuz Eylül	553	1,9	Ondokuz Mayıs	751	1,9
Ege	1750	1,3	Osman Gazi	900	1,5
Erciyes	900	1,8	Pamukkale	155	1,0
Fırat	208	2,5	Selçuk	600	1,8
GATA	1603	0,5	Trakya	454	2,7
Gazi	712	2,0	Uludağ	530	3,2
Gaziantep	100	2,4	Toplam	21995	1,5

Tablo-11: Tıp Fakültelerinde Öncelik Verilen Konular

	1. Öncelik		2. Öncelik		3. Öncelik		Toplam Sayı
	Sayı	%x	Sayı	%x	Sayı	%x	
Eğitim	24	80	5	17	1	3	30
Araştırma	1	4	18	62	10	34	29*
Hizmet	5	17	6	21	18	62	29*
Toplam	30	-	29*	-	29*	-	

*Bir fakülte Araştırma ve Hizmeti değerlendirmemiştir

x: Satır Yüzdesi

Tablo-12: Bazı Tıp Fakültelerinin ve Hastanelerinin 1997 Mali Yılı Bütçeleri

Üniversitenin Adı	Hastane Bütçe Ödeneği (Milyar TL)	Tıp Fakültesi Bütçe Ödeneği (Milyar TL)
Abant İzzet Baysal	2,4	2,3
Adnan Menderes	14,6	3,9
Akdeniz	36,2	8,6
Ankara	167,5	99,0
Atatürk	72,0	14,6
Celal Bayar	10,4	7,1
Cumhuriyet	13,8	3,0
Çukurova	58,3	16,4
Dicle	70,9	11,5
Dokuz Eylül	38,5	10,2
Ege	115,4	11,2
Erciyes	43,3	4,6
Fırat	19,3	8,3
Gazi	55,1	53,4
Gaziantep	19,6	3,2
Gazi Osman Paşa	0,03	0,14
Hacettepe	55,1	8,6
Harran	1,9	4,0
İnönü	53,0	3,5
İstanbul	148,0	194,0
K.Maraş S.İmam	-	0,03
Karadeniz Teknik	32,0	3,8
Kırıkkale	-	0,05
Kocaeli	49,4	3,0
Marmara	34,4	5,6
Mustafa Kemal	-	0,06
Ondokuz Mayıs	27,8	3,0
Osman Gazi	57,8	20,6
Pamukkale	6,6	2,4
Selçuk	31,4	4,5
Süleyman Demirel	19,9	7,0
Trakya	36,5	10,2
Uludağ	26,5	3,4
Yüzüncü Yıl	22,0	15,4
Zonguldak K.Elmas	-	0,8

10- SONUÇ

Elde edilen veriler doğrultusunda ülkemizde tıp eğitiminde birçok sorun olduğu görülmektedir. Bu sorunlar fakültelerin sınırlı olanaklarından, öğrenci sayısındaki fazlalıklardan ve varolan eğitim yöntemlerinin yetersizliklerinden kaynaklanmaktadır. Tabii ki politikacılar, YÖK ve DPT'nin anlaşılmasız tutumları da bu olumsuzlukları derinleştirmektedir. Bu uzun sorumlular listesini uzatmak, öğretim üyelerini ve öğrencileri de eklemek olanaklıdır.

Başka bir önemli nokta tıp eğitiminin tek başına ele alınacak bir konu olmaması gerektiğidir. Tıp eğitimi ülkemizin tüm sosyal ve kültürel değerlerinden etkilenmektedir. Örneğin daha aile içinde ve ilkokuldan başlayarak örgün eğitim sistemimiz yani eğitim kültürümüz veya geleneklerimiz verilen tıp eğitiminin kalitesini etkilemektedir. Üniversite öğrencileri soran, sorgulayan, araştıran aktif bir öğrenci olmaktan çok sadece verilen alan pasif bir öğrenci tipindedir.

Bunun dışında bir ülkede tıp eğitiminin nasıl ele alındığı hangi içerikle doldurulduğu ve hangi yaklaşımın egemen olduğu da aslında doğrudan o ülkedeki sağlık politikalarından etkilenen bir olgudur.

Görüldüğü gibi sorunlar oldukça fazla ve çok boyutludur. Dolayısıyla çözümlerin de çok boyutlu olması gerekmektedir. İşte tüm bu gerçekler gözardı edilmeksizin mezuniyet öncesi tıp eğitimi ile ilgili getirilecek çözümlerin şu temellere dayanması gerekmektedir:

1. Öncelikle Türkiye'nin gereksinimi olan hekim modeli belirlenmelidir. Bunun için tıp fakülteleri, TTB ve Sağlık Bakanlığı ortak çalışmalar yapmalıdır. Tıp fakültelerinden mezun olacak hekimler birinci basamakta çalışabilecek genel pratisyen hekim olarak yetiştirilmelidir. Genel pratisyen hekimlik ayrı bir tıp disiplini olarak görülmeli, bu alanda anabilim dalları oluşturulmalıdır. Bu konuda TTB Pratisyen Hekimlik Kolu, Halk Sağlığı Anabilim Dalları ve Aile Hekimliği Anabilim Dalları ortak çalışma yapmalıdır.

2. Mezuniyet öncesi tıp eğitimi ile ilgili diğer bir önemli nokta eğitimin topluma dayalı ve problem çözmeye yönelik aktif tıp eğitimi yöntemi ile verilmesi gerektiğidir.

Sonuç olarak nitelikli bir tıp eğitimi düşleyen hekimlerin yılmadan ve sürekli olarak birçok cephede savaşım vermesi gerekmektedir. Çünkü değişimleri gerçekleştirebilmek ve yenilikleri kabul ettirebilmek dünyanın hiçbir yerinde kolay değildir.