

TÜTÜN İŞ KOLUNDA ÇALIŞAN KADIN İŞÇİLERİN SORUNLARI

(İzmir Tabip Odası İşçi Sağlığı ve
İş Güvenliği Bürosu)

İzmir'de imalât sanayiinde 20 ana sektör itibarıyla 10 veya daha fazla işçi istihdam eden 596 firma faaliyet göstermekte ve bu kuruluşlarda doğrudan üretim sürecinde çalışmak koşuluyla toplam 64.245 kişi çalışmaktadır.

Tütün sanayiinde Türkiye'deki 55 firmadan 26'sı İzmir'de bulunmaktadır. Bu da 17.003 işçi demektir. Tüm Türkiye'de tütün sanayiinde 38.446 kişinin çalıştığı düşünülürse bu işkolunda İzmir'in payı önemli yer tutar. Bu değerler firma sayısının % 47.3'ü, istihdam edilen işçi sayısının % 44.2'sidir.

Tütünde özellikle kadın işçilerin çalıştırıldığı gözönünde tutulursa bu işkolunda özellikle kadın sağlığı açısından belirgin bazı durumların ortaya çıkabileceği düşünülebilir. İzmir Tabip Odası İşçi Sağlığı ve İş Güvenliği Bürosu tarafından TEKEL TÜTÜN FABRİKASI'nda 255 kadın işçi üzerinde uygulanan ankette işçilerin sosyal durumları, sağlık durumları ve aile planlaması üzerine tutumları ile ilgili sorular yer almıştır. Bu çalışmadan elde edilen sonuçlar aşağıda iki bölüm halinde sunulmuştur.

I. İŞÇİLERİN SOSYAL DURUMLARI :

Bu bölümde işçilere aile tipleri, medenî durumları, yaşları, eğitim düzeyleri, oturdukları semtler ve bunlara ek olarak fabrikada çalıştıkları bölüm sorulmuştur.

Anketin sonunda **TABLO I**'de de görüldüğü gibi işçilerin önemli bir kesimi (% 76.38'i) kapitalist gelişimin bir ürünü olan çekirdek aile içinden gelmişlerdir. Kırsal kesime özgü geniş aile tipi bu gelişim süreci içinde % 23.23'lük bir yer tutmaktadır.

Kadın işçilerin medenî durumlarına gelince bunların % 56.86'sı evli olup evli işçilerin % 38.35'inin eşleri de tekelde işçi olarak çalışmaktadır. (Bakınız **TABLO II**) Ayrıca kadın işçilerin büyük bölümünün yaşı **TABLO III**'te de görüldüğü gibi 25'ten küçüktür.

Çalışanların eğitim sorunları tüm alanlarda olduğu gibi bu işkolunda da belirgin olarak ortaya çıkmaktadır. **TABLO IV**'te de görüldüğü gibi işçilerin % 86.90'ı ilkökul mezunudur.

Fabrikada kadın işçilerin çalıştıkları bölümler de tesbit edilmiştir. (**TABLO V.**) Kadın işçiler fabrikada üretimde aktif rol oynayan bütün bölümlerde çalıştırılmaktadır. Bu bölümlerde çalışma koşullarında el-paket bölümündeki otomasyon, imalât bölümündeki gürültü, harmanlama bölümündeki yoğun toz ve koku dışında ayrıcalık gözlenmemektedir. Ancak genelde fabrika ortamı tütün tozlarının, tütün kokusunun, nemin ve oksijen azlığının etkisi altındadır.

Ankette işçilerin ulaşım sorunlarının konumunu saptamak amacıyla oturulan semtler tesbit edilmiştir. **TABLO VI'**da da görüldüğü gibi fabrikanın bulunduğu Alsancak ve civarında oturan 20 kişinin dışında büyük bir kesim uzak semtlerden işyerine gelmektedir. 8 saatlik çalışma süresinin yanında çalışanların büyük çoğunluğu en azından 1-1,5 saatlik süreyi işyerine veya evine ulaşmada geçirmektedir. Ayrıca gündüz vardiyasında çalışanların servis sorunlarının da olduğu düşünülmürse sorun daha belirgin bir hal almaktadır.

II. İŞÇİLERİN SAĞLIK DURUMLARI VE AİLE PLANLAMASI KONUSUNDAKİ TUTUMLARI:

Ankette yukarıda belirtilen sonuçların yanı sıra jinekolojik olguları tesbit amacıyla birtakım sorular sorulmuş, bunlar değerlendirildiğinde adet düzeni açısından şöyle bir görünüm elde edilmiştir. **TABLO VII'**de de görüldüğü gibi düzenli adet görenler 155 kişi, görmeyenler ise 58 kişidir. Ayrıca düzensiz adet ile çalışılan yıllar arasındaki ilişki saptanmış, **GRAFİK I'**de de görüldüğü gibi düzensiz adet görenlerin sayısında 4'üncü ile 8'inci yıllar arasında bir artış tesbit edilmiştir.

Anket yapılan 255 işçinin % 30.20'sinde vaginal akıntı tesbit edilmiştir. (**TABLO VIII**). Ayrıca vaginal akıntının nitelikleri de saptanmış akıntının 50 kişide kokusuz, 27 kişide kokulu olduğu bulunmuştur. (**TABLO IX**). Bu verilere göre işyeri koşullarının kadın hijyeni açısından iyi olmadığını söylemek mümkündür. Zaten fabrikanın duş, tuvalet, giyinme ve benzeri bölümlerinin durumu bunu doğrular niteliktedir.

Ayrıca kadın işçilerde işe başlama süresiyle dismenore arasında da **GRAFİK II'**de görüldüğü gibi bir ilişki tesbit edilmiştir.

Bunlara ek olarak evli kadınlarda gebelik sayısı, canlı ve ölü doğum sayısı, yaşayan ve ölen çocuk sayısı ve kendiliğinden veya isteyerek yapılan düşüklerin sayısı tesbit edilmiştir. (**TABLO X**). Buna göre toplam 376 gebelik tesbit edilmiş, bunlardan 250 tanesi doğumla, 126 tanesi ise düşükle sonuçlanmıştır. Düşüklerin yarısı kendiliğinden, yarısı ise isteyerek olmuştur. Normalde kendiliğinden düşük-

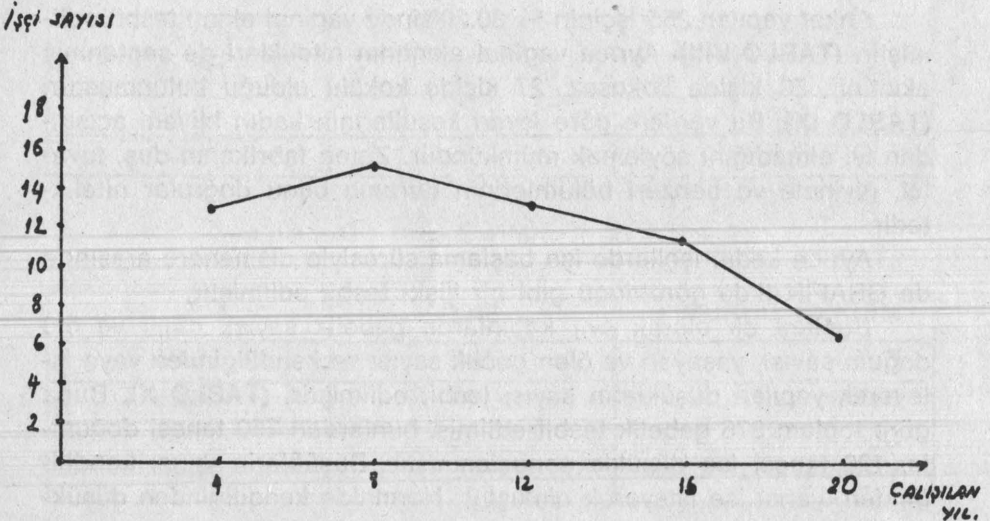
ler tüm gebeliklerin % 10 - 20'si kadar olup oldukça değişmeyen bir sınır gösterirler. Bizim anketten elde ettiğimiz sonuçta kendiliğinden düşükler tüm gebeliklerin % 16.76'sı olup bu değer üst sınıra oldukça yakındır.

Fabrikada kadın işçilerde düşük prevalansı da hesaplanmış (Düşük prevalansı: Tüm yaşam boyunca bir veya daha fazla düşük yapmış kadınların %'si) ve bu % 48.89 olarak bulunmuştur.

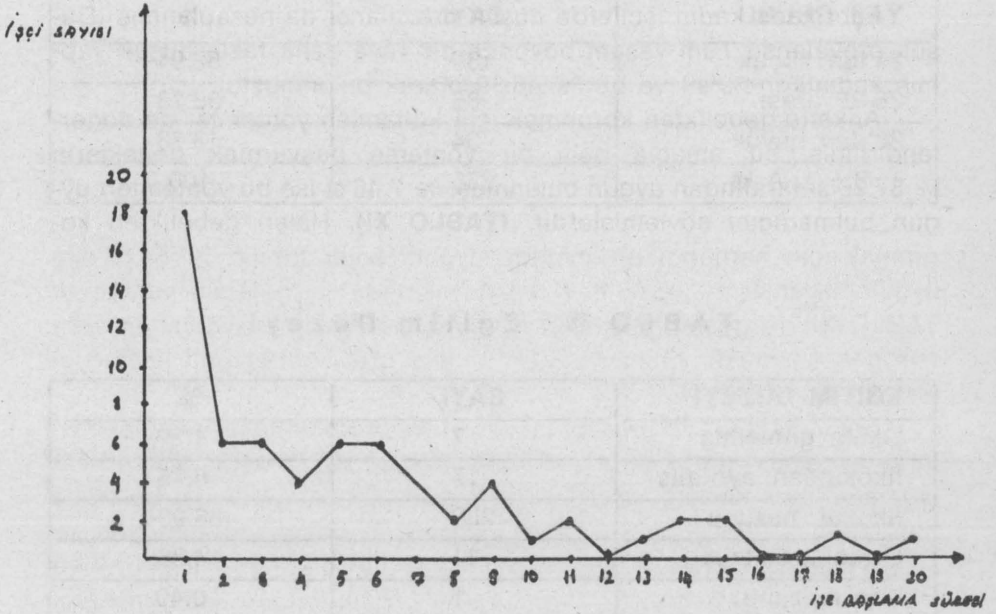
Ankette gebelikten korunmak için kullanılan yöntemler de değerlendirilmiş, bu amaçla belli bir yöntem başvurmak deneklerin % 87.26'sı tarafından uygun bulunmuş, % 7.46'sı ise bu yöntemleri uygun bulmadığını söylemişlerdir. (TABLO XI). Halen gebelikten korunmak için herhangi bir metodu uygulayanlar totalin % 54.67'sini uygulamayanlar % 45.33'ünü oluşturmaktadır. Uygulanan yöntemler TABLO XII'de gösterilmiştir. Görüldüğü gibi en çok uygulanan yöntem geri çekme'dir. Bunu % 30.77 oranla oral kontraseptif ilaçlar izlemektedir.

Bütün bunlara ek olarak işçilerin çeşitli yakınmaları sınıflandırılarak aşağıdaki grafik elde edilmiştir. Baş ağrısı, solunum sistemi yakınmaları, ses kısıklığı ön sıralarda yer almaktadır. Nitekim büromuz bunlardan ses kısıklığını ayrı bir çalışma ile değerlendirmiş, ses kısıklığı olanların plica vocalis'lerinde ve pharynx'lerinde HİPEREMİ ve ÖDEM olgusu gözlenmiştir. Bunun nedeni daha önce belirttiğimiz gibi fabrika genelindeki tütün tozları olabilir.

GRAFİK J. ÇALIŞILAN YILLA DÜZENSİZ
ADET ARASINDAKİ İLİŞKİ.



GRAFİK 1. İŞE BAŞLAMA SÜRESİYLE
DİŞMENDEKİ ARAŞINDAKİ İLİŞKİ.



TABLO I: Aile Tipi

AİLE TİPİ	SAYI	%
Çekirdek Aile	195	76.38
Geniş Aile	59	23.23
Yalnız Oturan	1	0.39
T O P L A M	255	100

TABLO II: Medenî Durum

MEDENİ DURUM	SAYI	%
Evli	145	56.86
Bekâr	91	35.69
Dul	19	7.45
T O P L A M	255	100

TABLO III: Yaş Grubu

YAŞ GRUBU	SAYI	%
25'ten küçük	135	52.94
26-35 arası	86	33.73
36'dan büyük	34	13.73
T O P L A M	255	100

TABLO IV: Eğitim Düzeyi

EĞİTİM DÜZEYİ	SAYI	%
Okula gitmemiş	7	1.59
İlkokuldan ayrılmış	17	6.75
İlkokul mezunu	229	86.90
Ortaokul mezunu	11	4.36
Lise mezunu	1	0.40
T O P L A M	255	100

TABLO V: Çalışılan Bölüm

ÇALIŞILAN BÖLÜM	SAYI	%
Harmanlama	35	13.73
Kutulama	27	10.59
El paket	33	12.94
İmalât	76	29.80
Paketleme	55	21.57
Paçal	3	1.18
Birden fazla	26	10.20
T O P L A M	255	100.00

TABLO VI: Oturdukları Semtler

SEMTLER	SAYI
Buca-Şirinyer	51
Gültepe	38
Samantepe-Levent	41
Gürçeşme	25
Kahramanlar-Alsancak-Basmane	20
Bornova-Altındağ-Mersinli	16
Hatay-Yeşilyurt-Güzelyalı	10
Karşıyaka-Bayraklı-Şemikler	12
Diğer	42

TABLO VII: Adet Düzeni

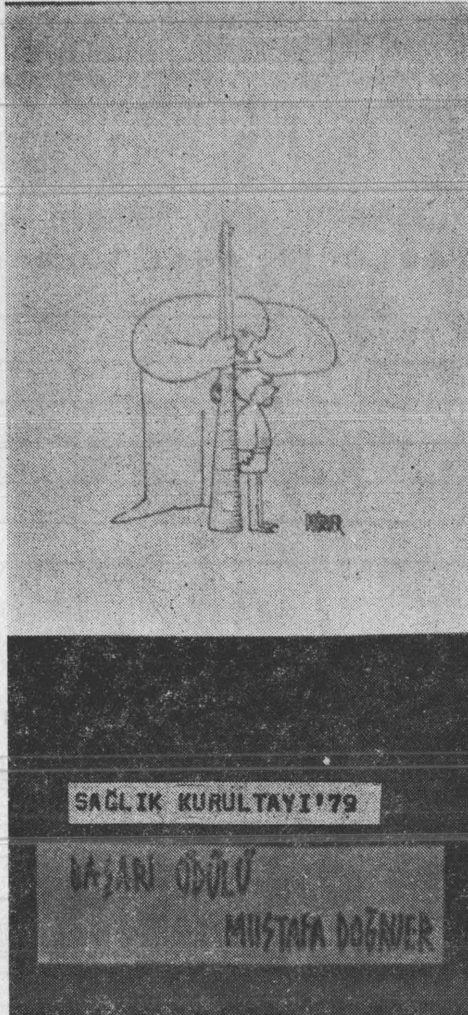
ADET DÜZENİ	SAYI	%
Düzenli	155	60.78
Düzensiz	58	22.75
Görmüyor	11	4.31
Gebe	31	12.16
T O P L A M	255	100.00

TABLO VIII: Vajinal Akıntı

VAGİNAL AKINTI	SAYI	%
Vajinal akıntısı olan	77	30.20
Vajinal akıntısı olmayan	178	69.80
T O P L A M	255	100

TABLO IX: Vajinal Akıntının Niteliği

Vajinal Akıntı	Kokusuz	%	Kokulu	%	Toplam	%
Beyaz	29	37.66	9	11.69	38	49.35
Sarı	20	25.37	13	16.88	33	42.85
Yeşil	1	1.30	2	2.60	3	3.90
Pembe	0	0	2	2.60	2	2.60
Siyah	0	0	1	1.30	1	1.30
TOPLAM	50	64.94	27	35.06	77	100



T A B L O X

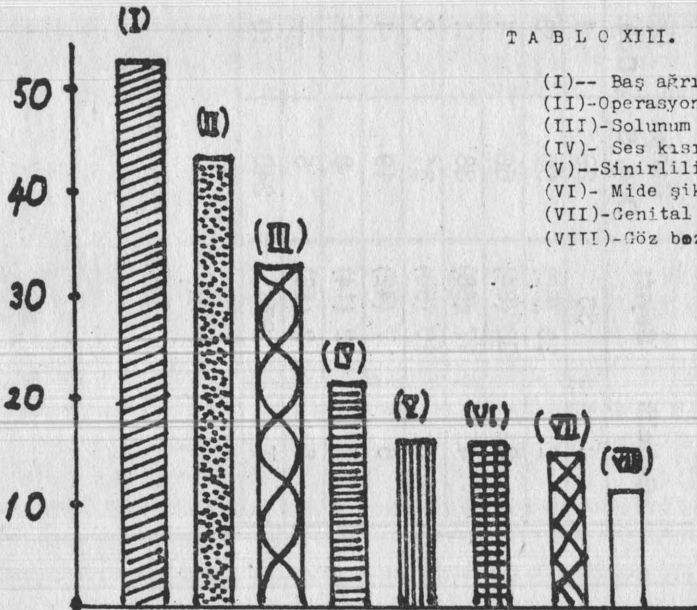
Gebelik	Sayısı	Canlı Doğ. S.	Ölü Doğ. S.	Yaşayan Çocuk S.	Ölen Çocuk S.	Toplam Düşük S.	Kendili- ğinden	İsteyerek Düşük
1	36	29	1	25	4	6	5	1
2	33 (66)	50	3	48	2	13	6	7
3	28 (84)	60	1	52	8	23	10	13
4	17 (68)	38	1	35	3	29	11	18
5	10 (50)	31	3	27	4	16	9	7
6	7 (42)	19	1	16	3	22	10	12
7	2 (14)	8	—	7	1	6	3	3
8	2 (16)	5	—	4	1	11	9	2
T	376	240	10	214	26	126	63	63

T A B L O X I

GEBELİKTEN KORUNMAYA:	%
Evet	87.26
Hayır	7.64
Fikri yok	4.22
Cevapsız	0.88

T A B L O X I I : Gebelikten Korunmada Uygulanan Yöntemler

YÖNTEMLER	%
Rahim içi araç	16.48
Hap	30.77
Kaput	1.10
Geri çekme	43.96
Fitil	3.30
Bel çığnetme	1.10
Diğer	3.30



T A B L O X I I I .

- (I)-- Baş ağrısı (53kişi)
 (II)-Operasyonlar(43 kişi)
 (III)-Solunum sist. hast.(33 kişi)
 (IV)- Ses kısıklığı (21 kişi)
 (V)--Sinirlilik (17 kişi)
 (VI)- Mide şikayetleri(16 kişi)
 (VII)-Genital sist. şikayetleri(15kişi)
 (VIII)-Göz bozuklukları(12 kişi)